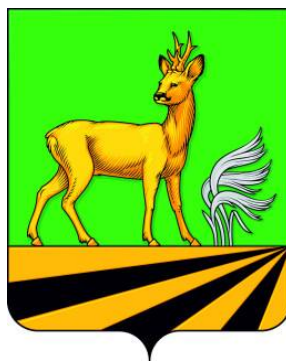


**УТВЕРЖДЕН РЕШЕНИЕМ  
СОБРАНИЯ ДЕПУТАТОВ  
ВЫШНЕРЕУТЧАНСКОГО СЕЛЬСОВЕТА  
МЕДВЕНСКОГО РАЙОНА  
КУРСКОЙ ОБЛАСТИ  
ОТ 03 МАРТА 2021 ГОДА № 15/73**



**ГЕНЕРАЛЬНЫЙ ПЛАН  
МУНИЦИПАЛЬНОГО ОБРАЗОВАНИЯ  
«ВЫШНЕРЕУТЧАНСКИЙ СЕЛЬСОВЕТ»  
МЕДВЕНСКОГО РАЙОНА КУРСКОЙ ОБЛАСТИ**

**МАТЕРИАЛЫ ПО ОБОСНОВАНИЮ  
ГЕНЕРАЛЬНОГО ПЛАНА**

**Том 2**

**г. Курск 2020 г.**

**ГЕНЕРАЛЬНЫЙ ПЛАН  
МУНИЦИПАЛЬНОГО ОБРАЗОВАНИЯ  
«ВЫШНЕРЕУТЧАНСКИЙ СЕЛЬСОВЕТ»  
МЕДВЕНСКОГО РАЙОНА КУРСКОЙ ОБЛАСТИ**

**г. Курск 2020 г.**

## Содержание

ВВЕДЕНИЕ.....	4
1 ОБЩИЕ СВЕДЕНИЯ О МУНИЦИПАЛЬНОМ ОБРАЗОВАНИИ.....	8
1.1 Общие сведения о муниципальном образовании.....	8
1.2 Административное устройство муниципального образования. Границы муниципального образования.....	10
2 ОБОСНОВАНИЕ ВЫБРАННОГО ВАРИАНТА РАЗМЕЩЕНИЯ ОБЪЕКТОВ МЕСТНОГО ЗНАЧЕНИЯ НА ОСНОВЕ АНАЛИЗА ИСПОЛЬЗОВАНИЯ ТЕРРИТОРИЙ МУНИЦИПАЛЬНОГО ОБРАЗОВАНИЯ.....	19
2.1 Сведения о программах комплексного социально-экономического развития муниципального образования, для реализации которых осуществляется создание объектов местного значения . .....	21
2.2. Территориально-планировочная организация муниципального образования.....	22
2.3. Экономическая база муниципального образования.....	23
2.4. Население. ....	26
2.5. Жилищный фонд. ....	36
2.6 Система культурно-бытового обслуживания.....	37
2.7 Транспортная инфраструктура муниципального образования.....	45
2.7.1 Внешний транспорт.....	45
2.7.2 Улично-дорожная сеть.....	47
2.8 Инженерное оборудование территории.....	49
2.8.1 Водоснабжение. ....	49
2.8.2 Водоотведение. ....	52
2.8.3 Теплоснабжение.....	53
2.8.4 Газоснабжение. ....	54
2.8.5 Электроснабжение. ....	55
2.8.6 Связь. Радиовещание. Телевидение.....	56
2.9 Инженерная подготовка территории. ....	58
2.10 Зеленый фонд муниципального образования.....	58
2.11 Санитарная очистка территории. Размещение кладбищ.....	60
2.12 Санитарно-экологическое состояние окружающей среды. ....	62
2.13 Зоны с особыми условиями использования территорий.....	64
2.13.1 Зоны охраны объектов культурного наследия.....	64
2.13.2 Водоохранные зоны и прибрежно-защитные полосы. Водные объекты общего пользования.....	65
2.13.3 Зоны санитарной охраны источников питьевого водоснабжения.....	72
2.13.4 Санитарно-защитные зоны.....	77
3 ОЦЕНКА ВОЗМОЖНОГО ВЛИЯНИЯ ПЛАНИРУЕМЫХ ДЛЯ РАЗМЕЩЕНИЯ ОБЪЕКТОВ МЕСТНОГО ЗНАЧЕНИЯ НА КОМПЛЕКСНОЕ РАЗВИТИЕ. ....	80
4 МЕРОПРИЯТИЯ, УТВЕРЖДЕННЫЕ ДОКУМЕНТОМ ТЕРРИТОРИАЛЬНОГО ПЛАНИРОВАНИЯ МЕДВЕНСКОГО МУНИЦИПАЛЬНОГО РАЙОНА И ТЕРРИТОРИАЛЬНОГО ПЛАНИРОВАНИЯ КУРСКОЙ ОБЛАСТИ.....	84
5 ПЕРЕЧЕНЬ ЗЕМЕЛЬНЫХ УЧАСТКОВ, КОТОРЫЕ ВКЛЮЧАЮТСЯ В ГРАНИЦЫ НАСЕЛЕННЫХ ПУНКТОВ И ПРЕДЛОЖЕНИЯ ПО ИЗМЕНЕНИЮ ГРАНИЦ МУНИЦИПАЛЬНОГО ОБРАЗОВАНИЯ И БАЛАНСА ЗЕМЕЛЬ В ПРЕДЕЛАХ ПЕРСПЕКТИВНОЙ ГРАНИЦЫ МУНИЦИПАЛЬНОГО ОБРАЗОВАНИЯ. ....	87
СПИСОК ЛИТЕРАТУРЫ.....	91

## **ВВЕДЕНИЕ**

Подготовка проекта по внесению изменений в Генеральный план Вышнереутчанского сельсовета Медвенского района Курской области осуществляется в соответствии с требованиями ст. 9, 24 и 25 Градостроительного кодекса Российской Федерации. Заказчиком выступает Администрация Вышнереутчанского сельсовета Медвенского района Курской области. Согласно нового устава муниципального образования «Вышнереутчанский сельсовет» Медвенского района Курской области от 13 ноября 2019 №3/17, образован в соответствии с Законом Курской области от 22 мая 2019 №32-ЗКО «О преобразовании муниципальных образований «Вышнереутчанский сельсовет» и «Любачанский сельсовет» Медвенского района Курской области и внесении изменений в отдельные законодательные акты Курской области» и наделено статусом сельского поселения.

В процессе разработки Генеральных планов муниципальных образований «Вышнереутчанский сельсовет» и «Любачанский сельсовет» Медвенского района Курской области в 2015 году было определено функциональное зонирование сельсоветов, однако, вследствие того, что после утверждения Генеральных планов в 2020 году, поступили заявления и обращения от физических и юридических лиц об использовании земельных участков в новом качестве, в результате чего функциональное назначение некоторых территорий, согласно утвержденным Генеральным планам сельсоветов не отвечает направлению их фактического развития, а также в части реализации инвестиционных проектов и развития малого предпринимательства.

В связи с вышеизложенным, в настоящее время, возникла необходимость внесения изменений в Генеральный план Вышнереутчанского сельсовета Медвенского района Курской области.

Кроме того, в целях размещения объектов капитального строительства федерального и местного значения необходимо определить путем внесения изменений в Генеральный план Вышнереутчанского сельсовета Медвенского района Курской области территории зон планируемого размещения указанных объектов.

При разработке предложений по внесению изменений в Генеральный план Вышнереутчанского сельсовета Медвенского района Курской области учтены:

- результаты мониторинга использования земельных участков на территории Вышнереутчанского сельсовета Медвенского района Курской области за период 2019-2020 гг., проведенным Администрацией Медвенского района и Администрацией Вышнереутчанского сельсовета Медвенского района Курской области;

- документация по планировке территории сельсовета;

- статистические данные;
- обоснованные предложения по внесению изменений в Генеральный план сельсовета, поступившие в Администрацию Вышнереутчанского сельсовета от юридических и физических лиц.

Предложения по внесению изменений в Генеральный план Вышнереутчанского сельсовета Медвенского района Курской области разработаны в соответствии с целями и задачами развития сельсовета, сформулированными в документации территориального планирования, муниципальных программах социально-экономического развития Вышнереутчанского сельсовета Медвенского района Курской области.

При разработке предложений по внесению изменений в Генеральный план Вышнереутчанского сельсовета Медвенского района Курской области учтены ограничения использования территорий, установленные в соответствии с законодательством Российской Федерации.

Внесение изменений в Генеральный план Вышнереутчанского сельсовета Медвенского района Курской области позволит реализовать основные цели развития сельсовета, которыми являются:

- обеспечение устойчивого развития сельсовета, как на ближайшие годы, так и в долгосрочной перспективе;
- стабильное улучшение качества жизни всех слоев населения сельсовета (с ориентацией на обеспечение областных и Российских стандартов качества жизни);
- повышения качества жизни в сельских поселениях;
- развития инженерной, транспортной и социальной инфраструктур;
- сохранения и регенерации исторического и культурного наследия;
- формирование Вышнереутчанского сельсовета Медвенского района Курской области как крупного сельсовета интегрированного в экономику города Курска и Медвенского района, усиление позиций Вышнереутчанского сельсовета в Медвенском районе.

Изменение территориального планирования Вышнереутчанского сельсовета Медвенского района Курской области направлено на определение функционального назначения территорий сельсовета, исходя из совокупности социальных, экономических, экологических и других факторов.

Разработанные предложения по внесению изменений в Генеральный план Вышнереутчанского сельсовета Медвенского района Курской области в полном объеме соответствуют целям территориального планирования сельсовета.

Вносимые в Генеральный план Вышнереутчанского сельсовета Медвенского

района Курской области изменения обеспечат выполнение следующих задач по развитию и преобразованию функционально-планировочной структуры:

1. Сохранение индивидуального облика Вышнереутчанского сельсовета Медвенского района Курской области.

2. Обеспечение размещения объектов капитального строительства в соответствии с прогнозируемыми параметрами жилищного, общественного и промышленного строительства путем повышения эффективности использования сложившихся селитебных территорий.

3. Развитие и преобразование функциональной структуры Вышнереутчанского сельсовета Медвенского района Курской области в соответствии с прогнозируемым развитием основных функций и отраслей экономики сельсовета.

4. Формирование «открытой» планировочной структуры, предоставляющей вариативные возможности развития основных функциональных зон сельсовета по главным планировочным осям (природным и транспортным).

Предлагаемые изменения в Генеральный план Вышнереутчанского сельсовета Медвенского района Курской области коснутся уточнения функционального назначения территорий населенных пунктов, а также отдельных территорий находящимися внутри уже существующих функциональных зон. Предусматривается изменение границ населенных пунктов, в связи с застройкой индивидуальными жилыми домами в соответствии с целевой программой, а также пожеланиями граждан.

С учетом п.9.6. Методических рекомендаций по разработке проектов генеральных планов поселений и городских округов приняты расчетные периоды генерального плана:

- I этап (первоочередные плановые мероприятия) – 5 лет;
- II этап (расчетный срок генерального плана) – 20-25 лет.

Исходным периодом проектирования является 2020 год.

Проект выполнен в виде компьютерной геоинформационной системы (ГИС) и с технической точки зрения представляет собой компьютерную систему открытого типа, позволяющую расширять массивы информации по различным тематическим направлениям, использовать ее для территориального мониторинга, а также практической работы подразделений Администрации Медвенского района и Вышнереутчанского сельсовета. Положения проекта внесение изменений в Генеральный план, утвержденные в установленном порядке соответствующими нормативными правовыми актами органов местного самоуправления, являются обязательными для соблюдения всеми субъектами градостроительных отношений. Проектные материалы представляют собой комплект, состоящий из диска с электронным видом генерального плана, и его копиями на твердом

носителе (бумаге). Формат записи диска позволяет заказчику считывать и использовать информацию с данного диска без применения дополнительных программ на современном, на момент сдачи работы, компьютерном оборудовании.

Разрабатываемая электронная версия Генерального плана представлена в бумажном и электронном виде в программном обеспечении MapInfo. Текстовая часть представлена в формате Microsoft Word 2007.

#### **Состав проектных материалов.**

В соответствии с Градостроительным кодексом РФ Генеральный план Вышнереутчанского сельсовета Медвенского района включает в себя следующие материалы:

##### **Том 1 «Положения о территориальном планировании»:**

1. Цели и задачи территориального планирования.
2. Обоснование вариантов решения задач территориального планирования сельсовета.
3. Перечень мероприятий по территориальному планированию.

##### **Том 2 «Материалы по обоснованию генерального плана»:**

1. Общие сведения о муниципальном образовании.
2. Обоснование выбранного варианта размещения объектов местного значения поселения на основании анализа использования территории, возможных направлений ее развития и прогнозируемых ограничений их использования.
3. Оценка возможного влияния планируемых для размещения объектов местного значения на комплексное развитие территории.
4. Обоснование предложений по территориальному планированию, этапы их реализации.
5. Мероприятия, утвержденные документами территориального планирования Курской области и Медвенского муниципального района.
6. Предложения по изменению границ муниципального образования и баланса земель в пределах перспективной границы муниципального образования.

##### **Том 3 «Перечень основных факторов риска возникновения чрезвычайных ситуаций природного и техногенного характера»:**

- перечень основных факторов риска возникновения чрезвычайных ситуаций природного и техногенного характера.

**Графические материалы обоснования внесения изменений в Генеральный план Вышнереутчанского сельсовета:**

Карта современного использования территории муниципального образования. Масштаб 1 : 25 000.

Карта функциональных зон территории муниципального образования. Масштаб 1 : 25 000.

Карта анализа комплексного развития территории и размещения объектов местного значения с учетом ограничений использования территории муниципального образования. Масштаб 1 : 25 000.

Карта транспортной, инженерной инфраструктур и инженерного благоустройства территории муниципального образования. Масштаб 1 : 25 000.

Карта территорий, подверженных риску возникновения чрезвычайных ситуаций природного и техногенного характера. Масштаб 1 : 25 000.

Карта планируемого размещения объектов местного значения муниципального образования. Масштаб 1 : 25 000.

Карта границ населенных пунктов муниципального образования. Масштаб 1 : 25 000.

## **1 ОБЩИЕ СВЕДЕНИЯ О МУНИЦИПАЛЬНОМ ОБРАЗОВАНИИ.**

### **1.1 Общие сведения о муниципальном образовании.**

Муниципальное образование – Вышнереутчанский сельсовет расположен в юго-западной части Медвенского района Курской области. Общая площадь Вышнереутчанского сельсовета Медвенского района составляет 173,5 кв. км.

Муниципальное образование «Вышнереутчанский сельсовет» Медвенского района Курской области образован в соответствии с Законом Курской области от 22 мая 2019 года №32-ЗКО «О преобразовании муниципальных образований «Вышнереутчанский сельсовет» и «Любачанский сельсовет» Медвенского района Курской области и внесении изменений в отдельные законодательные акты Курской области» и наделено статусом сельского поселения.

Расстояние от административного центра сельсовета с. Верхний Реутец до районного центра (п. Медвенка) – 12 км.

Ближайшая железнодорожная пассажирская станция находится в г. Курск.

В состав территории Вышнереутчанского сельсовета Медвенского района входят следующие населенные пункты: с. Верхний Реутец, х. Горки, х. Заегорьевский, х. Замаленький, х. Ивановка, х. Карташовка, х. Птица, п. Реутчанский, п. Любач, с. Ванино, с. Гахово, д. Гольевка, х. Звягинцево, д. Кореневка, х. Кофановка, х. Красный Май, х. Курасы, с. 1-й Липовец, д. 2-й Липовец, д. Мерцаловка, х. Покровский, х. Поляна, х. Пустое, х. Рожновка, д. Рязанцевка, х. Средний, с. Степь, х. Степь, х. Степь-Хмелевое, д.



Широкое.

Численность населения на 01.01.2020 г. составила 1710 человека.

Анализ существующего административно-территориального устройства сельсовета показывает, что оно не противоречит требованиям ФЗ-131 «Об общих принципах организации местного самоуправления в Российской Федерации».

**Таблица. Сведения о населении муниципального образования (по населенным пунктам) на 2020 г.**

№ п/п	Наименование населенного пункта	Удаленность (км.)		Число дворов (домов)	Общая численность, чел.
		от районного центра	от центра муниципального образования		
1	с. Верхний Реутец	12	-	357	738
2	х. Горки	18	6	42	12
3	х. Загорьевский	22	12	0	0
4	х. Замаленький	23	13	0	0
5	х. Ивановка	8	4	22	21
6	х. Карташовка	16	4	20	11
7	х. Птина	24	14	0	0
8	п. Реутчанский	17	5	46	182
9	п. Любач	25	0	38	222
10	с. Ванино	25	2	18	14
11	с. Гахово	30	3	179	167
12	д. Гольевка	30	6	13	8
13	х. Звягинцево	35	10	9	0
14	д. Корневка	25	2	14	18
15	х. Кофановка	27	2	35	20
16	х. Красный Май	31	6	3	0
17	х. Курасы	26	3	26	19
18	с. 1-й Липовец	30	4	132	175
19	д. 2-й Липовец	31	5	21	23
20	д. Мерцаловка	25	3	22	40
21	х. Покровский	25	1	7	5
22	х. Поляна	40	10	1	0
23	х. Пустое	25	1	10	15
24	х. Рожновка	30	5	9	0
25	д. Рязанцевка	25	2	24	20
26	х. Средний	26	1	4	0
27	с. Степь	33	8	7	0
28	х. Степь	33	8	10	0
29	х. Степь-Хмелевое	31	6	2	0
30	д. Широкое	33	8	9	0
Итого:				1080	1710

С точки зрения внешних транспортных связей муниципальное образование имеет хорошее расположение.

Внешние транспортные связи Вышнереутчанского сельсовета осуществляются автомобильным транспортом.

Основной въезд на территорию с. Верхний Реутец осуществляется по автомобильной дороге межмуниципального значения "Крым"-Гахово.

Муниципальное образование газифицировано на 99%. Основным видом деятельности населения является сельское хозяйство.

## 1.2 Административное устройство муниципального образования. Границы муниципального образования.

Статус, состав и границы Муниципального образования «Вышнереутчанский сельсовет» установлены Уставом муниципального образования, принятым собранием депутатов Вышнереутчанского сельсовета. Административным центром сельсовета является с. Верхнее Реутец. В состав муниципального образования входит 30 населенных пунктов.

Общая площадь земель в границах муниципального образования «Вышнереутчанский сельсовет» составляет 173,5 кв. км. Социально-экономическая активность сосредоточена в административном центре сельсовета.

### Границы муниципального образования.

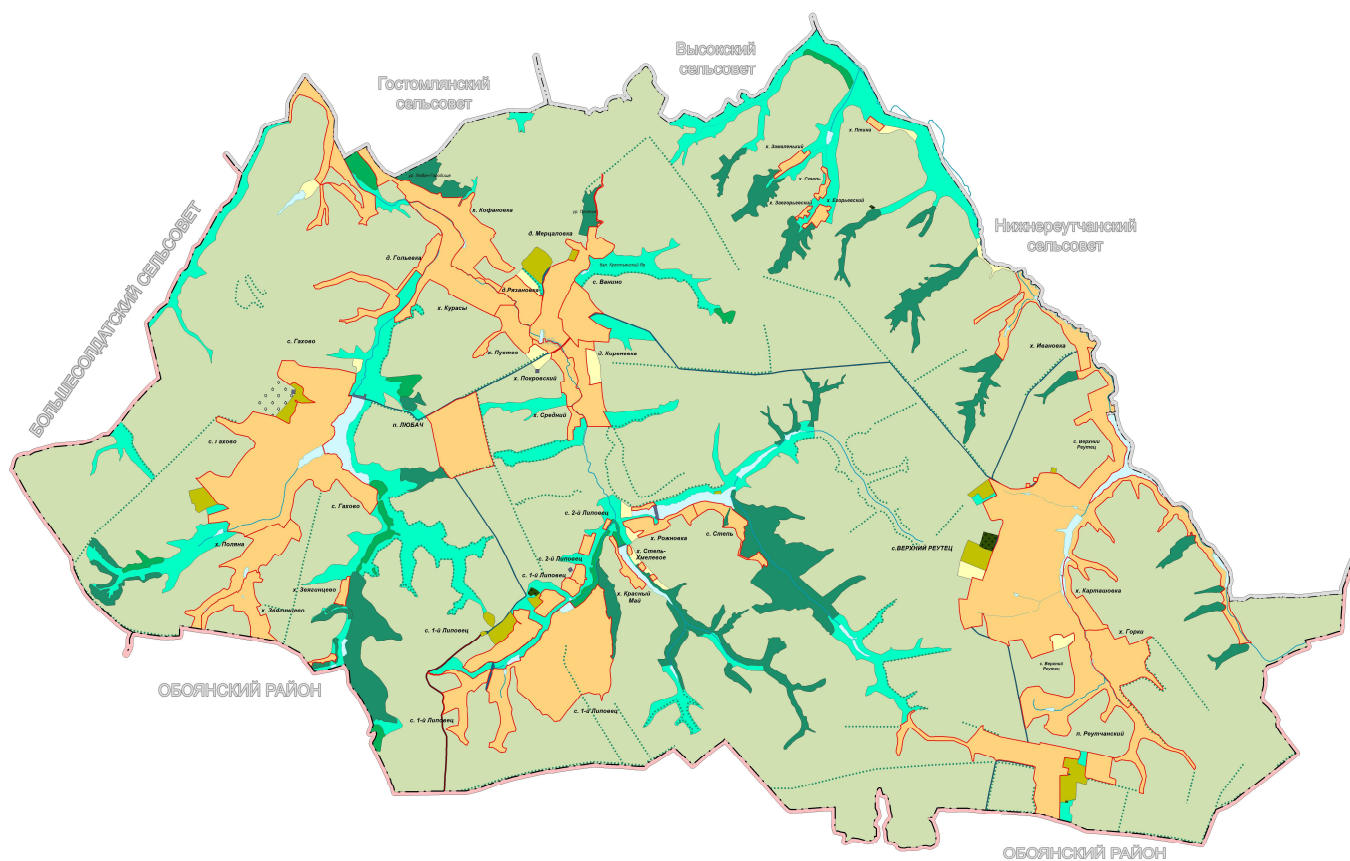


Рис. Существующие границы муниципального образования Вышнереутчанский сельсовет.

### Описание границ муниципального образования.

Муниципальное образование «Вышнереутчанский сельсовет» граничит с западной стороны с Большесолдатским районом, с северной стороны Гостомлянским сельсоветом и Высоким сельсоветом, с восточной стороны с Нижнереутчанским сельсоветом, с южной с Обоянским районом.

### **1.3 Природные условия и ресурсы.**

#### **Климатическая характеристика.**

Климат сельсовета так же как Медвенского района и всей Курской области, умеренно-континентальный с четко выраженными сезонами года. Характеризуется теплым летом, умеренно холодной с устойчивым снежным покровом зимой и хорошо выраженными, но менее длительными переходными периодами – весной и осенью.

Основные климатические характеристики и их изменение определяются влиянием общих и местных факторов: солнечной радиации, циркуляции атмосферы и подстилающей поверхности. Рассматриваемая территория находится под воздействием воздушных масс Атлантики, Арктического бассейна, а также масс, сформировавшихся над территорией Европы. В конце лета – начале осени, нередко во второй половине зимы и весной, преобладает западный тип атмосферной циркуляции, сопровождающийся активной циклонической деятельностью, значительными осадками, положительными аномалиями температуры воздуха зимой и отрицательными летом.

Зима (декабрь - февраль) умеренно-холодная, с преобладанием облачной погоды. Характерны устойчивые морозы в пределах от -5 до -12°C. В январе и феврале морозы в отдельные периоды достигают -25, -30°C. Ежемесячно от 3 до 6 раз бывают кратковременные оттепели, нередко сопровождаемые гололедом. Осадки выпадают в виде снега (от 12 до 16 снегопадов ежемесячно). Устойчивый снежный покров образуется в конце ноября, мощность его к концу зимы достигает 0,2 - 0,6 м. Метели бывают от 2 до 7 раз в месяц. Дней с туманом 6 - 10 в месяц. Грунты к концу зимы промерзают на глубину 0,6 - 0,8 м.

Весна (март - май) прохладная, с неустойчивой погодой. Характерны периодические похолодания, во время которых температура воздуха ночью, даже в мае, иногда опускается до 0°C и ниже. Осадки выпадают преимущественно в виде дождей. В первой половине апреля еще возможны снегопады. Снежный покров обычно сходит к середине апреля.

Лето (май - август) умеренно-теплое около половины дней за сезон - ясные и малооблачные. Температура воздуха днем 16 - 20°C (в июле иногда повышается до 28 - 30°), ночью 10 - 15°C. Летом выпадает наибольшее в году количество осадков (дней с дождем 13 - 15 ежемесячно). Характерны кратковременные ливни, иногда с грозами, но бывают также и затяжные морозящие дожди, особенно во второй половине лета.

Осень (сентябрь-ноябрь) до конца сентября сравнительно теплая, с преобладанием малооблачной погоды. В октябре погода становится прохладной, пасмурной; по ночам в

это время бывают регулярные заморозки. В ноябре наступает резкое похолодание. Осадки в сентябре и октябре выпадают главным образом в виде затяжных морозящих дождей; в ноябре - дожди чередуются со снегопадами. Дней с туманом 4 - 8 ежемесячно.

В таблице ниже представлены климатические характеристики температурного режима.

**Таблица. Климатические характеристики.**

Параметры	Показатели
Абсолютная минимальная температура, °С	- 37
Абсолютная максимальная температура, °С	+ 40
Средняя температура отопительного периода, °С	- 1,9
Продолжительность отопительного периода, суток	228
Средняя температура воздуха наиболее теплого периода, °С	+ 27
Средняя температура воздуха наиболее холодного периода, °С	- 15

**Осадки.** По количеству выпадающих осадков территория относится к зоне достаточного увлажнения. За год в среднем за многолетний период выпадает 552 мм осадков.

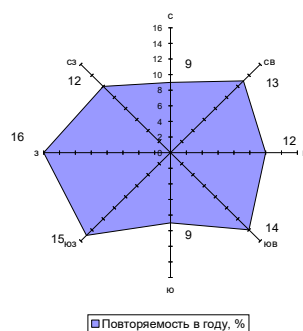
Большая часть осадков - 369 мм приходится на теплый период года и 184 мм – на холодный. В годовом ходе месячных сумм осадков максимум наблюдается в июле (в среднем 76 мм осадков), минимум - в марте (44 мм осадков). Обычно две трети осадков выпадает в теплый период года (апрель - октябрь) в виде дождя, одна треть - зимой в виде снега.

Среднегодовая температура воздуха +4,9°С. Продолжительность безморозного периода 151 день, общий вегетационный период - 182 дня.

Осадки, выпадающие в твердом виде с ноября по март, образуют снежный покров. Образование устойчивого снежного покрова обычно начинается на севере района 28 ноября и заканчивается на юге 7 декабря. Максимальная высота снежного покрова отмечается в конце февраля и изменяется по территории от 19 до 33 см, в отдельные многоснежные годы она может достигать 50 см на юге и 70 см на севере парка, а в малоснежные зимы - не превышать 5 см. Число дней со снежным покровом - 130-145.

Средняя дата образования устойчивого снежного покрова – 29 ноября, а разрушения – 6 апреля. Среднее число дней со снежным покровом равно 139. Высота снежного покрова в среднем составляет 47 см, в отдельные годы доходит до 70 см. Максимальной высоты снежный покров достигает в конце февраля – начале марта. Число дней с относительной влажностью воздуха 80% и более за год составляет 125-133.

Ветры в течение года переменных направлений (западные, юго-западные); их преобладающая скорость 2 - 5 м/с.



**Рисунок. Среднегодовая повторяемость (%) направлений ветра по кварталам.**

Самые ветреные месяцы со средней скоростью ветра более 4,0 м/с – это период с ноября по март включительно. Наименьшие скорости ветра отмечаются в августе. Максимальные скорости ветра в зимний период фиксируются при ветрах южных и юго-западных направлений (19 м/сек), в летний период – при ветрах северо-западного и западного направления (18 м/сек).

**Таблица. Скорость ветра.**

Скорость ветра возможна 1 раз	Показатель
в год	18 м/сек;
в 5 лет	21 м/сек;
в 10 лет	22 м/сек;
в 15 лет	23 м/сек;
в 20 лет	24 м/сек.

Ветровой режим оказывает существенное влияние на перенос и рассеивание загрязняющих веществ. Особенно это относится к ветрам со скоростью 0-1 м/сек. На рассматриваемой территории повторяемость ветров этой градации в среднем за год составляет 20-30%. Увеличение повторяемости слабых ветров и штилей отмечается в летние месяцы, достигая максимума в августе.

Потенциал загрязнения атмосферы (ПЗА) характеризуется как умеренный. Повышенный уровень загрязнения атмосферного воздуха, обусловленный метеорологическими условиями может отмечаться летом и зимой.

### **Гидрография и ресурсы поверхностных вод.**

Гидрографическая сеть Вышнереутчанского сельсовета представлена ручьем Реутец и ручьем Любач и прудами. Ручей Реутец является притоком реки Реут, которая является притоком реки Сейм. Ручей Любач является правобережным притоком реки Тихвинка. Протекает в центральной части муниципального образования.

По режиму питания и стоку ручей полноводной весной и во время летних дождей, характеризуется спокойным течением, низкими берегами и широкой поймой. Пойма на всем протяжении проходима, но имеет небольшие, слегка заболоченные участки. На пойме во многих местах есть выходы подземных вод в виде ключей. Вся пойма покрыта

луговой растительностью. Ложе ручья илисто-глинистое, местами песчаное и торфянистое. Питается ручей грунтовыми, дождевыми и снеговыми (талыми) водами. Сток талых вод преобладает над остальными видами питания и составляет 50-55% годового стока и грунтовое питание - 30%, которое поступает непрерывно в течении всего года.

По водному режиму река относится к рекам Восточно-европейского типа (по классификации Б.Д.Зайкова). Для нее характерно высокое весеннее половодье, обусловленное таянием снега на водосборе и продолжительная низкая межень, прерываемая дождевыми паводками в летно-осенний период и зимними паводками во время оттепелей. Весеннее половодье формируется за счет таяния снегового покрова. Подъем уровня воды начинается в марте – начале апреля. Продолжительность половодья составляет в среднем 50-60 дней. Ледостав устанавливается в конце ноября и продолжается до конца марта. Максимальная толщина льда достигает 0,6-0,8 м. Средняя продолжительность ледохода в период весеннего половодья составляет 3-4 дня. Продолжительность периода с ледовыми явлениями в среднем составляет 130 суток.

Гидрография определяет местный базис эрозии, влияет на уровень грунтовых вод. Река относится к бассейну Днепра, к равнинному типу. В питании рек принимают участие атмосферные осадки и грунтовые воды. На долю атмосферных осадков приходится 80-90% (из них 50-55% на талые снеговые воды и 30-35% - дождевые).

По химическому режиму реки принадлежат к кальциевой группе с резко выраженным гидрокарбонатным режимом. Грунтовые воды на территории сельсовета залегают на глубине 5-6 м.

Основной фазой водного режима реки является высокое весеннее половодье, летне-осенняя межень, прерываемая дождевыми паводками, и низкая зимняя межень. Весеннее половодье начинается в конце марта и заканчивается во 2-ой половине апреля. Общая продолжительность половодья составляет 30-40 дней.

В весенний период наблюдается самый высокий уровень воды в реках. Средняя интенсивность весеннего подъема уровня воды 20-40см/сут.

Величины амплитуды колебания высших уровней весеннего половодья в многолетнем разрезе в среднем составляет в среднем – 3,1м.

По степени обеспеченности ресурсами поверхностных вод поселение отнесено к благоприятной зоне.

#### **Почвы.**

Почвенный покров представлен, главным образом, почвами черноземного типа, которые занимают больше половины всей её территории. В основном это выщелоченные

и слабо выщелоченные черноземы, а также типичные черноземы. На западе и северо-востоке района имеются серые лесные почвы и оподзоленные черноземы, свидетельствующие, о том, что здесь когда-то произрастали леса, сведенные руками человека.

Преобладающие почвы: черноземье — 74%, серые лесные — 13,3%, пойменные луговые — 8,3%, почвы крутых склонов — 3,6%. По механическому составу наиболее распространение получили среднеглинистые — 91%, тяжелоглинистые — 2,5%, легкоглинистые — 4%.

Поймы рек заняты пойменными и аллювиальными почвами, а левая надпойменная терраса занята песчаными и супесчаными почвами.

Черноземы являются самыми плодородными, имеют большую мощность гумуса, хорошо выраженную зернистую структуру.

Все почвы слабосмытые, приурочены к пологим и покатым склонам водоразделов. Для поддержания плодородия этих почв необходимо проведение простейших агрохимических противоэрозионных мероприятий.

Эрозионные процессы развития могут быть усилены в результате неправильной обработки земель. Для снижения интенсивности процессов смыва необходимо применение почвенных севооборотов, распашка и обработка земель поперек склонов, прерывистое бороздование и обваловывание зяби и паров. На крутых склонах и у вершин оврагов залужение и лесонасаждения, регулирование выпаса скота на эродированных землях.

В соответствии с природно-климатическими и почвенными условиями пашня используется для выращивания зерновых культур, сахарной свеклы, подсолнечника, картофеля, овощей и кормовых культур. Естественные кормовые угодья используются для выпаса скота, заготовок сена, сенажа и силоса.

#### **Гидрогеологические условия.**

На территории можно выделить 3 водоносных горизонта. Первый от поверхности водоносный горизонт заключен в четвертичных песках. Статический уровень четвертичного водоносного горизонта находится на глубине около 10 м.

Для питьевого водоснабжения при помощи буровых скважин четвертичный водоносный горизонт не рекомендуется, так как плохо защищен от поверхностного загрязнения.

Второй водоносный горизонт залегает в мергелях сантонского яруса и используется для водоснабжения буровых скважин, но вода мергелевского водоносного горизонта имеет повышенное содержание железа.

Третий водоносный горизонт находится на глубине около 200 м в сеноман-альбских песках, мощностью 20-25м.

### **Геологическая характеристика.**

Территория Вышнереутчанского сельсовета расположена на Среднерусской возвышенности, в центрально-черноземной лесостепной зоне, в пределах Воронежского кристаллического массива, сложенного метаморфическими и изверженными породами архея и протерозоя. В геологическом строении покрывающей массив осадочной толщи принимают участие породы девонской, каменноугольной, юрской, меловой, палеогеновой, неогеновой и четвертичной систем.

На поверхности повсюду залегают четвертичные отложения представленные черноземом мощностью до 1 м., бурым непросадочным суглинком с мощностью 0,5-2,0 м и слоем мелких песков средней плотности, под четвертичными песками залегают мергель сантонского яруса меловой системы.

Водозаборные скважины в мергеле до глубины 70 м.

Грунтовые воды встречены на глубине 9,5-19,0 м.

Территория муниципального образования «Вышнереутчанский сельсовет» не является сейсмоактивной.

### **Лесные ресурсы и растительный мир.**

Территория муниципального образования «Вышнереутчанский сельсовет» Медвенского района лежит в подзоне типичной лесостепи. Однако естественной растительностью в настоящее время покрыто сравнительно небольшая площадь. Большая часть земли распахана и занята культурной растительностью.

Леса представлены пойменными и балочными дубравами и лесополосами, в которых растут главным образом дуб чересчатый, рано распускающийся и поздно распускающийся. Последний сохраняет листву на ветвях до самой весны.

В лесах растут: береза, осина, липа, тополь, ясень, вяз, клён, лесные груша и яблоня, а на самых низких местах ольха. Лесные массивы по территории сельсовета распределяются неравномерно, в основном все лесные ресурсы сосредоточены в северо-западной части сельсовета.

На территории есть сосновые леса, посаженных руками человека. В подлеске много кустарников: лещина, бересклет, боярышник, калина, жимолость, шиповник, рябина, черемуха, терн, черная смородина, малина.

В травяном покрове лесов встречаются тимофеевка, лядвинец, папоротник, купырь лесной, крапива двудонная, ландыш, чистотел, земляника, хмель. Под пологом леса скрывается множества различных грибов: белый, подосиновик, подберезовик, моховик,



сыроежка, а так же маслята, рыжики, волнушки, лисички, опята, рядовые и другие.

Леса украшают нашу землю, являются верными друзьями человека, собирают и хранят влагу, смягчают климат, а значит, помогают бороться за высокие урожаи сельскохозяйственных культур. Леса предохраняют реки от обмеления, балки и овраги от размывания. Леса являются сокровищами здоровья, они очищают воздух, поглощают углекислый газ и выделяют кислород и фитонциды.

Фитонциды соснового леса убивают почти все болезнетворные микробы

В поймах наших рек широко распространены ивняки.

Из луговой растительности известны мятник луговой, одуванчик, подорожник, клевер ползучий, люцерна серповидная, типчак, полынь, шалфей, погребок, чемерица, щавель кислый и конский и другие травы.

Среди болотной и водной растительности преобладает камыш, тростник, рогоз, хвощ, стрелолист, осока, ситник, кувшинка, ряска, манник водяной и кукушкин лён.

По днищам и склонам балок распространены суходольные луга. Луговая растительность - ценная кормовая база для молочного животноводства.

Флора района богата ценными лекарственными растениями: зверобоем, ландышем, подорожником, тысячелистником, ромашкой, шиповником, васильком, чистотелом, бессмертником, аиром, валерьяной, душицей. Они издавна используются в народной и научной медицине.

### **Рельеф.**

Территория сельсовета расположена в лесостепной зоне, надпойменных террасах рек Реутец и Любач, в зоне её водосбора. Местность со средним перепадом высот, в отметках 176,8 на уровне меженя р. Реутец – 204,8 с подъёмом от пойменной части реки в северном и южном направлении.

Основные черты рельефа были заложены в дочетвертичное, палеогеннеологическое время. Значительную корректировку рельефа произвели ледниковые процессы. Поверхность представляет холмистую равнину, изрезанную оврагами и балками, с небольшими зонами аллювиально - водноледниковой аккумуляции вдоль речных долин. В зависимости от степени расчленённости, литологического состава четвертичных и коренных пород выделено восемь типов ландшафтов.

Здесь сильно развита водная эрозия почв, происходит иссушение почв из-за потери осадков в результате поверхностного стока, что ухудшает сельскохозяйственное использование земель.

Днища балок ясно выражены, часто размывы. Переход склонов водоразделов в поймы рек и ручьев резкий.

Микрорельеф на водоразделах выражен незначительно, на надпойменных террасах встречаются суффозионные просадки.

#### **Полезные ископаемые.**

Породы осадочного чехла представлены различными отложениями более поздних периодов (четвертичный, палеоген, меловой), к которым приурочены незначительные ресурсы полезных ископаемых.

#### **Инженерно-строительная характеристика.**

По инженерной характеристике муниципальное образование можно условно разделить на 2 группы территорий. Каждая из них имеет собственные природные характеристики, определяющие различную степень их благоприятности для нового строительного освоения и охраны геологической среды.

Первая группа - территории неблагоприятные для строительства. Неблагоприятными для строительства в границах поселения являются территории транспортной и инженерной инфраструктуры, зеленых насаждений общего пользования, санитарно-защитных зон объектов, водоохраных зон, а также другие земли, не подлежащие застройке.

Вторая группа – территории благоприятные для строительства. Это вся остальная территория Вышнереутчанского сельсовета. Гидрогеологические условия здесь благоприятны для строительства, так как подземные воды вскрываются на глубинах более 2 м. Физико-геологические явления отсутствуют, но могут проявиться в виде просадок при длительном замачивании лессовидных грунтов в струйчатом размыве незакрепленных откосов дорог, склонов.

По схематической карте климатического районирования для строительства на территории России, Вышнереутчанский сельсовет отнесен к району – II, подрайону – IIВ.

С учетом вышеизложенного можно сделать вывод, что территория сельсовета является благоприятной для строительства.

#### **Условия застройки площадей залегания полезных ископаемых.**

Проектирование и строительство населенных пунктов, промышленных комплексов и других хозяйственных объектов разрешаются только после получения заключения федерального органа управления государственным фондом недр или его территориального органа об отсутствии полезных ископаемых в недрах под участком предстоящей застройки (в ред. Федерального закона от 02.01.2000 № 20-ФЗ).

Застройка площадей залегания полезных ископаемых, а также размещение в местах их залегания подземных сооружений допускается на основании разрешения федерального органа управления государственным фондом недр или его территориального органа.

Выдача такого разрешения может осуществляться через многофункциональный центр предоставления государственных и муниципальных услуг (в ред. Федеральных законов от 30.12.2008 № 309-ФЗ, от 18.07.2011 № 224-ФЗ, от 28.07.2012 № 133-ФЗ).

Самовольная застройка площадей залегания полезных ископаемых прекращается без возмещения произведенных затрат и затрат по рекультивации территории и демонтажу возведенных объектов.

За выдачу разрешения на застройку площадей залегания полезных ископаемых, а также на размещение в местах их залегания подземных сооружений в пределах горного отвода уплачивается государственная пошлина в размерах и порядке, которые установлены законодательством Российской Федерации о налогах и сборах (часть четвертая введена Федеральным законом от 27.12.2009 № 374-ФЗ).

Таким образом, при планировании зон градостроительного и промышленного освоения территории необходимо получить сведения об отсутствии месторождений полезных ископаемых в Отделе геологии и лицензирования по Белгородской и Курской областям департамента по недропользованию по ЦФО.

## **2 ОБОСНОВАНИЕ ВЫБРАННОГО ВАРИАНТА РАЗМЕЩЕНИЯ ОБЪЕКТОВ МЕСТНОГО ЗНАЧЕНИЯ НА ОСНОВЕ АНАЛИЗА ИСПОЛЬЗОВАНИЯ ТЕРРИТОРИЙ МУНИЦИПАЛЬНОГО ОБРАЗОВАНИЯ.**

В соответствии с Градостроительным кодексом Российской Федерации территориальное планирование является основным средством управления процессами развития территории муниципального образования и представляет собой деятельность по разработке системы взаимосвязанных документов территориального планирования, градостроительного зонирования и документов по планировке территории, создаваемых для обеспечения устойчивого развития территории Вышнереутчанского сельсовета.

При разработке Генерального плана рассматривались 2 варианта развития Вышнереутчанского сельсовета: инерционный и стабилизационный.

Инерционный (сдержанный) сценарий подразумевает развитие сельсовета по достигнутому уровню производственной базы, использованию ресурсного потенциала, в соответствии со сложившимися социальными условиями и динамикой численности населения, численность которого на 2025 г. составит 1710 человека (- 8,7 % по отношению к исходному 2020 году), а к 2045 г. число жителей сельсовета составит 1360 человек (- 36,5 %). В качестве минимальных мероприятий определены ремонт существующих транспортных и инженерных сетей, объектов соцкультбыта (минимальные мероприятия - это те, которые связаны с поддержанием достигнутого уровня социально-экономического развития).

А также, сохранение современных тенденций развития экономики, а именно, незначительного компенсационного роста промышленного производства; и консервацией проблем в социальной сфере: неблагоприятной демографической ситуацией (естественной и миграционной убыли населения, старения населения); консервацией проблем в социальной сфере.

При реализации данного сценария развитие сельсовета будет происходить медленно, никаких крупных программ реализовано не будет. В результате усилится поток трудовых миграций за пределы сельсовета (в первую очередь, в Курск и Москву), что постепенно будет способствовать росту миграционного оттока.

Стабилизационный вариант социально-экономического развития – это принятие в качестве перспективного сценария положительной (по сравнению с инерционным сценарием) динамики в изменении численности населения сельсовета и составит на 2025 г. 1805 (сокращение численности населения на 1,5%), а к 2045 г. число жителей сельсовета составит 1740 человек (уменьшение населения на 7,2%). Оптимистичный (стабилизационный вариант) предусматривает развитие производственной базы, развитие инженерной инфраструктуры, улучшение социальных и культурно-бытовых условий жизни населения сельсовета.

Мероприятия по развитию инфраструктуры и жилищного строительства сельсовета, предложенные в Генеральном плане, определялись исходя из инновационного сценария развития.

Стабилизационный вариант развития Вышнереутчанского сельсовета разрабатывался на основе следующих нормативных документов:

- Федеральный закон от 06.10.2003г. № 131-ФЗ «Об общих принципах организации местного самоуправления в Российской Федерации»;
- Постановление Правительства РФ от 20.03.2003г. № 165 «О внесении изменений и дополнений в порядок разработки и реализации федеральных целевых программ и межгосударственных целевых программ, в осуществлении которых участвует Российская Федерация»;
- Программа социально-экономического развития Курской области;
- Схемы территориального планирования Курской области;
- Схемы территориального планирования муниципального образования «Медвенский район» Курской области.

Стабилизационный вариант предполагает реализацию ряда программ социально-экономического развития, в результате которых произойдет увеличение темпов роста экономики сельсовета.

Главным условием реализации инновационного варианта развития является привлечение в экономику, инфраструктуру и социальную сферу сельсовета достаточных финансовых ресурсов. Стабилизационный сценарий развития предполагает в процессе его реализации осуществлять разработку и принятие программных мероприятий в различных сферах деятельности, в том числе коммерческих инвестиционных проектов.

При анализе существующей ситуации были учтены планировочные ограничения, влияющие на территориальное развитие сельсовета.

Необходимо постоянно осуществляться разработку инвестиционных проектов для участия в конкурсных отборах, с целью включения их в Программу экономического и социального развития Курской области.

Реализация проектов будет способствовать созданию предпосылок для динамичного наращивания инвестиционно-финансового потенциала сельсовета, района и области – основы их дальнейшего развития. Особое внимание будет уделяться реализации высокоэффективных инвестиционных проектов со сроком окупаемости до трех лет, ориентированных на скорейшее решение основных задач программы и обеспечивающих уже на начальном этапе их реализации поступление дополнительных средств в местный и областной бюджеты, создание новых рабочих мест.

## **2.1 Сведения о программах комплексного социально-экономического развития муниципального образования, для реализации которых осуществляется создание объектов местного значения .**

- 1 Областная целевая программа «Социальное развитие села».
- 2 Областная целевая программа «Развитие малого и среднего предпринимательства в Курской области».
- 3 Областная целевая программа «Развитие сельского хозяйства Курской области».
- 4 Областная целевая программа «Комплексные меры противодействия злоупотреблению наркотиками и их незаконному обороту».
- 5 Областная целевая программа «Оказание адресной социальной помощи отдельным категориям граждан на проведение работ по газификации домовладений (квартир)».
- 6 Областная целевая программа «Развитие водохозяйственного комплекса Курской области».
- 7 Областная целевая программа «Модернизация сети автомобильных дорог Курской области».
- 8 Областная программа «Энергосбережение и повышение энергетической

эффективности в Курской области».

9 Областная целевая программа «Об обеспечении муниципальных образований Курской области документами территориального планирования и градостроительного зонирования».

10 Областная целевая программа «Выполнение государственных обязательств по обеспечению жильем категорий граждан, установленных Федеральным законом «О дополнительных гарантиях по социальной поддержке детей-сирот и детей, оставшихся без попечения родителей».

11 Областная целевая программа «Жилище».

12 Областная программа «Развитие образования Курской области».

13 Областная целевая программа «Комплексное развитие профессионального образования Курской области»

14 Областная целевая программа «Развитие физической культуры и спорта в Курской области».

## **2.2. Территориально-планировочная организация муниципального образования.**

Планировочная структура Вышнереутчанского сельсовета сложилась исторически вдоль дорожных планировочных осей, таких как х.Ивановка – с.В.Реутец – п.Реутчанский, с. Степь – д. Широкое – д. Гольевка – д. Рязанцевка –с.Ванино – д. Кореневка – х. Степь – с. 1-й Липовец – п. Любач – с.Гахово – х.Поляна, а также сетью небольших местных автодорог.

Генеральным планом планировочное развитие предлагается базировать уже не на местном дорожном, а на транспортном каркасе территории. Поскольку любое производство и проживание, социальное обеспечение связано, прежде всего, с транспортной доступностью. Именно поэтому значительное преимущество в развитии на расчетный период получают те населенные пункты, которые совмещают в себе пересечение осевых линий развития исторически сложившейся планировочной структуры (дорожной) с современной (транспортной):

### **Дороги межмуниципального значения:**

"Крым"-Гахово (38 ОП МЗ 38Н-185);

"Крым"-Гахово"-Верхний Реутец – Реутчанский (38 ОП МЗ 38Н-188);

"Крым"-Гахово"-Любач (38 ОП МЗ 38Н-191);

"Крым"-Гахово"-1-й Липовец-граница Обоянского района (38 ОП МЗ 38Н-192);

"Крым"-Гахово"-1-й Липовец-граница Обоянского района"-Рожновка(38 ОП МЗ 38Н-193).

Основной планировочный центр располагается в с. Верхний Реутец.

Планировочный центр в центре села носит административно-деловой характер с торгово-досуговыми функциями. Здесь расположены здания Администрации, школы, клуба, почты, торговые объекты и иные объекты общественно бытового назначения.

В основу архитектурно – планировочной структуры Вышнереутчанского сельсовета положена сложившаяся планировка и застройка. Планировочная структура поселения определена как естественными факторами: наличием крутых склонов и пониженными местами, так и наличием культурно-бытовых построек, жилых домов и транспортной доступностью территории.

В застройке населенных пунктов преобладают одноэтажные здания, материал построек в основном кирпич, а также древесина.

### **2.3. Экономическая база муниципального образования.**

#### **Промышленный и агропромышленный комплекс.**

Основными направлениями развития сельского хозяйства Вышнереутчанского сельсовета является: выращивание зерновых, сахарной свеклы, а также выращивание крупного рогатого скота.

На территории сельсовета расположены следующие хозяйства:

**Таблица. Сведения об основных землепользователях**

Название организации	Имя руководителя	Специализация	Занимаемая площадь (га)
ООО Агрофирма «Реут»	Подтуркин Юрий Иванович	Выращивание зерновых и технических культур	3300
КХ «Бабино»	Бабин Борис Егорович	Выращивание зерновых и технических культур	1448
ООО АФ «Октябрьская»	Громенко Михаил Павлович	с/х производство (растениеводство)	4374
КФХ Каракулина Э.А.	Каракулин Эдуард Анатольевич	с/х производство (растениеводство, овцеводство)	1150
ИП Гурова В.А.	Гуров Владимир Анатольевич	с/х производство (растениеводство)	199
ИП Мезенцева Н.В.	Мезенцев Николай Васильевич	с/х производство (растениеводство)	43

Благоприятные природные условия, хорошее транспортное положение и современная ситуация на продовольственном рынке создают все предпосылки для дальнейшего развития сельского хозяйства поселения.

**Генеральным планом на первую очередь строительства** предусматриваются:

- увеличение объема целевого использования сельскохозяйственных угодий поселения;

- выделение в качестве инвестиционных площадок для развития малого и среднего предпринимательства недействующих, фактически заброшенных промышленных площадок.

Для поддержания личных подсобных хозяйств важно обеспечение транспортной доступности ко всем населённым пунктам сельсовета, а также развитие заготовительной сети.

#### **Развитие промышленности.**

Современный уровень развития промышленности вполне соответствует потенциалу района. Перспективы развития промышленности связаны с переработкой сельскохозяйственной продукции. В сельсовете увеличиваются площади обрабатываемых земель, растёт показатель произведённой сельскохозяйственной продукции.

Промышленная сельхозпереработка продукции доминирует в экономике Медвенского района, как и в Вышнереутчанском сельсовете. Учитывая состояние растениеводства, вероятно развитие зерноперерабатывающих предприятий с учетом улучшения ситуации в отрасли с приходом крупных сельхозпредприятий.

Определяющей сферой экономики муниципального образования «Вышнереутчанский сельсовет» на период планирования (до 2045 г.) принимается производство и переработка сельскохозяйственной продукции. Перспективное экономическое развитие будет осуществляться на базе существующих и новых предприятий.

Восстановление и развитие производственного потенциала территории планируется посредством привлечения финансовых вложений местных инвесторов, а также инвесторов из других субъектов РФ.

**Генеральным планом на первую очередь строительства предусматриваются следующие мероприятия:**

- выделение в качестве инвестиционных площадок недействующих, фактически заброшенных территорий промышленных объектов;
- увеличение объема целевого использования сельскохозяйственных угодий поселения;
- разработать мероприятия по выделению земельных участков под строительства промышленных предприятий.

#### **Развитие малого и среднего предпринимательства.**

В Вышнереутчанском сельсовете имеются все предпосылки для развития малых и средних форм предпринимательства.

Основными принципами развития малого и среднего бизнеса должны стать:



- комплексность – обеспечение полного спектра услуг для малых предприятий;
- системность – обеспечение функциональной взаимосвязи всех элементов инфраструктуры малого бизнеса;
- конкурсность – обеспечение равных прав и возможностей малых предприятий при получении поддержки и государственных заказов;
- гласность – наличие полной и доступной информации о политике в сфере малого предпринимательства;
- делегирование функций – обеспечение участия общественных объединений и союзов в решении проблем малого бизнеса.

**Таблица. Задачи и мероприятия по развитию и поддержки малого предпринимательства.**

№ п/п	Задачи	Мероприятия
1	<p align="center"><b>Совершенствование нормативно-правовой базы и инфраструктуры поддержки малого бизнеса</b></p>	<ul style="list-style-type: none"> <li>- Формирование правовой среды, обеспечивающей беспрепятственное развитие малого предпринимательства:</li> <li>- подготовить нормативные правовые акты в сфере малого предпринимательства;</li> <li>- содействовать разработке программ поддержки малого предпринимательства;</li> <li>- развивать объекты инфраструктуры;</li> <li>- обеспечить доступ субъектов малого предпринимательства к муниципальным заказам;</li> <li>- подготовить обзоры правоприменительной практики для устранения административных барьеров;</li> <li>- Организация взаимодействия субъектов малого бизнеса с органами исполнительной власти, органами местного самоуправления, а также предприятиями науки и промышленности, содействие малому предпринимательству в преодолении административных барьеров;</li> <li>- Оказание консультационной помощи через "горячую линию";</li> <li>- Организация и проведение серии семинаров по вопросам безопасности бизнеса с участием правоохранительных органов;</li> <li>- Формирование инфраструктуры поддержки малого предпринимательства, способную оперативно реагировать на проблемы малого бизнеса и оказывать необходимую помощь в их решении.</li> </ul>
2	<p align="center"><b>Увеличение вклада малых предприятий в формирование валового регионального продукта и доходов бюджета муниципального образования</b></p>	<ul style="list-style-type: none"> <li>- Увеличение доли налоговых поступлений в бюджет муниципального образования от субъектов малого предпринимательства;</li> <li>- Упростить доступ малых предприятий к инвестиционным ресурсам из различных источников, включая создание системы микрокредитования малого и среднего бизнеса;</li> <li>- Внедрить прогрессивные финансовые технологии поддержки малого бизнеса (лизинг, микрокредитование, др.);</li> </ul>

		- Обеспечить прирост выпуска продукции, товаров и услуг субъектами малого предпринимательства, включая содействие малым предприятиям в продвижении их продукции на рынке.
3	<b>Увеличение доли работающих в малом и среднем бизнесе</b>	<ul style="list-style-type: none"> <li>- Создание условий для привлечения женщин, молодежи, безработных, уволенных в запас военнослужащих, высвобождающегося персонала крупных предприятий, обладающих предпринимательской инициативой;</li> <li>- Проведение обучения и переподготовка кадров, повышение деловой культуры предпринимателей, научно-методическое обеспечение;</li> <li>- Изменение отношения к предпринимательской деятельности:</li> <li>- содействовать формированию в обществе духа предпринимательства;</li> <li>- пропагандировать предпринимательскую деятельность: проводить конкурсы среди предпринимателей, осуществлять публикации в СМИ;</li> <li>- Стимулирование создание новых малых предприятий, позволяющих создавать дополнительные рабочие места в сфере малого бизнеса.</li> </ul>

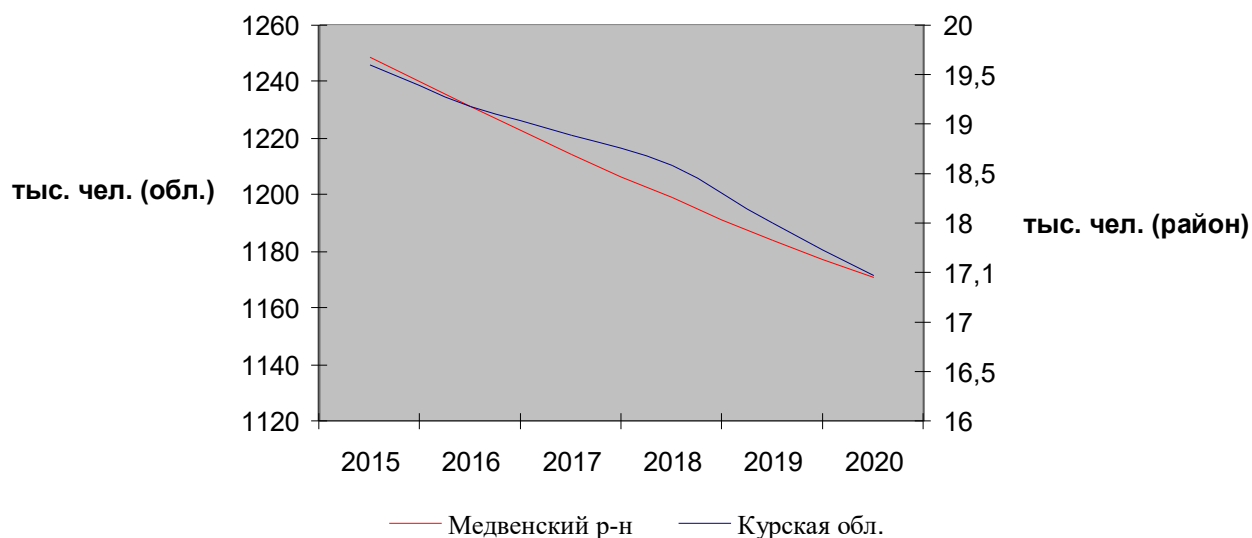
Приоритетное направление развития малого и среднего бизнеса в сельсовете - социально-бытовое обслуживание населения (торговля, сфера услуг).

На этапе разработки плана реализации генерального плана поселения, в соответствии с Федеральным законом от 24.07.2007 г. № 209-ФЗ «О развитии малого и среднего предпринимательства в Российской Федерации» и областной целевой программой «Развитие малого и среднего предпринимательства в Курской области на 2017-2020 годы» администрации муниципального образования «Вышнереутчанский сельсовет» предлагается определить план мероприятий по развитию малого предпринимательства, а именно: разработать приоритетные направления, обеспечить информационно-правовую базу, предусмотреть выделение земельных участков для создания объектов недвижимости для субъектов малого и среднего предпринимательства.

#### **2.4. Население.**

Курская область – регион с острыми демографическими проблемами. С середины 1990-х гг. в регионе наблюдается устойчивая тенденция сокращения численности населения. Всего за период 1990-2020 гг. число жителей области сократилось на 15,4% (более чем на 200 тыс. чел.). Удельный вес городского населения при этом продолжает расти, отражая различия в режиме воспроизводства населения между городами и сельской местностью, а также основное направление внутрирегиональных миграционных потоков.

Медвенский район полностью наследует демографическую ситуацию, сложившуюся в Курской области.



**Рис. Динамика численности населения Медвенского района и Курской области.**

Паникинский сельсовет на фоне демографической ситуации, сложившейся в сельской местности Медвенского района, характеризуется более стабильной динамикой численности населения, что иллюстрирует направленность внутрирегиональных и внутрирайонных миграционных потоков «село» - «город».

Основными характеристиками современной демографической ситуации в сельсовете являются следующие:

- регрессивный тип возрастной структуры населения с долей старческих возрастных групп, превышающих в 1,7 раз детские;
- устойчивое долгосрочное снижение численности населения, которое имеет тенденции к продолжению снижения в современных условиях экономического развития;
- низкий уровень рождаемости, недостаточный для простого замещения родителей их детьми;
- высокий уровень смертности населения, особенно в трудоспособном возрасте;
- низкие показатели продолжительности жизни населения;
- приток мигрантов, частично компенсирующий естественную убыль населения.

В условиях сложившейся демографической ситуации и учитывая ее неблагоприятные тенденции, становится вполне реальной опасность дальнейшего долгосрочного сокращения численности населения Паникинского сельсовета.

Составляемые ежегодно Росстатом среднесрочные демографические прогнозы<sup>1</sup> содержат несколько устойчивых трендов по каждому демографическому показателю, к которым относятся:

- сохранение рождаемости на низком уровне, не обеспечивающем даже простое возобновление поколений;
- сокращение уровня младенческой смертности;
- сохранение смертности взрослого населения на высоком уровне;
- стагнация ожидаемой продолжительности жизни с незначительным медленным её увеличением у мужчин;
- сокращение миграционного прироста;
- умеренный рост нагрузки на трудоспособное население (коэффициент демографической нагрузки будет значительно ниже уровня 90-х годов XX века);
- уменьшение численности населения страны.

Прогнозная динамика важнейших демографических показателей представлена на рисунке.

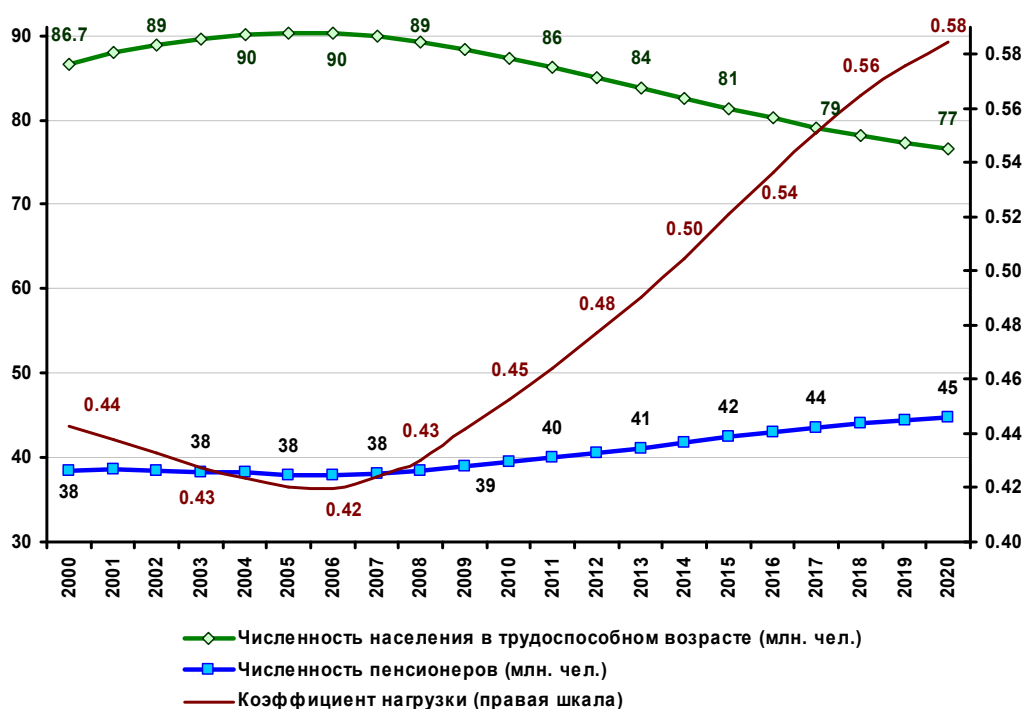


Рис. Динамика важнейших демографических показателей РФ в динамике до 2020 года (по оценке ЦМАКП<sup>2</sup>).

Очевидно, что в ближайший перспективный период, демографическое развитие перейдет в период быстрого старения населения: нагрузка со стороны пенсионеров на

<sup>1</sup> Предположительная численность населения Российской Федерации. Ежегодный статистический бюллетень. М., Государственный комитет Российской Федерации по статистике. (2000 г., 2019 г).

<sup>2</sup> Долгосрочное прогнозирование: от методологии к видению. Центр макроэкономического анализа и краткосрочного прогнозирования. М., 2006 г.

одного человека в трудоспособном возрасте повысится до 0,58. Этот период попадает на первую очередь генерального плана (до 2025 года).

Для Курской области характерны следующие тенденции демографических показателей:

- сокращение численности населения;
- низкий уровень рождаемости, недостаточный для обеспечения устойчивого воспроизводства населения;
- постепенный рост удельного веса населения;
- сохраняющаяся миграционная убыль;
- увеличение суммарного коэффициента рождаемости;
- увеличение ожидаемой продолжительности жизни населения.

Анализ численности населения выполнен по материалам статистической отчетности, предоставленным заказчиком и территориальным органом федеральной службы государственной статистики по Курской области.

Общая численность населения, проживающего на сегодняшний день в Вышнереутчанском сельсовете, составляет 1805 человека или 8,8 % жителей Медвенского района. Средний состав семьи – 2 человека. Динамика численности населения приведена ниже в таблице.

**Таблицы. Сведения о населении муниципального образования (по населенным пунктам).**

№ п/п	Численность по населенным пунктам	Всего	Мужчины	Женщины	Дети от 0 до 18 лет	Пенсионеры
1	с. Верхний Реутец	738	340	398	97	229
2	х. Горки	12	4	8	-	8
3	х. Заегорьевский	0	0	0	0	0
4	х. Замаленький	0	0	0	0	0
5	х. Ивановка	21	8	13	3	10
6	х. Карташовка	11	9	2	-	4
7	х. Птица	0	0	0	0	0
8	п. Реутчанский	182	112	70	41	58
9	п. Любач	222	128	94	33	59
10	с. Ванино	14	10	4	1	10
11	с. Гахово	167	84	83	14	88
12	д. Гольевка	8	3	5	0	4
13	х. Звягинцево	0	0	0	0	0
14	д. Корневка	18	5	13	1	5
15	х. Кофановка	20	7	13	0	16
16	х. Красный Май	0	0	0	0	0
17	х. Курасы	19	9	10	3	13
18	с. 1-й Липовец	175	69	106	21	81
19	д. 2-й Липовец	23	10	13	1	13
20	д. Мерцаловка	40	15	25	12	15
21	х. Покровский	5	2	3	0	3

22	х. Поляна	0	0	0	0	0
23	х. Пустое	15	5	10	4	2
24	х. Рожновка	0	0	0	0	0
25	д. Рязанцевка	20	8	12	1	8
26	х. Средний	0	0	0	0	0
27	с. Степь	0	0	0	0	0
28	х. Степь	0	0	0	0	0
29	х. Степь-Хмелевое	0	0	0	0	0
30	д. Широкое	0	0	0	0	0
ИТОГО:		1710	828	882	232	626

**Таблица. Сведения о населении муниципального образования (по населенным пунктам) на 2015г**

№ п/п	Наименование населенного пункта	Удаленность (км.)		Число дворов (домов)	Общая численность, чел.
		от районного центра	от центра муниципального образования		
1	с. Верхний Реутец	12	-	357	738
2	х. Горки	18	6	42	12
3	х. Загорьевский	22	12	0	0
4	х. Замаленький	23	13	0	0
5	х. Ивановка	8	4	22	21
6	х. Карташовка	16	4	20	11
7	х. Птина	24	14	0	0
8	п. Реутчанский	17	5	46	182
9	п. Любач	25	0	38	222
10	с. Ванино	25	2	18	14
11	с. Гахово	30	3	179	167
12	д. Гольевка	30	6	13	8
13	х. Звягинцево	35	10	9	0
14	д. Кореневка	25	2	14	18
15	х. Кофановка	27	2	35	20
16	х. Красный Май	31	6	3	0
17	х. Курасы	26	3	26	19
18	с. 1-й Липовец	30	4	132	175
19	д. 2-й Липовец	31	5	21	23
20	д. Мерцаловка	25	3	22	40
21	х. Покровский	25	1	7	5
22	х. Поляна	40	10	1	0
23	х. Пустое	25	1	10	15
24	х. Рожновка	30	5	9	0
25	д. Рязанцевка	25	2	24	20
26	х. Средний	26	1	4	0
27	с. Степь	33	8	7	0
28	х. Степь	33	8	10	0
29	х. Степь-Хмелевое	31	6	2	0
30	д. Широкое	33	8	9	0
Итого:				1080	1710

На момент проектирования демографическая ситуация в Вышнереутчанском сельсовете, как и в Медвенском районе в целом, характеризуется продолжающимся процессом естественной убыли населения вследствие превышения числа умерших над числом родившихся.

Одним из проявлений социально-демографического неблагополучия является

высокая смертность населения. Общий коэффициент смертности за период с 2017 по 2020 годы колебался от 21,3 до 10,4 % и в среднем составил 17,3 %. Однако величина данного показателя по-прежнему существенно выше среднего значения общего коэффициента смертности по Курской области, который за тот же период составил 10,1-11,1%. Это объясняется более высоким уровнем смертности и пониженным уровнем рождаемости.

Тенденции последних лет свидетельствуют об улучшении демографических показателей, что проявляется в росте рождаемости и снижении смертности. Однако данный процесс объясняется, прежде всего, вступлением в детородный возраст многочисленной группы «внуков войны» и переходом в «группу риска» (населения, чей возраст соответствует или превышает показатель ожидаемой продолжительности жизни) малочисленного населения, родившегося в годы войны.

Таким образом, сложившийся в поселении уровень рождаемости не обеспечивает даже простого воспроизводства населения.

Возрастная структура населения Вышнереутчанского сельсовета относится к регрессивному типу, т.к. численность населения старше трудоспособного возраста превышает численность детей в 2,1 раз (на начало 2020 года).

Коэффициент демографической нагрузки на трудоспособное население в населенных пунктах в 2019 году составил 0,78, что незначительно превышает данный показатель по Курской области.

Регрессивный тип возрастной структуры населения определяет не только социально-экономическое положение и репродуктивные особенности, но и способствует росту возрастнo-зависимой патологии (за счет заболеваний, свойственных старшим возрастным группам) и общей смертности. Однако по прогнозу Росстата к 2025 году планируется рост ожидаемой продолжительности жизни по России в целом, причем рост данного показателя в основном определяется снижением младенческой смертности и смертности населения молодых возрастов.

Малочисленность групп населения моложе трудоспособного возраста может стать причиной значительного снижения рождаемости при достижении женщинами данных поколений 20-29 лет, возраста наиболее эффективного для деторождения. Критическое сокращение количества и доли молодежи в среднесрочной перспективе приведет к исчерпанию трудовых ресурсов.

В период первой очереди реализации проекта прогнозируется ухудшение показателей естественного движения населения, что будет связано с вхождением в детородный возраст людей, рожденных в конце 80-х начале 90-х годов. Одновременно проявится дефицит трудовых ресурсов, в особенности, работников мужского пола. Уже

сейчас количество мужчин трудоспособного возраста меньше количества женщин, при том, что ожидаемая продолжительность жизни мужчин существенно ниже, чем у женщин.

В последние годы в сельсовете фиксируется стабильная естественная убыль населения, которая незначительно уравнивается миграционным приростом (сельсовет расположен в 25 км от районного центра – п. Медвенка). В целом динамика процессов естественного движения населения аналогична общероссийским показателям.

На снижение уровня рождаемости влияет ряд факторов, важнейшими из которых являются:

- устойчивая тенденция к быстрому снижению рождаемости, характеризующаяся снижением количества детей, приходящихся на 1 женщину;
- нестабильность экономики;
- социально-бытовые условия.

На протяжении последних лет (с 2015 года) в сельсовете наблюдался незначительный миграционный отток населения, что объясняется спадом в экономике (недостаточном количестве мест приложения труда с адекватной заработной платой). Значимым фактором является наличие автомобильных дорог регионального значения, что существенно упрощает возможность сначала временных трудовых миграций (в областной центр, соседние Белгородскую, орловскую области, Москву и в Украину), а затем и переезд на постоянное место жительства. Однако расположенность в непосредственной близости с районным центром является положительным фактором для миграции населения из отдаленных муниципальных образований Медвенского района в Вышнереутчанский сельсовет.

Ключевые факторы привлечения трудовой миграции – увеличение промышленного производства основных предприятий и, как следствие, рост числа рабочих мест в экономике, повышение уровня доходов населения, доступность жилья и других социальных услуг.

За последние годы произошло изменение возрастной структуры в сторону увеличения населения пенсионного возраста.

Трудоспособное население на 01.01.2020 г. составило 56,1% от общего числа жителей, удельный вес населения моложе трудоспособного возраста равен 15,8%, старше трудоспособного возраста – 28,1%.

#### **Выводы:**

1. В сельсовете наблюдается устойчивая депопуляция населения, которая обусловлена низкой рождаемостью, не обеспечивающей естественный прирост населения, смертностью, превышающей уровень рождаемости. Таким образом, естественная убыль



не компенсируется механическим приростом.

2. Сокращение численности населения, вероятно, будет иметь место и в дальнейшем, при устойчивой тенденции старения населения. Следовательно, следует учитывать численное сокращение трудовых ресурсов и потребность в дополнительных социальных затратах на жизнедеятельность лиц пенсионного возраста.

3. В условиях падения естественного воспроизводства населения механический приток будет являться определяющим в формировании населения сельсовета, оказывая влияние на изменения в численности, национальном составе и половозрастной структуре.

4. Сложившаяся тенденция депопуляции населения является главной проблемой развития социальной сферы. Существующие высокие показатели естественной убыли населения не позволяют рассчитывать на резкий перелом в демографической ситуации в ближайшее время.

Ближайшей задачей является сдвиг основных демографических процессов в сторону улучшения, а затем, в дальнейшем, переход к естественному воспроизводству населения.

Основными направлениями реализации демографической политики являются:

- реализация мероприятий, направленных на стимулирование рождаемости;
- приобщение разных возрастных групп к здоровому образу жизни;
- создание системы профилактики социально значимых заболеваний;
- создание условий для притока квалифицированных специалистов и экономически активного населения в регион;
- перспективы создания рабочих мест.

В связи с этим важной составной частью стратегических мероприятий социально-экономического развития сельсовета является организация подготовки высшего и среднего звена кадров основных сфер жизнедеятельности.

Весьма актуальна подготовка квалифицированных кадров для модернизации агропромышленного комплекса сельсовета.

Демографическая ситуация, сложившаяся в настоящее время в Вышнереутчанском сельсовете неблагоприятна. Продолжается естественная убыль населения, уровень смертности превышает уровень рождаемости. Доля населения младших возрастов значительно ниже доли населения старших возрастных групп, что впоследствии приведет к увеличению демографической нагрузки на трудоспособное население. Для сокращения естественной убыли населения необходимо принятие административных мер, направленных на стимулирование рождаемости.

### **Проектные предложения (Прогноз численности населения).**

Анализ современной ситуации выявил основные направления демографических процессов в Вышнереутчанском сельсовете: падение численности населения за счет отрицательного сальдо естественного движения и миграционного оттока.

Современные демографические характеристики позволяют сделать прогноз изменения численности на перспективу.

Оценка перспективного изменения численности населения в достаточно широком временном диапазоне (до 2045 г.) требует построения двух вариантов прогноза (условно «инерционный» и «стабилизационный»). Они необходимы в условиях поливариантности дальнейшего социально-экономического развития территории. Расчетная численность населения и половозрастной состав населения были определены на две даты: 2025 год (первая очередь генерального плана) и 2045 год (расчетный срок).

«Инерционный» сценарий прогноза предполагает сохранение сложившихся условий смертности, рождаемости и миграции.

«Стабилизационный» сценарий основан на стабилизации численности населения за счёт стабилизации уровня рождаемости, снижения смертности, миграционного оттока населения.

Ориентировочный прогноз численности населения выполнен на основании анализа сложившейся социально-экономической и демографической ситуации, а также с учетом основных тенденций перспективного расчета численности населения Российской Федерации до 2045 года.

Численность населения рассчитывается согласно существующей методике по формуле:

$$N_o = N_c (1 + (P+M)/100)^T,$$

где,  $N_o$  – ожидаемая численность населения на расчетный год,

$N_c$  – существующая численность населения,

$P$  – среднегодовой естественный прирост,

$M$  – среднегодовая миграция,

$T$  – число лет расчетного срока.

Далее приведен расчет инерционного и стабилизационного прогноза численности населения.

**Таблица. Данные для расчета ожидаемой численности населения и результаты этого расчета (инерционный сценарий развития).**

№ п/п	Показатели	Значение
1.	Численность населения на момент проектирования, чел	1710
2.	Среднегодовой общий прирост населения, %	-0,8
3.	Срок первой очереди, лет	5
4.	Расчетный срок, лет	25
5.	Ожидаемая численность населения в 2025 году, чел	1710
6.	Ожидаемая численность населения в 2045 году, чел.	1360

Инерционный сценарий прогноза показывает, что в соответствии с современными тенденциями численность населения продолжит снижаться. За следующие 5 лет сокращение численности составит 8,7 %. В 2045 году число жителей сельсовета достигнет 1360 человек (-36,5 % к уровню 2020 года).

Расчет численности населения по стабилизационному сценарию развития выполнен с ориентацией на стабилизацию в ближайшие годы социально-экономической ситуации в стране (и соответственно в регионе) и постепенный выход из кризисного состояния. При стабилизационном сценарии число жителей также будет снижаться, хотя и меньшими темпами. К 2045 г. сокращение численности населения к уровню 2020 г. составит 7,2 %, на первую очередь данный показатель составляет 1,5%.

**Таблица. Данные для расчета ожидаемой численности населения и результаты этого расчета (стабилизационный сценарий развития).**

№ п/п	Показатели	Значение
1.	Численность населения на момент проектирования, чел	1710
2.	Среднегодовой общий прирост, %	-0,2
3.	Срок первой очереди, лет	5
4.	Расчетный срок, лет	25
5.	Ожидаемая численность населения в 2025 году, чел	1805
6.	Ожидаемая численность населения в 2045 году, чел.	1740

При стабилизационном сценарии число жителей будет незначительно уменьшаться.

Для дальнейших расчетов в генеральном плане численность населения принимается по стабилизационному сценарию, согласно которому число жителей Вышнереутчанского сельсовета к 2045 году снизится до 1740 человека. На 1 очередь (2025 г.), принимая во внимание существующее положение, численность населения составит 1805 человек.

Для решения проблем сложившегося демографического развития территории необходимо принятие мер по разработке действенных механизмов регулирования процесса воспроизводства населения в новых условиях.

Если меры по демографической политике относятся в первую очередь к компетенции федеральных и региональных органов, то миграционная политика напрямую зависит и от районных властей. Для Вышнереутчанского сельсовета важнейшим мероприятием является удержание трудоспособного и молодого населения на своей территории, а для этого необходимо: создание новых оплачиваемых рабочих мест, а также привлечение мигрантов, иначе реализация стабилизационного сценария будет не возможна.

Перспективы демографического развития будут определяться:

- улучшением жилищных условий;

- обеспечения занятости населения.
- улучшением инженерно-транспортной инфраструктуры.
- совершенствованием социальной и культурно-бытовой инфраструктуры;
- созданием более комфортной и экологически чистой среды;
- созданием механизма социальной защищённости населения и поддержки молодых семей, стимулированием рождаемости и снижением уровня смертности населения, особенно детской и лиц в трудоспособном возрасте.

## **2.5. Жилищный фонд.**

Общее число дворов составляет 1080 дворов. В жилой застройке населенных пунктов в основном преобладают одноэтажные здания, материал построек - кирпич и пиломатериалы. Улицы имеют одностороннюю и двустороннюю застройку.

Большинство жилых помещений в муниципальном образовании «Вышнереутчанский сельсовет» имеют износ до 60%.

Централизованным водоснабжением обеспечены все населённые пункты сельсовета. Обеспечение водой предусмотрено от существующих водонапорных скважин. Система хозяйственного питьевого водоснабжения кольцевая.

Общая площадь жилых помещений в Вышнереутчанском сельсовете на 01.01.2020 г. составляла 68890 м<sup>2</sup>. Средняя обеспеченность жилищным фондом на одного жителя равна 39 м<sup>2</sup>.

### **Проектные предложения.**

Проектная организация жилой зоны основывается на следующих основных задачах:

- упорядочение существующей планировочной структуры;
- функциональное зонирование;
- выбор направления территориального развития.

Главной задачей жилищной политики является обеспечение комфортных условий проживания для различных категорий граждан.

Для решения этой задачи Генеральным планом к 2045 году предлагается:

- реконструкция старого жилого фонда;
- осуществить строительство нового жилья на свободных территориях;
- расселить население, проживающее в санитарно-защитных зонах.

### **Расчет объемов нового строительства.**

#### **Движение жилищного фонда.**

Обеспеченность жилой площадью на одного человека в поселении на 01.01.2020 г. составляет 39 м<sup>2</sup> на человека.

Конкретное место размещения и объемы строительства жилья должны быть решены на последующих стадиях (проект планировки) градостроительного проектирования. Следует отметить, что рекомендуемый рост жилищного фонда не должен превосходить 1 кв. м общей полезной площади жилья в год. Движение жилищного фонда представлено в следующей таблице.

**Таблица. Движение жилищного фонда Вышнереутчанского сельсовета.**

№ п/п	Наименование	Единица измерения	На 01.01.2020 г.	I очередь (2020-2025 г.)	2025-2045 г.
1	Численность постоянного населения	чел.	1710	1805	1740
2	Средняя обеспеченность жилищным фондом	м <sup>2</sup> /чел	39	41	44
3	Убыль жилищного фонда	м <sup>2</sup>	х	х	х
4	Существующий сохраняемый жилищный фонд	м <sup>2</sup>	х	68890	68890
5	Объемы нового строительства	м <sup>2</sup>	х	-	1800
6	Жилищный фонд к концу периода	м <sup>2</sup>	68890	68890	70690

### **Типология нового жилищного строительства.**

Генеральным планом предлагается малоэтажная индивидуальная застройка жилыми зданиями на 1 семью, этажностью от 1 до 3 этажей.

### **Расселение жилищного фонда.**

#### **I очередь строительства.**

Важнейшими задачами реализации I очереди жилищного строительства является определение объемов жилищного строительства до 2025 года (приоритетными являются территории, имеющие проектную документацию или отводы).

### **2.6 Система культурно-бытового обслуживания.**

Система культурно-бытового и социального обслуживания муниципального образования «Вышнереутчанский сельсовет» Медвенского района формируется с учетом следующих факторов: сложившихся коммуникационных связей, экономического и социально-культурного потенциала, особенностей системы расселения, уровня развития транспортной сети - и представлена следующими объектами.

#### **Школы.**

1. МОБУ «Вышнереутчанская СОШ»
2. МОКУ «Любачанская средняя общеобразовательная школа»

#### **Клубы**

1. МКУК Вышнереутчанский СДК
2. МКУК «Любачанский СДК»
3. филиал Гаховский СК
4. филиал Липовский СК

### **Библиотеки.**

1. МКУК Вышнереутчанская сельская библиотека
2. Филиал Любачанская сельская библиотека
3. Филиал Гаховская сельская библиотека
4. Филиал Липовская сельская библиотека

### **Фельдшерско-акушерские пункты.**

1. Вышнереутчанский ФАП
2. Любачанский ФАП

Результаты анализа свидетельствуют о том, что в целом обеспеченность сельсовета учреждениями социального, культурного, бытового обслуживания в целом соответствует градостроительным нормативам. Исключение составляют учреждения торговли. Вместе с тем значительная часть объектов обслуживания характеризуются низким техническим состоянием зданий, не отвечающих современным требованиям и нуждающихся в замене.

### **Образование и воспитание.**

Образовательная система – совокупность образовательных учреждений, призванных удовлетворить запросы жителей в образовательных услугах и качественном специальном образовании. Структура образовательных учреждений состоит из:

- общеобразовательных школьных учебных заведений.

### **Общеобразовательные школы.**

Обеспеченность населения Вышнереутчанского сельсовета услугами общеобразовательных учреждений составляет 100 %. В сельсовете функционируют две общеобразовательные школы в с.Верхний Реутец и п. Любач. Школы работают в односменном режиме. Наполняемость школ в муниципальном образовании составляет 43 %. С учетом степени износа объектов образования генеральным планом предлагается произвести ремонт зданий.

**Таблица. Учреждения системы образования.**

№ п/п	Наименование	Почтовый адрес (почтовый индекс, наименование района, муниципального образования, населенного пункта)	Здание находится, в собственности (федеральной, областной, МО, хоз. субъекта)	Штатная численность сотрудников, осн./технич.	Для школ и д/садов - численность учащихся (воспитанников)
1.	МОБУ «Вышнереутчанская СОШ»	307048 Курская обл Медвенский район с. Верхний Реутец, ул. Домики, дом 20	МО Медвенский район	35 22/13 -техн	73
2	МОКУ «Любачанская средняя общеобразовательная школа»	307044 Курская область, Медвенский район, п.Любач	МО Медвенский район		

### **Дополнительное образование.**

Создание условий для свободного выбора каждым ребенком дополнительной образовательной зоны является главной задачей учреждений дополнительного образования.

Обеспеченность дошкольными учреждениями муниципального образования ниже нормативного уровня согласно СП 42.13330.2016.

### **Здравоохранение и социальное обеспечение.**

Фельдшерско-акушерский пункт (ФАП)- является амбулаторно-поликлиническим учреждением в сельских населенных пунктах.

ФАП обслуживает один-два или более населенных пунктов, расположенных в радиусе 2-5 км от других лечебно-профилактических учреждений (в том числе ФАП) с общей численностью до 3000 человек.

Заведующий ФАП (фельдшер) возглавляет работу по организации и планированию лечебно-профилактической помощи на участке; несет ответственность за оказание своевременной медицинской (доврачебной) помощи при различных острых заболеваниях и несчастных случаях.

Система здравоохранения Вышнереутчанского сельсовета Медвенского района представлена двумя фельдшерско-акушерскими пунктами (ФАП).

**Таблица. Учреждения системы здравоохранения.**

<b>№ п/п</b>	<b>Наименование</b>	<b>Почтовый адрес (почтовый индекс, наименование района, муниципального образования, населенного пункта)</b>	<b>Здание находится, в собственности (федеральной, областной, МО, хоз. субъекта)</b>	<b>Штатная численность сотрудников, осн./технич. числ./штат</b>
1.	Вышнереутчанский ФАП	307048 Курская обл Медвенский район, с Верхний Реутец, ул. Домики, д. 1А	ОБУЗ Медвенская ЦРБ	4 2,5/1,5
2	Любачанский ФАП	307044, РФ, Курская обл., Медвенский район, с.Ванино,8	ОБУЗ Медвенская ЦРБ	5

Обеспеченность населения услугами здравоохранения не соответствует нормативным требованиям, в связи с тем, что ФАПы не укомплектованы специалистами. Основной проблемой системы здравоохранения является нехватка кадров в муниципальном образовании.

### **Учреждения культуры.**

Главной целью отрасли культуры на территории Вышнереутчанского сельсовета является реализация государственной культурной политики, обеспечивающей свободный

доступ граждан к культурным ценностям, свободу творчества и участия в культурной жизни. На территории Вышнереутчанского сельсовета свою деятельность осуществляет два сельских дома культуры и две поселенческих библиотеки.

**Таблица. Перечень объектов культуры.**

№ п/п	Наименование	Почтовый адрес (почтовый индекс, наименование района, муниципального образования, населенного пункта)	Здание находится в собственности (федеральной, областной, МО, хоз. субъекта)	Штатная численность сотрудников, осн./технич.
1.	МКУК Вышнереутчанский СДК	307048 Курская обл Медвенский район с Верхний	Борзакова Наталия Леонидовна	МО «Вышнереутчанский
2	МКУК «Любачанский СДК»	307044, РФ, Курская обл., Медвенский район, п.Любач, 27	директор, Якунина Наталья Николаевна	МО
3	филиал Липовский СК	307046, РФ, Курская обл., Медвенский район, с.1-й Липовец	заведующая, Алфимова Наталья Александровна	МО
4	филиал Гаховский СК	307045, РФ, Курская обл., Медвенский район, с.Гахово	заведующий, Гуров Алексей Владимирович	МО
5	Филиал Любачанская сельская библиотека	307044, РФ, Курская обл., Медвенский район, п.Любач, 27	заведующая, Кофанова Татьяна Николаевна	МО
6	Филиал Липовская сельская библиотека	307046, РФ, Курская обл., Медвенский район, с.1-й Липовец	заведующая, Емельянова Оксана Викторовна	МО
7	Филиал Гаховская сельская библиотека	307045, РФ, Курская обл., Медвенский район, с.Гахово	заведующая, Гурова Мария Ефимовна	МО

Обеспеченность населения учреждения культуры соответствует нормативным рекомендациям СП 42.13330.2016.

### **Спортивные сооружения и спортивные площадки.**

Потенциал развития спортивного комплекса на территории Вышнереутчанского сельсовета не высок.

**Таблица. Спортивные сооружения по состоянию на 01.01.2020 г.**

Показатели	Ед. измерения	Количество
Число спортивных сооружений - всего	единица	2
плоскостные спортивные сооружения	единица	2
спортивные залы	единица	0

К числу основных проблем развития спорта, которые могут быть решены градостроительными методами, относятся:

- слабое развитие материально-технической базы массового спорта, недостаточная обеспеченность спортивными сооружениями, инвентарем и оборудованием для проведения качественного учебно-тренировочного процесса, проведения соревнований и физкультурно-оздоровительных мероприятий.



**Торговля, бытовое обслуживание, общественное питание (потребительский рынок).**

Сфера представлена предприятиями розничной торговли.

Учреждения торговли перечислены в таблице.

**Таблица. Объекты торговли с указанием собственника**

Наименование населенного пункта, его отдаленность от районного центра (км)	Численность населения в населенном пункте, чел.	Количество предприятий торговли в каждом населенном пункте, ед. (кроме предприятий, расположенных в районном центре)			Собственник предприятия торговли (наименование юридического лица, Ф.И.О. индивидуального предпринимателя, наименование районного потребительского общества и др.)	Выездное обслуживание (автолавки)	
		Всего	в том числе:			количество	собственник
			стационарных (магазины)	нестационарных (павильоны, киоски)			
с. Верхний Реутец ул Домики дом 4, 13км	814	1	1 продукт.		ИП Орлова О.А.	1	
-/-		1	1хоз.		ИП Орлов В.В.		
-/-		1			ИП Подтуркина Д.Ю.		
-/-					ИП Подтуркин И.Ю.		
п. Реутчанский 18км	194	1	1	1	ИП Прохоренко Н.И., киоск ИП Рыжикова Л.А.		
х. Карташовка, х. Горки, 16км	19					1	
<b>ИТОГО:</b>	<b>1052</b>	<b>5</b>					
п.Любач, 25км.	264	2	2	0	ИП Кофанова Л.Н. ИП Зуборев А.А.	0	0
с.Гахово, 30км.	204	1	1		ИП Прохоренко Н.И.	0	0
с.1-й Липовец, 30 км.	256	1	1		ИП Прохоренко Н.И.	0	0
д.Рязанцевка, 25 км.	23	1	1		ИП Прохоренко Н.И.	0	0
<b>ИТОГО:</b>		<b>5</b>	<b>5</b>			<b>0</b>	<b>0</b>

Общая площадь объектов торговли составляет 358 м<sup>2</sup>. Обеспеченность населения учреждения бытового обслуживания не соответствует нормативным рекомендациям СП 42.13330.2016.

**Административно-деловые учреждения.**

На территории Вышнереутчанского сельсовета расположены следующие административно - деловые и коммунальные учреждения:

**Отделения почтовой связи**

Расположение: с Верхний Реутец ул Домики дом 1, в служебном помещении администрации муниципального образования «Вышнереутчанский сельсовет»

Служебное помещение администрации муниципального образования	
Дата строительства/дата последнего ремонта	1968
Общая площадь	108,3
Полезная площадь	84,1
Количество рабочих кабинетов	3
Наличие связи (количество точек)	1
Отопление (указать какое)	От АОГВ

Мерцаловское ПО - 307044 д.Рязанцевка Медвенского района Курской области

Гаховское ПО - 307045 с.Гахово Медвенского района Курской области

Липовское ПО - 307046 с.1-й Липовец Медвенского района Курской области

<b>Службное помещение администрации муниципального образования</b>	
Дата строительства/дата последнего ремонта	1982/0
Общая площадь	316
Количество рабочих кабинетов	2
Наличие связи (количество точек)	2
Отопление (указать какое)	газовое

### **Предприятия общественного питания**

На территории Вышнереутчанского сельсовета расположены следующие предприятия общественного питания:

№ п/п	Наименование предприятия	Адрес предприятия, Телефон	Ф.И.О. руководителя	Кол-во работающих	Количество посадочных мест
1.	ООО Агрофирма «Реут»	307048 Курская обл Медвенский район с Верхний Реутец Ул Домики дом 2	Подтуркин Юрий Иванович	2	75
2.	МОБУ «Вышнереутчанская СОШ»	307048 Курская обл Медвенский район с Верхний Реутец Ул Домики дом 20	Калашникова Зоя Алексеевна	2	45
3	Столовая Любачанской СОШ 35 кв.м	п. Любач			32
4	Столовая ООО АФ «Октябрьская» 150 кв.м	п. Любач			88

### **Проектные предложения.**

Формирование и развитие системы культурно-бытового обслуживания в значительной мере способствует достижению главной цели градостроительной политики сельсовета – обеспечения комфортности проживания.

В связи с этим, генеральным планом для каждой группы предприятий обслуживания и для совокупности учреждений как системы выработан ряд предложений, основанных на анализе существующей ситуации и нормативных рекомендациях региональных нормативов градостроительного проектирования Курской области.

### **Генеральным планом на I очередь (до 2025 г.) предлагается:**

#### **Учреждения образования.**

Основная цель образовательной системы муниципального образования – удовлетворение потребностей и ожиданий заказчиков образовательных услуг в качественном образовании.

Для каждого элемента системы образования генеральным планом предлагаются

приоритетные задачи.

**Общее среднее образование.**

**Генеральным планом на I очередь (до 2025 г.) предлагается:**

- капитальный ремонт МОБУ «Вышнереутчанская СОШ» и МОУ «Любачанская СОШ»;

- строительство теплых туалетов в школе;

- оборудование компьютерными классами всех школ муниципального образования.

**Генеральным планом на расчетный срок (до 2045 г.) предлагается:**

Для реализации в сельсовете принципа общедоступности образования, повышения качества образования в соответствии с экономическими и социальными требованиями, обеспечения адаптации выпускников школ к новым социально-экономическим условиям, повышения их конкурентоспособности при поступлении в образовательные учреждения осуществляются следующие мероприятия:

- всесторонняя подготовка учащихся и развитие профильного обучения в старших классах;

- реструктуризация сети образовательных учреждений Вышнереутчанского сельсовета с учетом демографических факторов и изменений в системе расселения;

- проведение текущего ремонта в зданиях образовательных учреждений;

- создание гибких форм дошкольного, дополнительного, начального профессионального образования в сельсовете на базе сельских социокультурных образовательных комплексов, развитие центров довузовской подготовки обучающихся;

- стимулирование привлечения инвестиций частных и некоммерческих структур в развитие образования на селе;

- более полное удовлетворение потребностей образовательных учреждений в квалифицированных кадрах.

Сложным моментом является обеспечение системы образования кадрами, в особенности отдельных наименее популярных специальностей. В перспективе учителя музыки, рисования и других подобных предметов, а также из базовых школ могут работать в нескольких школах, регулярно приезжая в другие школы района. Это позволит сократить общие расходы системы образования и обеспечить получение качественных услуг по этим специальностям.

Дошкольное образование должно развиваться в рамках гибкой системы «детский сад-школа». В настоящее время потребность в дошкольных учреждениях остро стоит во всех населенных пунктах, дошкольные учреждения отсутствуют полностью. Необходимо строительство объектов, под учреждения детского дошкольного образования по

возрастному признаку в населённых пунктах с численностью достаточной для организации детских учреждений.

Выполнение мероприятий по развитию сети общеобразовательных учреждений в сельской местности позволит повысить уровень обеспеченности села образовательными учреждениями.

#### **Дополнительное образование.**

**Генеральным планом на I очередь строительства (до 2025 г.) предлагается:**

- организация кружков и секций в зданиях общеобразовательных школ и в сельских домах культуры.

#### **Учреждения здравоохранения.**

Согласно произведенным расчетам, Вышнереутчанский сельсовет не полностью обеспечен учреждениями здравоохранения, ФАПы ввиду отсутствия профессиональных кадров не в полную меру выполняют свои функции. Дополнительную медицинскую помощь население получает по возможности в районном центре – п. Медвенка.

**Генеральным планом на первую очередь (до 2025 г.) строительства предлагается:**

- проведение капитального ремонта ФАП;
- организация отделения социально-медицинского обслуживания на дому для граждан пенсионного возраста и инвалидов.

**Генеральным планом на расчетный срок (до 2045 г.) предлагается:**

- проведение текущего ремонта зданий объектов здравоохранения.

#### **Физкультурно-спортивные сооружения**

К числу основных проблем развития спорта, которые могут быть решены градостроительными методами, относятся:

- отсутствие системы проведения физкультурно-массовой работы по месту жительства населения;
- нехватка спортивных сооружений для организации занятий физической культурой и спортом, для организации и проведения, массовых физкультурно-оздоровительных занятий с населением.

**Генеральным планом на первую очередь (до 2025 г.) строительства предлагается:**

- строительство спортивных площадок п. Любач и п. Реутчанский.

**Генеральным планом на расчетный срок (до 2045 г.) предлагается:**

- проведение текущих ремонтов всех спортивных объектов муниципального образования, как плоскостных сооружений, так и спортивных залов;

#### **Учреждения культуры**

Уровень обеспеченности населения клубными учреждениями в целом соответствует нормативным требованиям.

**Генеральным планом на 1 очередь строительства (до 2025 г.) предлагается:**

- проведение капитального ремонта клуба и сельской библиотеки: с. Верхний Реутец, с. Гахово, с.1-й Липовец.

**Генеральным планом на расчетный срок (до 2045 г.) предлагается:**

- проведение текущего ремонта всех учреждения культуры сельсовета;
- предлагается производить реконструкцию объектов культуры не попавших в программу капитального ремонта и реконструкции

**Торговля, общественное питание, бытовое обслуживание.**

Сфера торговли развита, но не во всех населенных пунктах. Слабо развита сфера общественного питания и бытового обслуживания. Предприятия общественного питания планировать на территории сельсовета экономически не целесообразно, так как население проживает в индивидуальных домах с подворьями, то большая часть пищи производится непосредственно на своих участках.

**Генеральным планом на расчетный срок (до 2045 г.) предлагается:**

- строительство кафе в п.Любач;

**Административно-деловые учреждения.**

Обеспеченность поселения административно-деловыми учреждениями в целом соответствует нормам, однако площадь административных помещений не достаточна для нормальной работы Администрации сельсовета, частично отсутствует отопление помещений.

**Генеральным планом на 1 очередь строительства (до 2020г.) предлагается:**

- проведение капитального ремонта общежития в п.Любач;
- проведение текущего ремонта здания администрации сельсовета;

**Генеральным планом на расчетный срок (до 2040 г.) предлагается:**

- проведение текущего ремонта зданий администрации;
- реконструкция церкви с.Ванино;
- строительство часовни в с.Гахово, с. 1-й Липовец.

**2.7 Транспортная инфраструктура муниципального образования.**

**2.7.1 Внешний транспорт.**

Внешние транспортные связи Вышнереутчанского сельсовета осуществляются автомобильным транспортом.

Муниципальное образование охвачено сетью автомобильных дорог: межмуниципального значения таких как:

"Крым"-Гахово (38 ОП МЗ 38Н-185);  
 "Крым"-Гахово"-Верхний Реутец – Реутчанский ( 38 ОП МЗ 38Н-188);  
 "Крым"-Гахово"-Любач (38 ОП МЗ 38Н-191);  
 "Крым"-Гахово"-1-й Липовец-граница Обоянского района (38 ОП МЗ 38Н-192);  
 "Крым"-Гахово"-1-й Липовец-граница Обоянского района"-Рожновка(38 ОП МЗ 38Н-193).

Ближайшая железнодорожная станция находится в г.Курске.

**Пассажи́рские и грузовые перевозки.**

Автомобильным транспортом осуществляются как пассажирские, так и грузоперевозки.

**Таблица. Автобусные маршруты, проходящие по территории Вышнереутчанского сельсовета**

№ п/п	Маршруты движения междугородных и пригородных автобусов
1	Курск-Медвенка-Обоянь

Организация, осуществляющая перевозки - АО «КПАТП-1»

Индивидуальный автотранспорт представлен личным транспортом населения. Личный транспорт содержится в гаражах, находящихся на территории приусадебных участков. Транспорт юридических лиц хранится на территории предприятий владельцев автотранспорта.

**Проектные предложения.**

Базовыми принципами развития транспортной системы должны стать:

1. Повышение доступности социальных услуг путем оптимизации системы автодорог и улучшения транспортного сообщения.
2. Стимулирование экономического развития за счет улучшения транспортного положения и инфраструктурной обеспеченности отдельных территорий.
3. Повышение мобильности населения как фактора экономического развития.

На **I очередь строительства генеральным планом** предусмотрены следующие мероприятия:

- реконструкция и строительство подъездных дорог к населённым пунктам сельсовета;
- проведение мероприятий по организации передачи дорог в собственность муниципального образования «Вышнереутчанский сельсовет»;
- установка технических средств организации движения и информации согласно требованиям ГОСТ Р52289-2004 для предотвращения дорожно-транспортных происшествий и чрезвычайных ситуаций;
- нанесение дорожной разметки, замена поврежденных и установка новых дорожных ограждений, замена поврежденных и установка недостающих дорожных

знаков, установка дорожных знаков индивидуального проектирования;

- при организации новой жилой застройки предусмотреть строительство улично-дорожной сети (новых улиц, переулков). Доля улиц и проездов от общего количества комплексной жилой застройки должна составлять 5–7%;

- реконструкция мостовых сооружений, расположенных на территории муниципального образования;

Реконструкция дорог с твердым покрытием позволит улучшить качество жизни населения. Из-за низкого качества асфальтированных дорог объекты социальной инфраструктуры – здравоохранения, образования, культуры и др. – используются не на полную мощность, так как население переезжает в более благоустроенные населенные пункты, что ограничивает возможности учреждений по выполнению их функциональных обязанностей.

Реализация вышеуказанных мероприятий и принципов развития транспортной системы позволит обеспечить выполнение основных требований Федерального закона от 06.10.2003 г. №131-ФЗ «Об общих принципах организации местного самоуправления в Российской Федерации» о приведении дорог в нормативное состояние и передаче их на обслуживание органам местного самоуправления муниципального образования. Приведение дорог в нормативное состояние имеет важное социально-экономическое и хозяйственное значение: возрастут скорость и безопасность движения автотранспорта, сократятся пробеги. Все это даст возможность снизить себестоимость перевозок грузов и пассажиров, обеспечить своевременное оказание медицинской помощи и проведение противопожарных мероприятий.

### **2.7.2 Улично-дорожная сеть.**

Улично-дорожная сеть Вышнереутчанского сельсовета представляет собой часть территории, ограниченной красными линиями и предназначенной для движения транспортных средств и пешеходов, прокладки инженерных коммуникаций, размещения зеленых насаждений и шумозащитных устройств, установки технических средств информации и организации движения. Категории улиц и дорог должны эксплуатироваться в соответствии с классификацией, приведенной в следующей таблице.

**Таблица. Параметры улиц и дорог сельского поселения.**

№ п/п	Категория сельских улиц и дорог	Основное назначение	Расчетная скорость движения, км/ч	Ширина полосы движения, м	Число полос движения	Ширина пешеходной части тротуара, м
1	Поселковая дорога	Связь муниципального образования с внешними дорогами общей сети	60	3,5	2	-
2	Главная улица	Связь жилых территорий с	40	3,5	2-3	1,5-2,25

№ п/п	Категория сельских улиц и дорог	Основное назначение	Расчетная скорость движения, км/ч	Ширина полосы движения, м	Число полос движения	Ширина пешеходной части тротуара, м
		общественным центром				
3	Улицы в жилой застройке:					
3.1	основная	Связь внутри жилых территорий и с главной улицей по направлениям с интенсивным движением	40	3	2	1,0-1,5
3.2	второстепенная (переулок)	Связь между основными жилыми улицами	30	2,75	2	1
3.3	проезд	Связь жилых домов, расположенных в глубине квартала, с улицей	20	2,75-3,0	1	-
4	Хозяйственный проезд, скотопрогон	Прогон личного скота и проезд грузового транспорта к приусадебным участкам	30	4,5	1	-

Общая протяженность улично-дорожной сети населенных пунктов муниципального образования около 33,2 км, из них с асфальтным покрытием 21,3 км. Имеющееся твердое покрытие требует реконструкции.

Таким образом, основной проблемой улично-дорожной сети является низкий уровень ее благоустройства.

#### **Проектные предложения.**

Генеральным планом предусматривается сохранение и дальнейшее развитие сложившейся структуры улично-дорожной сети населенных пунктов муниципального образования «Вышнереутчанский сельсовет».

Улично-дорожную сеть следует проектировать в виде непрерывной системы с учетом функционального назначения улиц и дорог, интенсивности транспортного и пешеходного движения, архитектурно-планировочной организации территории и характера застройки.

**Генеральным планом на I очередь строительства предусмотрены мероприятия:**

- восстановление изношенных верхних слоев дорожных покрытий с обеспечением требуемой ровности и шероховатости на всех асфальтированных улицах сельсовета (около 4,5 км);
- асфальтирование порядка 20км улиц с грунтовым и/или щебеночным покрытием;
- при организации новой жилой застройки предусмотреть строительство улично-дорожной сети (новых улиц, переулков). Доля улиц и проездов от общего количества комплексной жилой застройки должна составлять 5–7%.



## 2.8 Инженерное оборудование территории.

### 2.8.1 Водоснабжение.

Хозяйственно-питьевое и производственное водоснабжение муниципального образования осуществляется за счёт подземных вод. Водоснабжение осуществляется из артезианских скважин. Подача воды производится электрическими насосами производительностью 6–10 куб.м/час с накоплением в башнях Рожновского и передачей потребителям по сетям в т.ч. и на водозаборные колонки. Протяженность водопроводных сетей составляет около 40 км. Износ водопроводных сетей – 50–100%.

Жилищный фонд не полностью обеспечен централизованным водоснабжением. В индивидуальной жилой застройке преобладают децентрализованные водозаборы, состоящие из одной или нескольких скважин.

Источником водоснабжения Вышнереутчанского сельсовета являются подземные воды альб-сеноманского яруса. Водоснабжение осуществляется из централизованных водозаборных сооружений. Подача воды производится электрическими насосами производительностью 25-40 куб.м/час, с накоплением в водонапорной башне и подачей потребителям по магистральным сетям в т.ч. и на водонапорные колонки.

Суммарная производительность водозаборных сооружений 40 тыс. куб. м/сутки.

Объем водопотребления из централизованной водопроводной сети по поселку составляет 120 тыс. куб. м/сутки, весь объем расходуется на хозяйственно-питьевые нужды.

Согласно исследованиям, проводимым ежеквартально филиалом ФБУЗ «Центр гигиены и эпидемиологии в Курской области» вода от водозаборов соответствует требованиям СанПиН 2.1.4.1074-01.

В водоохраных зонах 1-го,2-го,3-го поясов водозаборных сооружений, загрязняющие вещества в почве и водоносных горизонтах отсутствуют.

Сведения по водоснабжению представлены в таблице:

**Таблица. Характеристика системы водоснабжения сельсовета.**

№ п/п	Наименование населённого пункта	Артезианские скважины		Длина магистрального водопровода, км/диаметр, мм	Количество башен Рожновского, шт./производительность, м3/час	Количество шахтных колодцев, смотровых ям, шт.
		количество, шт.	производительность, м3/час			
1.	с. Верхний Реутец	3		17,7	2	
2.	пос. Реутчанский	1		5,7	1	
3.	с. Верхний Реутец ул Бугор	1		5,6	1	
4	д.Мерцаловка	1	6,5	6,99/100	1/15	11
5	х.Покровский	1	6,5	3/100	1/15	15
6	с.Гахово	1	6,5	2/100	1/15	7

7	п.Любач	1	6,5	3/100	1/15	1
8	д.2-й Липовец	1	6,5	2/100	1/15	7
9	с.Гахово	2	6,5/15	6,75+3,42	1/50	22
10	с.1-й Липовец	1	6,5	2,62/100	1/15	10
11	с.1-й Липовец	1	110	5,22/100	1/15	8
	ИТОГО	14				81

В целом, потребности населения в воде для питьевых и хозяйственных нужд соответствуют мощности водозаборных сооружений (за исключением периодов засушливой погоды, увеличения водоразбора на полив приусадебных участков).

В то же время износ элементов существующей сети водоснабжения составляет 50-100%, основная проблема – потеря гидравлического напора. Длительная эксплуатация скважин увеличивает вероятность исчерпывания дебита.

### **Противопожарное водоснабжение поселения.**

На территории населенных пунктов Вышнереутчанского сельсовета система наружного противопожарного водоснабжения объединена с системой хозяйственно-питьевого водоснабжения.

**Таблица. Сведения о водоснабжении (протяженность, количество скважин и т.д.), сведения о противопожарном водоснабжении (количество гидрантов, пожарная часть).**

Наименование населённого пункта	Количество пожарных гидрантов, шт	Количество искусственных пожарных водоёмов, шт.	Количество и места размещения оборудованных подъездов к водоисточникам	Количество водонапорных башен, оборудованных для забора воды
с. Верхний Реутец	12			3
п. Реутчанский	1			1
с.Гахово	5	5	2	2
с.1-й Липовец			1	1
с.1-й Липовец			1	1
п.Любач			1	1
д.Мерцаловка	1		1	

### **Проектные предложения.**

Для обеспечения комфортной среды проживания населения муниципального образования «Вышнереутчанский сельсовет» генеральным планом предлагается обеспечение населения централизованным водоснабжением.

Раздел составлен в соответствии с данными существующего положения и мероприятиями, необходимыми для развития системы на I очередь (2025 г.) и расчетный срок (2045 г.) и обеспечивающими население водой нормативного качества в достаточном количестве.

### **Нормы водопотребления и расчетные расходы воды питьевого качества.**

Удельное среднесуточное водопотребление на одного жителя принято в соответствии с региональными нормативами градостроительного проектирования Курской области (Постановление администрации Курской области №577-па от 15.11.2011

г.) на I очередь в объеме 73 л./сутки, на расчетный срок - 78 л./сутки.

Удельное водопотребление включает расходы воды на хозяйственно-питьевые нужды в жилых и общественных зданиях.

Количество воды на нужды промышленности и неучтенные расходы определены в размере 10% суммарного расхода воды на хозяйственно-питьевые нужды.

Среднесуточное потребление воды (за поливочный сезон) на поливку в расчете на одного жителя учтено в количестве 50 л в сутки на человека. Численность населения на I очередь и расчетный срок прогнозируется на уровне 1805 и 1740 человек, соответственно.

**Таблица. Расчет среднесуточного водопотребления на I очередь и расчетный срок.**

Наименование потребителей	Данные на 01.01.20		Число жителей, чел.		Норма водопотребления, л/сут. чел.		Суточный расход воды населением, м <sup>3</sup> /сут.	
	число жителей	потребление воды в месяц, м <sup>3</sup>	I очередь	Расчетный срок	I очередь	Расчетный срок	I очередь	Расчетный срок
Население	1710	44,25	1805	1740	79	76	138,5	140,1
Неучтенные расходы включая нужды промышленности (10% общего водопотребления)	X	X	X	X	X	X	14,2	14,3
Поливка зеленых насаждений	X	X	1805	1740	50	50	97,6	91,9
Итого	X	X	X	X	X	X	250,3	246,3

**Таблица. Расчет максимального расхода воды на I очередь и расчетный срок.**

№ п/п	Наименование показателя	Единица измерения	Расчётный срок	I очередь
1	Среднесуточный расход	м <sup>3</sup> /сут	249,6	254,4
2	Коэффициент суточной неравномерности		1,2	1,2
3	Максимальный суточный расход	м <sup>3</sup> /сут	299,5	305,3
4	Средний часовой расход	м <sup>3</sup> /час	12,5	12,7
5	Коэффициент часовой неравномерности		2,31	2,31
6	Максимальный часовой расход	м <sup>3</sup> /час	28,8	29,4
7	Максимальный секундный расход	л/сек	8	8,2

Необходимые потребности в воде на расчетный срок могут быть обеспечены от водозаборных сооружений производительностью 460 м<sup>3</sup>/сутки.

На участках с большой степенью износа предлагается вводить постепенную замену старого трубопровода новым, современным. Замену следует осуществлять с использованием полимерных труб, которые имеют повышенный срок службы до 50 лет.

#### **Расходы воды на пожаротушение.**

Противопожарный водопровод принимается объединенным с хозяйственно-питьевым. Расход воды для обеспечения пожаротушения устанавливаются в зависимости от численности населенного пункта согласно СНиП 2.04.02-84 «Водоснабжение. Наружные сети и сооружения».

Для расчета расхода воды на наружное пожаротушение принят один одновременный пожар с расходом воды 5 л/сек. Продолжительность тушения пожара – 3 часа. Учитывая вышеизложенное, потребный расход воды на пожаротушение на I очередь расчетный срок строительства составит:

$$\frac{1 \times 5 \times 3 \times 3600}{1000} = 54 \text{ м}^3$$

Максимальный срок восстановления пожарного объема воды должен быть не более 72 часов.

Аварийный запас воды должен обеспечивать производственные нужды по аварийному графику и хозяйственно-питьевые нужды в размере 70% от расчетного расхода в течение 12 часов.

**Генеральным планом предлагается предусмотреть следующие мероприятия на I очередь строительства:**

- замена/перекладка ветхих водопроводных сетей с износом 80-95% с заменой трубопроводов на полиэтиленовые (20 км в с. Верхний Реутец, п. Реутчанский, х. Горки, д. Мерцаловка, х. Покровский, с. Гахово, п. Любач, д. 2-й Липовец, с. 1-й Липовец);
- прокладку уличного водопровода на новых территориях жилой и общественно-деловой застройки;
- обеспечение территорий населенных пунктов резервной емкостью для целей противопожарной безопасности 75 м<sup>3</sup>. Проектирование и строительство противопожарной емкости производить в соответствии с СНиП 2.04.02-84 «Водоснабжение. Наружные сети и сооружения».

**Генеральным планом на расчетный срок предлагается:**

- замена/перекладка ветхих водопроводных сетей с износом 80-95% с заменой трубопроводов на полиэтиленовые.

### **2.8.2 Водоотведение.**

Организованного сброса сточных вод через центральную систему канализации в муниципальном образовании в настоящее время нет. Отвод стоков от зданий, имеющих внутреннюю канализацию, осуществляется в выгребные ямы.

Самостоятельной ливневой канализации в населенных пунктах также не имеется.

#### **Проектные предложения.**

Генеральным планом предусматривается децентрализованная система канализации Вышнереутчанского сельсовета.

Из неканализованной застройки населенных пунктов, оборудованной выгребными стоками вывозятся на сливную областную станцию канализационных очистных сооружений.

Для навозной жижи устраиваются непроницаемые для грунтовых и поверхностных вод бетонные сборники, далее жижа компостируется и используется в качестве удобрения.

При проектировании систем канализации населенных пунктов муниципального образования расчетное удельное среднесуточное (за год) водоотведение бытовых сточных вод от жилых зданий следует принимать равным расчетному удельному среднесуточному (за год) водопотреблению согласно СНиП 2.04.02-84 без учета расхода воды на полив территорий и зеленых насаждений.

**Таблица. Расчет среднесуточного водоотведения на I очередь и расчетный срок.**

Наименование потребителей	Число жителей, чел.		Норма водоотведения, л/сут.чел.		Суточный расход, тыс.м <sup>3</sup> /сут.	
	I очередь	расчётный срок	I очередь	расчётный срок	I очередь	расчётный срок
Население	1805	1740	73	78	142,6	143,4
Неучтённые расходы (5% от общего водопотребления)	X	X	X	X	7	7
Итого	X	X	X	X	149,6	150,4

Таким образом, прогнозируемый объем сточных вод на расчетный срок составит 100 м<sup>3</sup>/сутки (I очередь 149,6 м<sup>3</sup>/сутки).

**Таблица. Расчет максимального расхода воды на I очередь и расчетный срок.**

№ п/п	Наименование показателя	Единица измерения	I очередь	Расчётный срок
1	Среднесуточный расход	м <sup>3</sup> /сут	149,6	150,4
2	Среднечасовой расход	м <sup>3</sup> /час	6,2	6,3
3	Коэффициент часовой неравномерности	-	2,30	2,30
4	Максимальный часовой расход	м <sup>3</sup> /час	14,3	14,5
5	Максимальный секундный расход	л/сек	3,9	4

Необходимые потребности в водоотведении могут быть обеспечены комплексом очистных сооружений мощностью 150,4 м<sup>3</sup>/сутки.

Для обеспечения должного функционирования системы водоотведения **генеральным планом на I очередь строительства** предусмотрено оборудование выгребными ямами всего жилищного фонда и учреждений социально-культурного и бытового назначения населенных пунктов сельсовета с организацией вывоза стоков на сливную областную станцию канализационных очистных сооружений.

### **2.8.3 Теплоснабжение.**

Основной задачей теплоснабжающих организаций сельсовета является предоставление качественных услуг для населения, предприятий и организаций всех форм собственности по теплообеспечению.

В настоящее время централизованное теплоснабжение жилых, общественных и производственных зданий в поселении отсутствует. Индивидуальная застройка сельсовета оборудована печным отоплением и поквартирными генераторами тепла. Все объекты

жилой, культурно-бытовой и социальной (за исключением школ) застройки отапливаются от индивидуальных теплоисточников.

В качестве топлива для нужд теплопотребления в сельсовете используется газ и уголь, печное бытовое топливо.

#### **Проектные предложения.**

Генеральным планом предусматривается 100% переход отопления объектов социально-культурного назначения и жилой застройки с угля на природный газ.

Сокращение в результате перехода с угля на газ объемов вредных выбросов в атмосферу позволит улучшить экологическую обстановку в населенных пунктах, снизить вредное влияние окружающей среды на здоровье населения.

Проектируемые генеральным планом объекты индивидуальной жилой и общественно-деловой застройки будут оборудованы автономными газовыми котельными.

При проектировании и строительстве объектов жилищно-гражданского назначения предлагается использовать строительные материалы и конструкции, способствующие повышению теплозащиты жилых и общественных зданий согласно новым требованиям строительных норм и правил, а также СНиПа 2.04.07-86 «Тепловые сети».

#### **Генеральным планом на расчетный срок предлагается:**

- установка приборов учета тепла в жилых домах.

#### **2.8.4 Газоснабжение.**

##### **Проектные предложения.**

Дальнейшее развитие газификации населенных пунктов сельсовета позволит получить высокий социальный и экономический эффект: существенно улучшится качество жизни населения.

Развитие газоснабжения района на перспективу предполагается в соответствии с соглашением о сотрудничестве между ПАО «Газпром» и Администрацией Курской области 2002 года, без ограничения срока действия, решениями договора о газификации 2007 года и генеральной схемой газоснабжения и газификации Курской области разработанной в 2006 году (в настоящее время проводится ее актуализация) и программой развития газоснабжения и газификации Курской области на период до 2025 года.

Реализация программных мероприятий позволит:

- повысить инвестиционную привлекательность сельсовета.

**Генеральным планом на I очередь строительства определены следующие мероприятия:**

- предусматривается 100% переход отопления объектов социально-культурного назначения и жилой застройки с угля на природный газ;

- подключение к системе газоснабжения существующей жилой застройки.

**Генеральным планом на расчетный срок предусмотрено:**

- подключение к системе газоснабжения поселения запланированных на расчетный срок объектов жилой и общественно-деловой застройки.

Развитие газификации населенных пунктов даст высокий социальный и экономический эффект: существенно улучшится качество жизни населения, при этом возрастет надежность теплоснабжения и снижение влияния на окружающую среду.

**2.8.5 Электроснабжение.**

Электроснабжение потребителей Курского района Курской области предусмотрено от электрических сетей филиала ПАО «МРСК Центр» ПАО «Курскэнерго». Электроэнергетика является основой функционирования экономики и жизнеобеспечения, поэтому стратегической задачей предприятий электроэнергетики является бесперебойное и надежное обеспечение хозяйствующих субъектов, объектов социальной сферы и населения электроэнергией.

Система электроснабжения сельсовета обеспечивает всех потенциальных потребителей электроэнергии.

Техническое состояние электрических сетей сельсовета удовлетворительное, они могут быть использованы при дальнейшей эксплуатации.

По территории сельсовета проходят высоковольтные линии электропередач.

Питание сельскохозяйственных, промышленных предприятий, а также культурно бытовых и жилых потребителей осуществляется через понизительные трансформаторные подстанции.

Опоры линий электропередач бетонные с металлической сеткой и деревянные. Опоры требуют частичной замены (большой износ), ежегодно проводятся плановые работы по ремонту и замене ветхих линий электропередач. Большой износ понижает устойчивость к воздействию поражающих факторов чрезвычайных ситуаций и требует проведения мероприятий по их капитальному ремонту и замене.

**Проектные предложения.**

В целях повышения надежности и обеспечения бесперебойного электроснабжения, снижения потерь при передаче электроэнергии, сокращения эксплуатационных расходов и предотвращения отключений на линиях электропередачи 0,4–10 кВ при воздействии стихийных явлений, целесообразно использовать при строительстве новых линий самонесущий изолированный провод (СИП).

**Генеральным планом на I очередь строительства предусмотрено:**

- замена ветхих участков линий электропередач, модернизация объектов системы

электроснабжения;

- подключение к системе электроснабжения поселения запланированных на I очередь строительства объектов жилой и общественно-деловой застройки.

**Генеральным планом на расчетный срок предусмотрено:**

- подключение к системе электроснабжения запланированных на расчетный срок объектов жилой и общественно-деловой застройки.

**2.8.6 Связь. Радиовещание. Телевидение.**

**Телефонная связь.**

Компанией, предоставляющими услуги проводной местной и внутризоновой телефонной связи, является ПАО «Ростелеком». Телефонизированы населенные пункты муниципального образования «Вышнереутчанский сельсовет» от районного узла связи.

Услуги мобильной связи представляются следующими операторами: Курский филиал ПАО «ВымпелКом» (БиЛайн), Курский филиал ПАО «МТС», Курский филиал ОАО «Мобиком-Центр» (Мегафон) и ЗАО «Курская сотовая связь» (Теле-2).

**Телевидение, радиовещание.**

Телевизионное вещание осуществляется по цифровым эфирным сигналам: Первый канал, РОССИЯ, ТВЦ, НТВ.

Цифровое эфирное вещание представлено двадцатью теле- и тремя радиоканалами:

- Телеканалы: «Первый канал», «Россия 1», «НТВ», «Культура», «Петербург-5 канал», «Спорт», «24 часа», «Детско-юношеский телевизионный канал»;

- Радиоканалы: «Вести FM», «Маяк», «Радио России».

Проводное радиовещание отсутствует.

Для расширения приема каналов телевидения население муниципального образования использует спутниковое телевидение. Охват населения телевизионным вещанием 100%.

**Почтовая связь.**

На территории сельсовета располагаются следующие почтовые отделения:

307048 с. Верхний Реутец, ул. Домики дом 1

Мерцаловское ПО - 307044 д.Рязанцевка Медвенского района Курской области

Гаховское ПО - 307045 с. Гахово Медвенского района Курской области

Липовское ПО - 307046 с.1-й Липовец Медвенского района Курской области

**Проектные предложения.**

Согласно нормам телефонной плотности для городов и населенных пунктов сельской местности Н.П.2.008-7-85 норма телефонной плотности – 100%-ная



телефонизация квартирного сектора, 4 телефона-автомата на 1000 жителей и 7% телефонных номеров для предприятий и учреждений от числа номеров жилищного фонда.

Расчет потребности в телефонных номерах:

1. Определение количества телефонных номеров жилищного фонда. В соответствии с произведенными расчетами численность населения муниципального образования на 2045 год составит 1740 человек. С учетом прогнозируемого среднего размера семьи в количестве 3 человек число домохозяйств в муниципальном образовании может составить 580 единиц. Таким образом, число телефонных номеров жилищного сектора также будет равно 580 единицам:

$1740 : 3 = 580$  - телефонных номеров жилищного сектора,

где:

1740 – прогнозная численность населения на расчетный срок;

3 – прогнозный средний размер семьи.

2. Количество телефонных номеров предприятий и учреждений (7% от числа телефонных номеров населения):

$580 * 0,07 = 40$  – телефонных номеров для предприятий и учреждений.

3. Количество телефонов-автоматов:

$1740 : 1000 * 4 = 7$  – потребность в телефонах–автоматах.

4. Общее количество телефонных номеров:

$580 + 40 + 7 = 627$  – всего необходимо телефонных номеров на расчетный срок.

В настоящее время в населенных пунктах муниципального образования телефоны-автоматы установлены по одному в населённом пункте.

Для развития системы телефонной связи **Генеральным планом на расчетный срок предусматривается:**

- переход на цифровые АТС, обновление технической базы;
- проведение мероприятий по организации качественной мобильной связи покрытия территории сельсовета;
- проведение интернета к общественно-деловой застройке и к индивидуальным домовладениям
- подготовка сети телевизионного вещания к переходу на цифровое вещание;
- обеспечение населения телефонной связью, общей мощностью действующей АТС до 630 номеров;
- установка 7 таксофонов на территории сельсовета;
- прокладка дополнительных слаботочных сетей к местам застройки жилищного фонда.

## **2.9 Инженерная подготовка территории.**

Основные решения по инженерной подготовке территории разрабатываются в соответствии с проектными предложениями генерального плана муниципального образования «Вышнереутчанский сельсовет».

Мероприятия по инженерной подготовке территории одновременно являются и мероприятиями по благоустройству территории, поэтому обе группы мероприятий целесообразно проводить одновременно.

В соответствии с архитектурно-планировочным решением и инженерно-геологическими условиями, генеральным планом предусматривается на расчетный срок следующий комплекс мероприятий:

1. Организация поверхностного стока на всей территории населенных пунктов сельсовета с водоразделов, в границах водосборных бассейнов по направлению к овражно-балочной сети, со сбросом очищенных вод в реки и пруды;
2. Предотвращение развития овражной эрозии на территории населенных пунктов (упорядочение поверхностного стока, укрепление ложа оврагов, террасирование и облесение) в районах, прилегающих к застройке;
3. Проведение мероприятий защиты от подтопления поверхностными и грунтовыми водами (умеренная и слабая степень) на территории населенных пунктов сельсовета.

Комплекс мероприятий, намеченных в настоящем генеральном плане, направлен на охрану и восстановление природной среды, состояние которой на рассматриваемом участке за последние несколько лет заметно ухудшилось. Этому в значительной мере способствовала деятельность человека.

## **2.10 Зеленый фонд муниципального образования.**

Зеленые насаждения имеют большое значение, способствуя оздоровлению окружающей среды, улучшая микроклимат и снижая уровень шума.

Зеленый фонд является важным фактором архитектурно-планировочной и пространственной организации территории населенных пунктов, придавая ей своеобразие и выразительность.

По функциональному назначению все объекты озеленения делятся на три группы:

- а) общего пользования – парки, сады, скверы жилых районов, скверы на площадях, в отступах застройки, при группе жилых домов, бульвары вдоль улиц, пешеходных трасс, набережных;
- б) ограниченного пользования на участках жилых домов, детских учреждений, школ, вузов, культурно-просветительских учреждений, спортивных сооружений,

учреждений здравоохранения) специального назначения – озеленение водоохраных и санитарно-защитных зон, магистралей, улиц, кладбищ, ветрозащитные насаждения, питомники.

Основной функцией зеленых насаждений общего и ограниченного пользования является обеспечение различных форм и уровней досуга.

На одного жителя сельсовета приходится 12,9 м<sup>2</sup> зеленых насаждений общего пользования, что выше нормативного требования.

Охрана зеленого фонда сельсовета предусматривает систему мероприятий, обеспечивающих сохранение и развитие зеленого фонда, и мероприятий, необходимых для нормализации экологической обстановки и создания благоприятной окружающей среды.

#### **Проектные предложения.**

На одного жителя Вышнереутчанского сельсовета в расчетном периоде будет приходиться 12,3 м<sup>2</sup> зеленых насаждений общего пользования (норматив для сельских поселений согласно СП 42.13330.2016– 12 м<sup>2</sup> на 1 человека).

Охрана зеленого фонда предусматривает систему мероприятий, обеспечивающих сохранение и развитие зеленых насаждений, необходимые для нормализации экологической обстановки.

**Таблица. Расчёт нормативной площади зелёных насаждений.**

№ п/п	Наименование показателя	Единица измерения	Значение	
			расчётный срок	I очередь
1	Расчётная численность населения	чел.	1740	1805
2	Норматив площади озелененных территорий на 1 человека	м <sup>2</sup>	12	12
3	Расчётная нормативная площадь зелёных насаждений	га	2,2	2,3
4	Площадь зелёных насаждений поселения на 01.01.2020	га	12,3	11,6
4.1	на 1 человека	м <sup>2</sup>	1,5	1,5
5	Разность между нормативной и проектируемой площадью зелёных насаждений (+)недостаток, (-) избыток - всего	га	-0,04	0,05
5.1	на 1 человека	м <sup>2</sup>	-0,3	0,4

**Генеральным планом** в качестве мероприятий по развитию объектов системы рекреации поселения предлагается:

- строительство зоны отдых с пляжем в с.Гахово;
- строительство парка в п.Любач;
- сохранение существующих территорий общего пользования (озеленение улиц, парки) и специального назначения;
- рекультивация и реабилитация промышленных и коммунально-складских пустырей, охранных зон различного назначения;
- формирование озелененных общественных пространств вдоль всей

протяженности существующей и планируемой улично-дорожной сети населенных пунктов.

## 2.11 Санитарная очистка территории. Размещение кладбищ.

В соответствии с п.7 ст.12 Федерального закона от 24.06.1998 г. №89-ФЗ «Об отходах производства и потребления» запрещается размещение отходов на объектах, не внесенных в государственный реестр объектов размещения отходов.

### Количество и размещение кладбищ, скотомогильников на территории сельсовета.

Таблица. Сведения о кладбищах на территории Медвенского района Вышнереутчанского сельсовета.

Объект	Место расположения	Количество, ед.	Площадь, га	Класс опасности	СЗЗ, м
Кладбища	Земельный участок кладбище с.Верхний Реутец	1	6,0	5	50
	Земельный участок кладбище п. Реутчанский	1	0,5	5	50
	Земельный участок кладбище близ х. Егорьевский	1	0,4	5	50
	Земельный участок кладбище с.Гахово	1	1,9	5	50
	Земельный участок кладбище с.1-й Липовец	1	1,7	5	50
	Земельный участок кладбище с.Ванино	1	1,2	5	50

Таблица. Сведения о захоронениях животных на территории Медвенского района Вышнереутчанского сельсовета.

Место расположения	Кол-во скотомогильников/ площадь м <sup>2</sup>	Расстояние до ближайшего населенного пункта	Дата захоронения, № вет.карточки (действующий)	Балансодержатель	Захоронения по видам животных, в т.ч. диких	Захоронения по болезням животных (диагноз, причина)	Источник возможного подтопления
Медвенский район, Вышнереутчанский сельсовет, с.В.Реут	1/30	2 км от с.В.Реут	№17 2005	Б/х	КРС	незаразные болезни	Нет
Медвенский район, Любачанский сельсовет, х.Орешное	1/24	2 км на юг до х. Орешное	1991 закрыт	Собственник не обозначен	КРС	незаразные болезни	Нет
Медвенский район, Любачанский сельсовет, х. Орешное	-	-	2007 закрыт	Собственник не обозначен	КРС	сибиреязвенный	Нет

В муниципальном образовании расположено 5 кладбищ общей площадью 4,2 га.

### Проектные предложения.

Сбор и транспортировка твердых коммунальных отходов с территории сельсовета осуществляется специализированной организацией, имеющей лицензию на данный вид деятельности.

Нормативное накопление отходов на душу населения в муниципальном образовании составит в год объемом 1,5 м<sup>3</sup> в соответствии с требованиями СП

42.13330.2016 приложение М. Исходя из этого, годовой объем ТБО на расчетный срок составит 2757 м<sup>3</sup>.

**Таблица. Объемы накопления бытовых отходов.**

Бытовые отходы	Число жителей, чел.		Удельная норма накопления на 1 человека в год		Общее накопление в год	
			м <sup>3</sup>		I очередь	расчётный срок
	I очередь	расчётный срок	I очередь	расчётный срок	м <sup>3</sup>	м <sup>3</sup>
Общее количество по сельсовета с учетом общественных зданий	1805	1740	1,5	1,5	2707,5	2610
Итого	X	X	X	X	2707,5	2610

При санитарной очистке населенных пунктов поселения необходимо выполнять следующие мероприятия:

- а) очистку жилых домов, общественных зданий и прилегающих к ним территорий производить коммунальным транспортом регулярно и в кратчайшие сроки;
- б) максимально механизировать все процессы очистки, поливки, полностью исключить ручные работы с отходами;
- в) обеспечить герметичность емкостей для вывозки отходов;
- г) обезвреживание отходов производить в местах, установленных для этой цели;
- д) отвозить жидкие отходы на сливную станцию очистных сооружений;
- е) обезвреживание и захоронение трупов животных производить в отведенном для этой цели месте (скотомогильнике).

Сброс твердых бытовых отходов предусматривается в металлические контейнеры объемом 1 м<sup>3</sup>, которые устанавливаются на специальных площадках, для обслуживания групп жилых домов и общественных зданий. Среднесуточное накопление отходов составит:

$$2707 : 365 \times 1 = 7,4 \text{ м}^3$$

С учетом периодичности вывоза мусора (1 выезд в два дня) количество контейнеров составит:

$$7,4 \times 2 \approx 15 \text{ шт.}$$

На сегодняшний день в поселениях контейнеры не установлены, поэтому на расчетный срок генеральным планом предлагается установить в черте населенных пунктов сельсовета контейнеры в соответствии с нормами СанПиН 2.4.1.3049-13.

Примерный расчет площади, необходимой для хранения твердых бытовых отходов

приведен ниже:

$$2707 * 25 / 10 = 6767,5 \text{ м}^2 \text{ или } 0,67 \text{ га}$$

где: 25 – расчетный период, лет;

2707 – норма накопления отходов поселением в год, м<sup>3</sup>;

10 – высота складирования, м.

Таким образом, для размещения всех бытовых отходов, которые будут образованы в сельсовете до 2045 г., требуется обеспечить наличие свободного полигона, площадью 0,67га.

Для стабилизации и дальнейшего решения проблемы санитарной очистки территории поселения генеральным планом на первую очередь строительства предлагается разработать схему обращения с отходами, в составе которой должны быть предусмотрены следующие первоочередные меры:

- выявление всех несанкционированных свалок и их рекультивация;
- разработка схемы санитарной очистки территории с применением мусорных контейнеров;
- организация регулярного сбора ТБО у населения, оборудование контейнерных площадок, установка 15 контейнеров.

#### **Размещение кладбищ.**

По строительным нормам и правилам, утвержденным СП 42.13330.2016 «Градостроительство. Планировка и застройка городских и сельских поселений» на тысячу населения требуется 0,24 га площади кладбища. Таким образом, на расчетный срок при численности населения, равной 1740 человек, необходимо обеспечить наличие свободной площади территорий ритуального значения, равной 0,2 га. Действующие кладбища имеют общую площадь 11,7 га, что вполне обеспечивает потребность на ближайшие 20 лет.

## **2.12 Санитарно-экологическое состояние окружающей среды.**

### **Современное состояние и проектные предложения.**

Исследования последних лет в области экологической эпидемиологии и анализа риска для здоровья населения позволяют утверждать, что среда обитания, наряду с социальными проблемами, является одним из важнейших условий, определяющих состояние здоровья человека.

Оценка санитарно-экологического состояния окружающей среды муниципального образования «Вышнереутчанский сельсовет» выполняется с целью выявления существующих условий проживания населения и обоснования проектных решений, направленных на обеспечение экологической безопасности и комфортных условий

проживания.

### **Атмосферный воздух.**

Поступление в атмосферу загрязняющих веществ в поселении обусловлено возросшим за последние годы количеством автотранспорта.

По результатам исследований атмосферного воздуха в Медвенском районе, превышений гигиенических нормативов ГН 2.1.6.1338-03 «Предельно допустимые концентрации (ПДК) загрязняющих веществ в атмосферном воздухе населенных мест» не обнаружено.

### **Поверхностные и подземные воды.**

Основными факторами загрязнения грунтовых вод поселения являются:

- размещение производственных участков на землях водоохраных зон;
- отсутствие системы очистки сточных вод;
- захламление водоохраных и прибрежных зон открытых водоемов.

На водозаборных сооружениях источников централизованного хозяйственно-питьевого водоснабжения Вышнереутчанского сельсовета проекты зон санитарной охраны не разработаны.

Загрязнений поверхностных и грунтовых вод поселения по физико-химическим показателям за последние годы не отмечалось.

### **Почвы.**

Почвы являются основным накопителем токсичных веществ, содержащихся в промышленных и бытовых отходах, складированных на поверхности, в выбросах предприятий и автотранспорта, сбросах сточных вод.

Гигиенические требования к качеству почв устанавливаются с учетом их специфики, почвенно-климатических особенностей населенных мест, фонового содержания химических соединений и элементов.

В почвах поселения содержание потенциально опасных для человека химических и биологических веществ, биологических и микробиологических организмов, а также уровень радиационного фона не превышают предельно допустимые концентрации (уровни), установленные санитарными правилами и гигиеническими нормативами (СанПиН 2.1.7.1287-03).

### **Радиационная обстановка.**

Радиация – один из основных факторов физического воздействия на человека и окружающую среду, которому уделяется особое внимание. Прежде всего, это связано с последствиями Чернобыльской катастрофы, размещением на территории области крупнейшей АЭС, наличием природных факторов и применением источников

ионизирующего излучения в различных отраслях промышленности и медицины. Радиационная ситуация в поселении в целом хорошая.

Муниципальное образование «Вышнереутчанский сельсовет» не расположено в зоне возможного радиоактивного загрязнения при аварии на Курской АЭС.

Контроль и мониторинг радиационной обстановки осуществляется ГУ «Курский ЦГМС-Р».

На территории муниципального образования не зафиксировано радиационных аварий и наличия лучевой патологии. Анализ проведенных исследований позволяет сделать вывод, что на территории поселения выполняются нормативы и требования НРБ-99 и закона РФ «О радиационной безопасности населения».

#### **Проектные предложения.**

Проектные решения генерального плана направлены на обеспечение экологической безопасности, создание благоприятной среды жизнедеятельности человека при устойчивом социально-экономическом развитии поселения.

В целях изменения экологической ситуации в лучшую сторону **генеральным планом предлагается** осуществить ряд **первоочередных природоохранных мероприятий:**

- организация очистки сточных вод;
- выявление и ликвидация несанкционированных свалок и санкционированных свалок с истекшим сроком эксплуатации (с последующей рекультивацией земель);
- разработка схемы обращения с отходами;
- улучшение качества дорожных покрытий;
- организация санитарно-защитных зон, зон санитарного разрыва и охранных зон для вновь создаваемых, реконструируемых и существующих объектов капитального строительства с различными нормативами воздействия на окружающую среду.

### **2.13 Зоны с особыми условиями использования территорий.**

#### **2.13.1 Зоны охраны объектов культурного наследия.**

На территории Вышнереутчанского сельсовета охранные зоны объектов культурного наследия в соответствии с требованиями Федерального закона «Об объектах культурного наследия (памятниках истории и культуры) народов Российской Федерации» ранее не установлены.

Для объектов историко-культурного наследия, находящихся на территории сельсовета, требуется разработать и утвердить проекты границ их территорий, охранных зон и зон регулирования застройки с градостроительными регламентами, регистрацией обременений в ФРС.



**Таблица. Перечень памятников историко-культурного наследия Вышнереутчанского сельсовета.**

№ п/п	Наименование памятника	Местонахождение памятника	Категория историко-культурного значения
1.	Памятник В.И.Ленину	Курская область Медвенский район п.Реутчанский	Культурного наследия
2.	Памятник М.Горькому	Курская область Медвенский район с.В-Реутец	Культурного наследия
3.	Памятник «Братская могила погибших и умерших в годы Великой Отечественной войны»	Курская область Медвенский район с.В-Реутец	Культурного наследия
4.	Памятник «Воинам-односельчанам, погибшим в годы Великой Отечественной войны»	Курская область Медвенский район с.В-Реутец	Культурного наследия
5.	Стела	с. Гахово	Местного значения
6	Памятник воинам-односельчанам	п.Любач	Местного значения

Необходимо провести оценку состояния памятников и по необходимости принять меры для их восстановления и реконструкции.

Проектирование и проведение землеустроительных, земляных, строительных, мелиоративных, хозяйственных и иных работ на территории памятника запрещается, за исключением работ по сохранению данного памятника и его территории, а также хозяйственной деятельности, не нарушающей целостности памятника и не создающей угрозы его повреждения, разрушения или уничтожения (ст.35 ФЗ №73 от 25 июня 2002 года «Об объектах, культурного наследия памятников истории и культуры народов РФ»).

Данные о предполагаемых земляных работах на территориях объектов культурного наследия должны заблаговременно поступать в органы археологического надзора с последующим осуществлением земляных работ под контролем данных органов.

### **2.13.2 Водоохранные зоны и прибрежно-защитные полосы. Водные объекты общего пользования.**

В соответствии с требованиями Водного кодекса Российской Федерации от 03.06.2006 № 74-ФЗ (с изменениями на 24.04.2020г.) и статьей 65. «Водоохранные зоны и прибрежные защитные полосы»:

Водоохранными зонами являются территории, которые примыкают к береговой линии (границам водного объекта) морей, рек, ручьев, каналов, озер, водохранилищ и на которых устанавливается специальный режим осуществления хозяйственной и иной деятельности в целях предотвращения загрязнения, засорения, заиления указанных водных объектов и истощения их вод, а также сохранения среды обитания водных

биологических ресурсов и других объектов животного и растительного мира.

В границах водоохранных зон устанавливаются прибрежные защитные полосы, на территориях которых вводятся дополнительные ограничения хозяйственной и иной деятельности.

За пределами территорий городов и других населенных пунктов ширина водоохранной зоны рек, ручьев, каналов, озер, водохранилищ и ширина их прибрежной защитной полосы устанавливаются от местоположения соответствующей береговой линии (границы водного объекта), а ширина водоохранной зоны морей и ширина их прибрежной защитной полосы - от линии максимального прилива. При наличии централизованных ливневых систем водоотведения и набережных границы прибрежных защитных полос этих водных объектов совпадают с парапетами набережных, ширина водоохранной зоны на таких территориях устанавливается от парапета набережной.

Ширина водоохранной зоны рек или ручьев устанавливается от их истока для рек или ручьев протяженностью:

- 1) до десяти километров - в размере пятидесяти метров;
- 2) от десяти до пятидесяти километров - в размере ста метров;
- 3) от пятидесяти километров и более - в размере двухсот метров.

Для реки, ручья протяженностью менее десяти километров от истока до устья водоохранная зона совпадает с прибрежной защитной полосой. Радиус водоохранной зоны для истоков реки, ручья устанавливается в размере пятидесяти метров.

Ширина водоохранной зоны озера, водохранилища, за исключением озера, расположенного внутри болота, или озера, водохранилища с акваторией менее 0,5 квадратного километра, устанавливается в размере пятидесяти метров. Ширина водоохранной зоны водохранилища, расположенного на водотоке, устанавливается равной ширине водоохранной зоны этого водотока.

Водоохранные зоны магистральных или межхозяйственных каналов совпадают по ширине с полосами отводов таких каналов.

Водоохранные зоны рек, их частей, помещенных в закрытые коллекторы, не устанавливаются.

Ширина прибрежной защитной полосы устанавливается в зависимости от уклона берега водного объекта и составляет тридцать метров для обратного или нулевого уклона, сорок метров для уклона до трех градусов и пятьдесят метров для уклона три и более градуса.

Для расположенных в границах болот проточных и сточных озер и соответствующих водотоков ширина прибрежной защитной полосы устанавливается в

размере пятидесяти метров.

Ширина прибрежной защитной полосы реки, озера, водохранилища, имеющих особо ценное рыбохозяйственное значение (места нереста, нагула, зимовки рыб и других водных биологических ресурсов), устанавливается в размере двухсот метров независимо от уклона прилегающих земель.

На территориях населенных пунктов при наличии централизованных ливневых систем водоотведения и набережных границы прибрежных защитных полос совпадают с парапетами набережных. Ширина водоохранной зоны на таких территориях устанавливается от парапета набережной. При отсутствии набережной ширина водоохранной зоны, прибрежной защитной полосы измеряется от местоположения береговой линии (границы водного объекта).

В границах водоохранных зон запрещаются:

- 1) использование сточных вод в целях регулирования плодородия почв;
- 2) размещение кладбищ, скотомогильников, объектов размещения отходов производства и потребления, химических, взрывчатых, токсичных, отравляющих и ядовитых веществ, пунктов захоронения радиоактивных отходов;
- 3) осуществление авиационных мер по борьбе с вредными организмами;
- 4) движение и стоянка транспортных средств (кроме специальных транспортных средств), за исключением их движения по дорогам и стоянки на дорогах и в специально оборудованных местах, имеющих твердое покрытие;
- 5) строительство и реконструкция автозаправочных станций, складов горюче-смазочных материалов (за исключением случаев, если автозаправочные станции, склады горюче-смазочных материалов размещены на территориях портов, инфраструктуры внутренних водных путей, в том числе баз (сооружений) для стоянки маломерных судов, объектов органов федеральной службы безопасности), станций технического обслуживания, используемых для технического осмотра и ремонта транспортных средств, осуществление мойки транспортных средств;
- 6) размещение специализированных хранилищ пестицидов и агрохимикатов, применение пестицидов и агрохимикатов;
- 7) сброс сточных, в том числе дренажных, вод;
- 8) разведка и добыча общераспространенных полезных ископаемых (за исключением случаев, если разведка и добыча общераспространенных полезных ископаемых осуществляются пользователями недр, осуществляющими разведку и добычу иных видов полезных ископаемых, в границах предоставленных им в соответствии с законодательством Российской Федерации о недрах горных отводов и (или)

геологических отводов на основании утвержденного технического проекта в соответствии со статьей 19\_1 Закона Российской Федерации от 21 февраля 1992 года № 2395-1 "О недрах").

В границах водоохранных зон допускаются проектирование, строительство, реконструкция, ввод в эксплуатацию, эксплуатация хозяйственных и иных объектов при условии оборудования таких объектов сооружениями, обеспечивающими охрану водных объектов от загрязнения, засорения, заиления и истощения вод в соответствии с водным законодательством и законодательством в области охраны окружающей среды. Выбор типа сооружения, обеспечивающего охрану водного объекта от загрязнения, засорения, заиления и истощения вод, осуществляется с учетом необходимости соблюдения установленных в соответствии с законодательством в области охраны окружающей среды нормативов допустимых сбросов загрязняющих веществ, иных веществ и микроорганизмов. Под сооружениями, обеспечивающими охрану водных объектов от загрязнения, засорения, заиления и истощения вод, понимаются:

1) централизованные системы водоотведения (канализации), централизованные ливневые системы водоотведения;

2) сооружения и системы для отведения (сброса) сточных вод в централизованные системы водоотведения (в том числе дождевых, талых, инфильтрационных, поливомоечных и дренажных вод), если они предназначены для приема таких вод;

3) локальные очистные сооружения для очистки сточных вод (в том числе дождевых, талых, инфильтрационных, поливомоечных и дренажных вод), обеспечивающие их очистку исходя из нормативов, установленных в соответствии с требованиями законодательства в области охраны окружающей среды и Водного Кодекса;

4) сооружения для сбора отходов производства и потребления, а также сооружения и системы для отведения (сброса) сточных вод (в том числе дождевых, талых, инфильтрационных, поливомоечных и дренажных вод) в приемники, изготовленные из водонепроницаемых материалов.

5) сооружения, обеспечивающие защиту водных объектов и прилегающих к ним территорий от разливов нефти и нефтепродуктов и иного негативного воздействия на окружающую среду.

В отношении территорий ведения гражданами садоводства или огородничества для собственных нужд, размещенных в границах водоохранных зон и не оборудованных сооружениями для очистки сточных вод, до момента их оборудования такими сооружениями и (или) подключения к системам, указанным в пункте 1 части 16 статьи 65 Водного Кодекса, допускается применение приемников, изготовленных из

водонепроницаемых материалов, предотвращающих поступление загрязняющих веществ, иных веществ и микроорганизмов в окружающую среду.

На территориях, расположенных в границах водоохранных зон и занятых защитными лесами, особо защитными участками лесов, наряду с ограничениями, установленными частью 15 статьи 65 Водного Кодекса, действуют ограничения, предусмотренные установленными лесным законодательством правовым режимом защитных лесов, правовым режимом особо защитных участков лесов.

В границах прибрежных защитных полос наряду с установленными частью 15 статьи 65 Водного Кодекса ограничениями запрещаются:

- 1) распашка земель;
- 2) размещение отвалов размываемых грунтов;
- 3) выпас сельскохозяйственных животных и организация для них летних лагерей, ванн.

Установление границ водоохранных зон и границ прибрежных защитных полос водных объектов, в том числе обозначение на местности посредством специальных информационных знаков, осуществляется в порядке, установленном Правительством Российской Федерации.

*В соответствии с требованиями Водного кодекса Российской Федерации от 03.06.2006 № 74-ФЗ (с изменениями на 24.04.2020г.) и статьей 67.1. «Предотвращение негативного воздействия вод и ликвидация его последствий»:*

В целях предотвращения негативного воздействия вод на определенные территории и объекты и ликвидации его последствий принимаются меры по предотвращению негативного воздействия вод и ликвидации его последствий в соответствии с Водным Кодексом, обеспечивается инженерная защита территорий и объектов от затопления, подтопления, разрушения берегов водных объектов, заболачивания и другого негативного воздействия вод.

В целях настоящей статьи под мерами по предотвращению негативного воздействия вод и ликвидации его последствий понимается комплекс мероприятий, включающий в себя:

- 1) предпаводковое и послепаводковое обследование паводкоопасных территорий и водных объектов;
- 2) ледокольные, ледорезные и иные работы по ослаблению прочности льда и ликвидации ледовых заторов;
- 3) противопаводковые мероприятия, в том числе мероприятия по увеличению пропускной способности русел рек, их дноуглублению и спрямлению, расчистке

водоемов, уполаживанию берегов водных объектов, их биогенному закреплению, укреплению берегов песчано-гравийной и каменной наброской.

Инженерная защита территорий и объектов от негативного воздействия вод, в том числе строительство берегоукрепительных сооружений, дамб и других сооружений, предназначенных для защиты территорий и объектов от затопления, подтопления, разрушения берегов водных объектов, заболачивания и другого негативного воздействия вод (сооружения инженерной защиты), осуществляется в соответствии с законодательством Российской Федерации о градостроительной деятельности.

В целях строительства сооружений инженерной защиты территорий и объектов от негативного воздействия вод допускается изъятие земельных участков для государственных или муниципальных нужд в порядке, установленном земельным законодательством и гражданским законодательством.

Решение об установлении, изменении зон затопления, подтопления принимается уполномоченным Правительством Российской Федерации федеральным органом исполнительной власти с участием заинтересованных органов исполнительной власти субъектов Российской Федерации и органов местного самоуправления. Положение о зонах затопления, подтопления утверждается Правительством Российской Федерации.

В границах зон затопления, подтопления, в соответствии с законодательством Российской Федерации о градостроительной деятельности отнесенных к зонам с особыми условиями использования территорий, запрещаются:

- 1) размещение новых населенных пунктов и строительство объектов капитального строительства без обеспечения инженерной защиты таких населенных пунктов и объектов от затопления, подтопления;
- 2) использование сточных вод в целях регулирования плодородия почв;
- 3) размещение кладбищ, скотомогильников, объектов размещения отходов производства и потребления, химических, взрывчатых, токсичных, отравляющих и ядовитых веществ, пунктов хранения и захоронения радиоактивных отходов;
- 4) осуществление авиационных мер по борьбе с вредными организмами.

Собственник водного объекта обязан осуществлять меры по предотвращению негативного воздействия вод и ликвидации его последствий. Меры по предотвращению негативного воздействия вод и ликвидации его последствий в отношении водных объектов, находящихся в федеральной собственности, собственности субъектов Российской Федерации, собственности муниципальных образований, осуществляются исполнительными органами государственной власти или органами местного самоуправления в пределах их полномочий в соответствии со статьями 24-27 Водного

Кодекса.

*В соответствии с требованиями Водного кодекса Российской Федерации от 03.06.2006 № 74-ФЗ (с изменениями на 24.04.2020г.) и статьей 6 «Водные объекты общего пользования»:*

Поверхностные водные объекты, находящиеся в государственной или муниципальной собственности, являются водными объектами общего пользования, то есть общедоступными водными объектами, если иное не предусмотрено Водным Кодексом.

Каждый гражданин вправе иметь доступ к водным объектам общего пользования и бесплатно использовать их для личных и бытовых нужд, если иное не предусмотрено Водным Кодексом, другими федеральными законами.

Использование водных объектов общего пользования осуществляется в соответствии с правилами охраны жизни людей на водных объектах, утверждаемыми в порядке, определяемом уполномоченным федеральным органом исполнительной власти, а также исходя из устанавливаемых органами местного самоуправления правил использования водных объектов для личных и бытовых нужд.

На водных объектах общего пользования могут быть запрещены забор (изъятие) водных ресурсов для целей питьевого и хозяйственно-бытового водоснабжения, купание, использование маломерных судов, водных мотоциклов и других технических средств, предназначенных для отдыха на водных объектах, водопой, а также установлены иные запреты в случаях, предусмотренных законодательством Российской Федерации и законодательством субъектов Российской Федерации.

Информация об ограничении водопользования на водных объектах общего пользования предоставляется гражданам органами местного самоуправления через средства массовой информации и посредством специальных информационных знаков, устанавливаемых вдоль берегов водных объектов. Могут быть также использованы иные способы предоставления такой информации.

Полоса земли вдоль береговой линии (границы водного объекта) водного объекта общего пользования (береговая полоса) предназначается для общего пользования. Ширина береговой полосы водных объектов общего пользования составляет двадцать метров, за исключением береговой полосы каналов, а также рек и ручьев, протяженность которых от истока до устья не более чем десять километров. Ширина береговой полосы каналов, а также рек и ручьев, протяженность которых от истока до устья не более чем десять километров, составляет пять метров.

Береговая полоса болот, ледников, снежников, природных выходов подземных вод

(родников, гейзеров) и иных предусмотренных федеральными законами водных объектов не определяется.

Каждый гражданин вправе пользоваться (без использования механических транспортных средств) береговой полосой водных объектов общего пользования для передвижения и пребывания около них, в том числе для осуществления любительского и спортивного рыболовства и причаливания плавучих средств.

### **2.13.3 Зоны санитарной охраны источников питьевого водоснабжения.**

Источником хозяйственно-питьевого водоснабжения Паникинского сельсовета являются подземные воды.

В соответствии с СанПиН 2.1.4.1110-02 «Зоны санитарной охраны источников водоснабжения и водопроводов питьевого назначения» и СП 31.13330.2012 «СНиП 2.04.02-84\*» «Водоснабжение. Наружные сети и сооружения», каждый конкретный источник хозяйственно-питьевого водоснабжения должен иметь проекты зон санитарной охраны (ЗСО).

Основной целью создания и обеспечения режима в ЗСО является санитарная охрана от загрязнения источников водоснабжения и водопроводных сооружений, а также территорий, на которых они расположены.

Зоны санитарной охраны организуются в составе трех поясов. Первый пояс (строгого режима) включает территорию расположения водозаборов, площадок всех водопроводных сооружений и водоподводящего канала. Второй и третий пояса (пояса ограничений) включают территорию, предназначенную для предупреждения загрязнения воды источников водоснабжения.

Генеральным планом рекомендуется разработать проект границ первого пояса ЗСО скважин.

Размеры ЗСО II и III пояса должны устанавливаться в соответствии с СанПиН 2.1.4.1110-02 и СП 31.13330.2012.

Санитарная охрана водоводов обеспечивается санитарно-защитной полосой.

Проектом предлагается установить зоны санитарной охраны для всех существующих и планируемых объектов и сетей водоснабжения муниципального образования. Все действующие объекты водоснабжения в обязательном порядке должны иметь проекты организации ЗСО. Размеры ЗСО должны устанавливаться в соответствии с СанПиН 2.1.4.1110-02 «Зоны санитарной охраны источников водоснабжения и водопроводов питьевого назначения» и СП 31.13330.2012 «Водоснабжение. Наружные сети и сооружения».

### **Определение границ поясов ЗСО подземных источников водоснабжения.**



Границы первого пояса ЗСО подземного источника водоснабжения должны устанавливаться от одиночного водозабора (скважина, шахтный колодец, каптаж) или от крайних водозаборных сооружений группового водозабора на расстояниях:

- 30 м – при использовании защищенных подземных вод;
- 50 м – при использовании недостаточно защищенных подземных вод.

В границы первого пояса инфильтрационных водозаборов подземных вод включается прибрежная территория между водозабором и поверхностным водоемом, если расстояние между ними менее 150 м.

Границы второго пояса ЗСО определяются гидродинамическими расчетами исходя из условий, что микробное загрязнение, поступающее в водоносный пласт за пределами второго пояса, не достигает водозабора (от 100 до 400 суток).

Границы третьего пояса ЗСО определяется гидродинамическими расчетами. Время движения химического загрязнения к водозабору должно быть больше расчетного (нормативный срок эксплуатации водозабора – 25 - 50 лет).

#### **Определение границ поясов ЗСО поверхностных источников водоснабжения.**

Границы первого пояса ЗСО поверхностных источников устанавливается с учетом конкретных условий в следующих пределах:

1. для водотоков:

- вверх по течению – не менее 200 м от водозабора;
- вниз по течению – не менее 100 м от водозабора;
- по прилегающему к водозабору берегу – не менее 100 м от линии уреза воды летне-осенней межени;
- в направлении к противоположному от водозабора берегу при ширине реки или канала менее 100 м – вся акватория и противоположный берег шириной 50 м, при ширине реки или канала более 100 м – полоса акватории шириной не менее 100 м;

Границы второго пояса ЗСО поверхностных источников водоснабжения устанавливается:

2. на водотоке:

- должна быть удалена вверх по течению водозабора на столько, чтобы время пробега по основному водотоку и его притокам, было не менее 5 суток – для II и не менее 3-х суток – для III климатического района;
- граница ниже по течению должна быть не менее 250 м от водозабора;
- боковые границы от уреза воды должны быть расположены на расстоянии:
  - при равнинном рельефе местности – не менее 500 м;
  - при гористом рельефе местности – до вершины первого склона, обращенного в

сторону источника водоснабжения, но не менее 750 м при пологом склоне и не менее 1000 м при крутом;

3. на водоемах:

- должны быть удалены по акватории во все стороны от водозабора на расстояние 3 км – при наличии нагонных ветров до 10% и 5 км – при наличии нагонных ветров более 10%;

- боковые границы должны быть удалены на расстояние:

– при равнинном рельефе местности - не менее 500 м;

– при гористом рельефе местности – до вершины первого склона, обращенного в сторону источника водоснабжения, но не менее 750 м при пологом склоне и не менее 1000 м при крутом.

Границы третьего пояса ЗСО поверхностных источников водоснабжения устанавливаются:

4. на водотоке:

- вверх и вниз по течению должны совпадают с границами второго пояса;

- боковые границы должны проходить по линии водоразделов в пределах 3 - 5 километров, включая притоки;

5. на водоеме должны полностью совпадают с границами второго пояса.

#### **Определение границ ЗСО водопроводных сооружений и водоводов.**

Зона санитарной охраны водопроводных сооружений, расположенных вне территории водозабора, представлена первым поясом (строгого режима), водоводов – санитарно-защитной полосой.

Граница первого пояса ЗСО водопроводных сооружений принимается на расстоянии:

- от стен запасных и регулирующих емкостей, фильтров и контактных осветлителей - не менее 30 м;

- от водонапорных башен - не менее 10 м;

- от остальных помещений (отстойники, реагентное хозяйство, склад хлора, насосные станции и др.) - не менее 15 м.

По согласованию с центром государственного санитарно-эпидемиологического надзора, первый пояс ЗСО для отдельно стоящих водонапорных башен, в зависимости от их конструктивных особенностей, может не устанавливаться.

Ширину санитарно-защитной полосы следует принимать по обе стороны от крайних линий водопровода:

- при отсутствии грунтовых вод – не менее 10 м при диаметре водоводов до 1000

мм и не менее 20 м при диаметре водоводов более 1000 мм;

- при наличии грунтовых вод – не менее 50 м вне зависимости от диаметра водоводов.

В каждом из трех поясов, а также в пределах санитарно-защитной полосы соответственно их назначению устанавливается специальный режим и определяется комплекс мероприятий, направленных на предупреждение ухудшения качества воды, которые определены СанПиН 2.1.4.1110-02 «Зоны санитарной охраны источников водоснабжения и водопроводов питьевого назначения» и СП 31.13330.2012 «Водоснабжение. Наружные сети и сооружения».

**Таблица. Регламенты использования территорий зон санитарной охраны источников водоснабжения.**

Запрещается	Допускается
<b>Подземные источники водоснабжения</b>	
<b>I пояс ЗСО</b>	
<ul style="list-style-type: none"> <li>• все виды строительства, не имеющие непосредственного отношения к эксплуатации, реконструкции и расширению водопроводных сооружений;</li> <li>• размещение жилых и хозяйственно-бытовых зданий;</li> <li>• проживание людей;</li> <li>• посадка высокоствольных деревьев;</li> <li>• применение ядохимикатов и удобрений.</li> </ul>	<ul style="list-style-type: none"> <li>• ограждение и охрана;</li> <li>• озеленение;</li> <li>• отвод поверхностного стока за ее пределы;</li> <li>• асфальтирование дорожек к сооружениям.</li> </ul>
<b>II пояс ЗСО</b>	
<ul style="list-style-type: none"> <li>• закачка отработанных вод в подземные горизонты, подземное складирование твердых отходов и разработки недр земли;</li> <li>• размещения складов ГСМ, ядохимикатов и минеральных удобрений, накопителей промстоков, шламохранилищ и других объектов, обуславливающих опасность химического загрязнения подземных вод;</li> <li>• размещение кладбищ, скотомогильников, полей ассенизации, полей фильтрации, навозохранилищ, силосных траншей, животноводческих и птицеводческих предприятий и других объектов, обуславливающих опасность микробного загрязнения подземных вод;</li> <li>• применение удобрений и ядохимикатов;</li> <li>• рубка леса главного пользования и реконструкции.</li> </ul>	<ul style="list-style-type: none"> <li>• тампонирувание или восстановление всех старых, бездействующих, дефектных или неправильно эксплуатируемых скважин;</li> <li>• бурение новых скважин и новое строительство, имеющее непосредственное отношение к эксплуатации водопроводных сооружений;</li> <li>• выполнение мероприятий по санитарному благоустройству территории населенных пунктов и других объектов (оборудование канализацией, устройство водонепроницаемых выгребов, организация отвода поверхностного стока и др.).</li> </ul>
<b>III пояс ЗСО</b>	
<ul style="list-style-type: none"> <li>• закачка отработанных вод в подземные горизонты, подземное складирования твердых отходов и разработки недр земли;</li> <li>• размещения складов ГСМ, ядохимикатов и минеральных удобрений, накопителей промстоков, шламохранилищ и других объектов, обуславливающих опасность химического загрязнения подземных вод. Размещение таких объектов допускается только при использовании защищенных подземных вод, при условии выполнения специальных мероприятий по защите водоносного горизонта от загрязнения.</li> </ul>	<ul style="list-style-type: none"> <li>• тампонирувание или восстановление всех старых, бездействующих, дефектных или неправильно эксплуатируемых скважин;</li> <li>• бурение новых скважин и новое строительство, имеющее непосредственное отношение к эксплуатации водопроводных сооружений.</li> </ul>
<b>Поверхностные источники водоснабжения</b>	

<b>I пояс ЗСО</b>	
<ul style="list-style-type: none"> <li>• все виды строительства, не имеющие непосредственного отношения к эксплуатации, реконструкции и расширению водопроводных сооружений;</li> <li>• размещение жилых и хозяйственно-бытовых зданий;</li> <li>• проживание людей;</li> <li>• посадка высокоствольных деревьев;</li> <li>• применение ядохимикатов и удобрений;</li> <li>• спуск любых сточных вод, в том числе сточных вод водного транспорта, а также купание, стирка белья, водопой скота и другие виды водопользования, оказывающие влияние на качество воды.</li> </ul>	<ul style="list-style-type: none"> <li>• ограждение и охрана;</li> <li>• озеленение;</li> <li>• отвод поверхностного стока за ее пределы;</li> <li>• асфальтирование дорожек к сооружениям;</li> <li>• ограждение акватория буями и другими предупредительными знаками;</li> <li>• на судоходных водоемах над водоприемником устанавливаются бакены с освещением.</li> </ul>
<b>II пояс ЗСО</b>	
<ul style="list-style-type: none"> <li>• отведения сточных вод в зоне водосбора источника водоснабжения, включая его притоки, не отвечающих гигиеническим требованиям к охране поверхностных вод;</li> <li>• размещения складов ГСМ, ядохимикатов и минеральных удобрений, накопителей промстоков, шламохранилищ и других объектов, обуславливающих опасность химического загрязнения подземных вод;</li> <li>• размещение кладбищ, скотомогильников, полей ассенизации, полей фильтрации, навозохранилищ, силосных траншей, животноводческих и птицеводческих предприятий и других объектов, обуславливающих опасность микробного загрязнения подземных вод;</li> <li>• расположения стойбищ и выпаса скота, а также всякое другое использование водоема и земельных участков, лесных угодий в пределах прибрежной полосы шириной не менее 500 м, которое может привести к ухудшению качества или уменьшению количества воды источника водоснабжения;</li> <li>• сброс промышленных, сельскохозяйственных, городских и ливневых сточных вод, содержание в которых химических веществ и микроорганизмов превышает установленные санитарными правилами гигиенические нормативы качества воды;</li> <li>• рубка леса главного пользования и реконструкции.</li> </ul>	<ul style="list-style-type: none"> <li>• все работы, в том числе добыча песка, гравия, донноуглубительные, в пределах акватории ЗСО по согласованию с центром государственного санитарно-эпидемиологического надзора;</li> <li>• использование химических методов борьбы с эвтрофикацией водоемов при условии применения препаратов, имеющих положительное санитарно - эпидемиологическое заключение;</li> <li>• при наличии судоходства - оборудование судов, дебаркадеров и брандвахт устройствами для сбора фановых и подсланевых вод и твердых отходов;</li> <li>• при наличии судоходства - оборудование на пристанях сливных станций и приемников для сбора твердых отходов;</li> <li>• выполнение мероприятий по санитарному благоустройству территории населенных пунктов и других объектов (оборудование канализацией, устройство водонепроницаемых выгребов, организация отвода поверхностного стока и др.);</li> <li>• использование источников водоснабжения для купания, туризма, водного спорта и рыбной ловли в установленных местах при условии соблюдения гигиенических требований к охране поверхностных вод;</li> <li>• границы второго пояса ЗСО на пересечении дорог и пешеходных троп обозначаются столбами со специальными знаками.</li> </ul>
<b>III пояс ЗСО</b>	
<ul style="list-style-type: none"> <li>• отведения сточных вод в зоне водосбора источника водоснабжения, включая его притоки, не отвечающих гигиеническим требованиям к охране поверхностных вод;</li> </ul>	<ul style="list-style-type: none"> <li>• все работы, в том числе добыча песка, гравия, донноуглубительные, в пределах акватории ЗСО по согласованию с центром государственного санитарно-эпидемиологического надзора;</li> <li>• использование химических методов борьбы с эвтрофикацией водоемов при условии применения препаратов, имеющих положительное санитарно - эпидемиологическое заключение;</li> <li>• при наличии судоходства - оборудование судов, дебаркадеров и брандвахт устройствами для сбора фановых и подсланевых вод и твердых отходов;</li> </ul>

	<ul style="list-style-type: none"> <li>• при наличии судоходства - оборудование на пристанях сливных станций и приемников для сбора твердых отходов.</li> </ul>
<b>Санитарно-защитные полосы</b>	
<ul style="list-style-type: none"> <li>• размещение источников загрязнения почвы и грунтовых вод;</li> <li>• прокладка водоводов по территории свалок, полей ассенизации, полей фильтрации, полей орошения, кладбищ, скотомогильников, а также прокладка магистральных водоводов по территории промышленных и сельскохозяйственных предприятий.</li> </ul>	

На территории муниципального образования нарушений указанных регламентов не выявлено.

#### **2.13.4 Санитарно-защитные зоны.**

В соответствии с СанПиН 2.2.1/2.1.1.2555-09, требования по установлению санитарно-защитных зон (СЗЗ) распространяются на размещение, проектирование, строительство и эксплуатацию вновь строящихся, реконструируемых и действующих промышленных объектов и производств, объектов транспорта, связи, сельского хозяйства, энергетики, опытно-экспериментальных производств, объектов коммунального назначения, спорта, торговли, общественного питания и др., являющихся источниками воздействия на среду обитания и здоровье человека.

Территория СЗЗ предназначена для:

- обеспечения снижения уровня воздействия до требуемых гигиенических нормативов по всем факторам воздействия за ее пределами (ПДК, ПДУ);
- создания санитарно-защитного барьера между территорией предприятия (группы предприятий) и территорией жилой застройки;
- организации дополнительных озелененных площадей, обеспечивающих экранирование, ассимиляцию и фильтрацию загрязнителей атмосферного воздуха, и повышение комфортности микроклимата.

По своему функциональному назначению санитарно-защитная зона является защитным барьером, обеспечивающим уровень безопасности населения при эксплуатации объекта в штатном режиме.

В зависимости от характеристики выбросов для промышленного объекта и производства размер санитарно-защитной зоны устанавливается от границы промплощадки и/или от конкретного источника выбросов загрязняющих веществ.

**Генеральным планом предлагается** на основании СанПиН 2.2.1/2.1.1.2555-09 разработать и установить:

- в обязательном порядке проекты санитарно-защитных зон для всех

существующих и планируемых объектов I - III классов опасности;

- в рекомендательном порядке проекты санитарно-защитных зон для всех существующих и планируемых объектов IV - V классов опасности.

Для групп промышленных объектов и производств или промышленного узла (комплекса) на основании СанПиН 2.2.1/2.1.1.2555-09 устанавливается санитарно-защитная зона с учетом суммарных выбросов в атмосферный воздух и физического воздействия источников промышленных объектов и производств, входящих в единую зону.

Представленные в следующей таблице размеры санитарно-защитных зон являются ориентировочными (нормативными). Более точные значения зон необходимо определять посредством создания проектов санитарно-защитных зон для каждого конкретного объекта.

Более точные значения СЗЗ необходимо определять посредством создания проектов санитарно-защитных зон для каждого конкретного объекта. Для автомобильных дорог в соответствии с ст.26 ФЗ «Об автомобильных дорогах и о дорожной деятельности в Российской Федерации и о внесении изменений в отдельные законодательные акты Российской Федерации» №257-ФЗ от 08.11.07 устанавливаются придорожные полосы автомобильных дорог - территории, которые прилегают с обеих сторон к полосе отвода автомобильной дороги и в границах которых устанавливается особый режим использования земельных участков. Придорожные полосы устанавливаются для автомобильных дорог, за исключением автомобильных дорог, расположенных в границах населенных пунктов.

Размер придорожных полос автомобильных дорог определяется в зависимости от класса и (или) категории автомобильных дорог с учетом перспектив их развития.

Зоны санитарного разрыва для объектов железнодорожной инфраструктуры установлены в соответствии с требованиями СП 42.13330.2011.

Граница зоны санитарного разрыва должна располагаться от оси крайнего железнодорожного пути до:

- жилой застройки на расстоянии 100 м;
- границ садовых участков на расстоянии не менее 50 м.

При размещении железных дорог в выемке или при осуществлении специальных шумозащитных мероприятий, обеспечивающих требования СНиП II-12-77, ширина санитарно-защитной зоны может быть уменьшена, но не более чем на 50 м. Не менее 50% площади зоны санитарного разрыва должно быть озеленено.

Зоны санитарного разрыва высоковольтных линий устанавливаются на основании

РД 153-34.0-03.150-00. Зоны санитарного разрыва вдоль ВЛ представлена в виде земельного участка и воздушного пространства, ограниченная вертикальными плоскостями, отстоящими по обе стороны линии от крайних проводов при неотклоненном их положении. Размеры зоны санитарного разрыва представлены в таблице ниже.

**Таблица. Зоны санитарного разрыва для линий электропередач, проходящих по территории муниципального образования.**

Напряжение линий электропередач, кВ	ЗСР, м
до 1	2
1 - 20	10
35	15
110	20

Для благополучного существования и дальнейшего развития всех образований как жилых, так промышленных и коммунально-складских важным является организация СЗЗ с проведением следующих мероприятий:

- инвентаризации жилой застройки, расположенной в санитарно-защитных зонах, с целью определения точного количества жителей, требующих переселения;

- переселения людей, живущих в санитарно-защитных зонах (согласно СанПиН 2.2.1/2.1.1.2555-09, переселение жителей обеспечивают должностные лица соответствующих промышленных объектов и производств) и запрещения дальнейшего развития жилой застройки на данной территории.

- создание инвестиционных промышленных площадок на территории «переносимого» жилищного фонда;

- снижения выбросов вредных веществ в атмосферу посредством:

- а) установки пыле- и газоулавливающего оборудования на предприятиях;

- б) реконструкции и усовершенствования имеющегося оборудования.

Регламенты использования территорий санитарно-защитных зон, определенные СанПиН 2.2.1/2.1.1.2555-09, представлены в таблице.

**Таблица. Регламенты использования территории санитарно-защитных зон.**

Запрещается	Допускается
<ul style="list-style-type: none"> <li>- размещение жилой застройки, включая отдельные жилые дома;</li> <li>- размещение ландшафтно-рекреационных зон, зон отдыха, территорий курортов, санаториев и домов отдыха;</li> <li>- размещение территорий садоводческих товариществ и коттеджной застройки; коллективных или индивидуальных дачных и садово-огородных участков, а также других территорий с нормируемыми показателями качества среды обитания;</li> <li>- размещение спортивных сооружений, детских площадок, образовательных и детских учреждений, лечебно-профилактических и оздоровительных учреждений общего пользования.</li> </ul>	<ul style="list-style-type: none"> <li>- размещение промышленных объектов или производств в границах СЗЗ существующих объектов пищевой и фармацевтической промышленности (профильных, однотипных);</li> <li>- размещение нежилых помещения для дежурного аварийного персонала, помещения для пребывания работающих по вахтовому методу (не более двух недель);</li> <li>- размещение зданий управлений, конструкторских бюро, зданий административного назначения, научно-исследовательских лабораторий;</li> <li>- размещение поликлиник, спортивно-оздоровительных сооружений закрытого типа;</li> <li>- размещение бань, прачечных, объектов торговли и общественного питания, мотелей, гостиницы;</li> <li>- размещение гаражей, площадок и сооружений для</li> </ul>

<b>Запрещается</b>	<b>Допускается</b>
<ul style="list-style-type: none"> <li>- размещение объектов по производству лекарственных веществ, лекарственных средств и (или) лекарственных форм, склады сырья и полупродуктов для фармацевтических предприятий;</li> <li>- размещение объектов пищевых отраслей промышленности, оптовые склады продовольственного сырья и пищевых продуктов, комплексы водопроводных сооружений для подготовки и хранения питьевой воды, которые могут повлиять на качество продукции.</li> </ul>	<ul style="list-style-type: none"> <li>хранения общественного и индивидуального транспорта, пожарных депо, автозаправочных станций, станций технического обслуживания автомобилей;</li> <li>- станции технического обслуживания автомобилей;</li> <li>- размещение местных и транзитных коммуникаций, ЛЭП, электроподстанций, нефте- и газопроводов, артезианских скважин для технического водоснабжения, водоохлаждающих сооружений для подготовки технической воды, канализационных насосных станций, сооружений оборотного водоснабжения.</li> </ul>

Проекты санитарно-защитных зон ни на один из объектов муниципального образования, имеющих класс опасности, не разработаны и не утверждены.

### **3 ОЦЕНКА ВОЗМОЖНОГО ВЛИЯНИЯ ПЛАНИРУЕМЫХ ДЛЯ РАЗМЕЩЕНИЯ ОБЪЕКТОВ МЕСТНОГО ЗНАЧЕНИЯ НА КОМПЛЕКСНОЕ РАЗВИТИЕ.**

Основополагающими для развития территории муниципального образования «Вышнереутчанский сельсовет» являются проектные решения, связанные с выделением в пределах поселения зон, имеющих различное функциональное назначение (см. том 1).

Территориальное планирование влияет на многие важнейшие характеристики, определяющие качество окружающей среды: объекты транспортных коммуникаций, уровни воздействия вредных выбросов на здоровье населения, комфортность мест проживания, инвестиционную привлекательность территории, стоимость недвижимости и другое.

Не менее существенны решения, связанные с развитием транспортной, инженерной и социальной инфраструктур, обеспечивающих комфортность проживания в жилой зоне и возможность ее позитивного преобразования. Мероприятия, связанные с развитием инфраструктур, должны обладать достаточной надежностью, обособленностью и определенностью, предполагать минимум отклонений на последующих стадиях разработки градостроительной документации. Перечень мероприятий по территориальному планированию генерального плана муниципального образования «Вышнереутчанский сельсовет» Медвенского района Курской области с указанием ожидаемых результатов их реализации представлен в следующей таблице.

**Таблица. Проектные предложения генерального плана Вышнереутчанского сельсовета.**

№ п/п	Наименование мероприятия	Единица измерения	Значение	Ожидаемые результаты
<b>I очередь строительства</b>				
<b>Экономика, социальная сфера</b>				
1.	Увеличение объема целевого использования сельскохозяйственных	-	-	экономический рост, увеличение количества



№ п/п	Наименование мероприятия	Единица измерения	Значение	Ожидаемые результаты
	угодий поселения			рабочих мест
2.	Выделение в качестве инвестиционных площадок недействующих, фактически заброшенных территорий промышленных объектов	х	х	
3.	Капитальный ремонт МОБУ «Вышнереутчанская СОШ» и МОКУ «Любачанская СОШ»	объект	2	оптимизация структуры социальной сферы с целью удовлетворения потребностей населения, включая все уровни обслуживания
4.	Строительство теплого туалета в школе с. 1-е Панино	объект	1	
5.	Оборудование компьютерными классами всех школ муниципального образования	х	х	
6.	Организация кружков и секций в зданиях общеобразовательных школ и в сельских домах культуры	х	х	
7.	Строительство ФАП: с. В.Реутец, п. Любач	объект	2	
8.	Организация отделения социально-медицинского обслуживания на дому для граждан пенсионного возраста и инвалидов	объект	1	
9.	Строительство спортивного ядра	объект	1	
10.	Строительство спортивных площадок п.Любач	объект	1	
11.	Проведение капитального ремонта клубов: с. В.Реутец, п.Любач и с.1-й Липовец	объект	3	
12.	Строительство кафе – п. Любач	-	1	
<b>Жилищное строительство</b>				
1.	Индивидуальная застройка с жилыми зданиями на 1 семью, этажностью от 1 до 3 этажей, включая мансардный	1 очередь	181 м <sup>2</sup>	
<b>Транспортная инфраструктура</b>				
1.	Реконструкция и строительство подъездных дорог к населённым пунктам сельсовета	х	х	повышение комфортности проживания
2.	Проведение мероприятий по организации передачи дорог в собственность муниципального образования «Вышнереутчанский сельсовет»	х	х	
3.	Установка технических средств организации движения и информации	х	х	обеспечение транспортной и пешеходной связи на территории нового строительства
4.	Нанесение дорожной разметки, замена поврежденных и установка новых дорожных ограждений, замена поврежденных и установка недостающих дорожных знаков, установка дорожных знаков индивидуального проектирования	х	х	
5.	Реконструкция мостовых сооружений, расположенных на территории муниципального образования	х	х	повышение комфортности проживания

№ п/п	Наименование мероприятия	Единица измерения	Значение	Ожидаемые результаты
6.	Восстановление изношенных верхних слоев дорожных покрытий с обеспечением требуемой ровности и шероховатости на всех асфальтированных улицах сельсовета	км	4,5	
7.	Асфальтирование улиц с грунтовым и/или щебеночным покрытием	км	11	
<b>Инженерное оборудование территории</b>				
1.	Замена/перекладка ветхих водопроводных сетей с износом 80-95% с заменой трубопроводов на полиэтиленовые	км	10	повышение комфортности проживания
2.	Прокладка уличного водопровода на новых территориях жилой и общественно-деловой застройки	х	х	
3.	Обеспечение территорий населенных пунктов резервной емкостью для целей противопожарной безопасности: 75 м <sup>3</sup>	объект	5	
4.	Оборудование выгребными ямами всего жилищного фонда и учреждений социально-культурного и бытового назначения населенных пунктов сельсовета с организацией вывоза стоков на сливную областную станцию канализационных очистных сооружений	х	х	
5.	100% переход отопления объектов социально-культурного назначения и жилой застройки с угля на природный газ	х	х	
6.	Подключение к системе газоснабжения существующей жилой застройки	х	х	
7.	Замена ветхих участков линий электропередач, модернизация объектов системы электроснабжения	х	х	
8.	Подключение к системе электроснабжения поселений запланированных на I очередь строительства объектов жилой и общественно-деловой застройки	х	х	
<b>Санитарная очистка территории</b>				
1.	Выявление всех несанкционированных свалок и их рекультивация	I очередь	х	повышение комфортности проживания, улучшение экологического состояния поселения
2.	Разработка схемы санитарной очистки территории с применением мусорных контейнеров	I очередь	х	
3.	Организация регулярного сбора ТБО у населения, оборудование контейнерных площадок, установка 15 контейнеров	I очередь	х	
<b>Охрана окружающей среды, развитие объектов системы рекреации</b>				
1.	Выявление и ликвидация всех несанкционированных свалок с последующей рекультивацией земель	х	-	улучшение экологического состояния поселения
2.	Разработка схемы обращения с отходами	х	-	
3.	Улучшение качества дорожных покрытий	х	-	повышение комфортности проживания, улучшение экологического состояния поселения

№ п/п	Наименование мероприятия	Единица измерения	Значение	Ожидаемые результаты
4.	Организация санитарно-защитных зон, зон санитарного разрыва и охранных зон для вновь создаваемых, реконструируемых и существующих объектов капитального строительства с различными нормативами воздействия на окружающую среду	х	-	улучшение экологического состояния поселения
<b>Расчетный срок</b>				
<b>Экономика, социальная сфера</b>				
1.	Производить реконструкцию объектов культуры по мере их обветшания.	х	х	оптимизация структуры социальной сферы с целью удовлетворения потребностей населения, включая все уровни обслуживания
2.	Всесторонняя подготовка учащихся и развитие профильного обучения в старших классах	х	х	
3.	Реструктуризация сети образовательных учреждений Вышнереутчанского сельсовета с учетом демографических факторов и изменений в системе расселения	объект	2	
4.	Проведение текущего ремонта в зданиях образовательных учреждений	объект	2	
5.	Создание гибких форм дошкольного, дополнительного, начального профессионального образования в сельсовете на базе сельских социокультурных образовательных комплексов, развитие центров довузовской подготовки обучающихся	х	х	
6.	Стимулирование привлечения инвестиций частных и некоммерческих структур в развитие образования на селе	х	х	
7.	Более полное удовлетворение потребностей образовательных учреждений в квалифицированных кадрах	х	х	
8.	Проведение текущего ремонта зданий объектов здравоохранения	объект	2	
9.	Проведение текущих ремонтов всех спортивных объектов муниципального образования, как плоскостных сооружений, так и спортивных залов	х	х	
10.	Строительство спортивного ядра в п. Любач	объект	1	
11.	Проведение текущего ремонта всех учреждения культуры сельсовета	объект	2	
12.	Строительство кафе – п. Любач	объект	3	
13.	Строительство здания администрации Вышнереутчанского сельсовета	объект	1	
<b>Жилищное строительство</b>				
1.	Индивидуальная застройка с жилыми зданиями на 1 семью, этажностью от 1	расчетный срок	х	

№ п/п	Наименование мероприятия	Единица измерения	Значение	Ожидаемые результаты
	до 3 этажей, включая мансардный			
<b>Инженерное оборудование и инженерная подготовка территории</b>				
1.	Замена/перекладка ветхих водопроводных сетей с износом 80-95% с заменой трубопроводов на полиэтиленовые	км	10	повышение комфортности проживания
2.	Подключение к системе электроснабжения запланированных на расчетный срок объектов жилой и общественно-деловой застройки	расчетный срок	х	
3.	Подключение к системе газоснабжения поселения запланированных на расчетный срок объектов жилой и общественно-деловой застройки	расчетный срок	х	
4.	Обеспечение населения телефонной связью	номеров	559	
5.	Переход на цифровые АТС, обновление технической базы	расчетный срок	х	
6.	Проведение мероприятий по организации качественной мобильной связи покрытия территории сельсовета	расчетный срок	х	
7.	Установка таксофонов	расчетный срок	6 шт.	
8.	Подготовка сети телевизионного вещания к переходу на цифровое вещание	расчетный срок	х	
9.	Проведение интернета к общественно-деловой застройке и к индивидуальным домовладениям	расчетный срок	х	
10.	Прокладка дополнительных слаботочных сетей к местам застройки жилищного фонда	расчетный срок	х	
11.	Проведение мероприятий по инженерной подготовке территории	расчетный срок	х	инженерная подготовка и благоустройство территории

Исполнение мероприятий будет способствовать созданию предпосылок для динамичного наращивания инвестиционно-финансового потенциала Вышнереутчанского сельсовета – основы его дальнейшего развития. Особое внимание будет уделяться реализации высокоэффективных инвестиционных проектов со сроком окупаемости до трех лет, ориентированных на скорейшее решение основных задач программы и обеспечивающих уже на начальном этапе их реализации поступление дополнительных средств в местный и областной бюджет, создание новых рабочих мест.

**4 МЕРОПРИЯТИЯ, УТВЕРЖДЕННЫЕ ДОКУМЕНТОМ  
ТЕРРИТОРИАЛЬНОГО ПЛАНИРОВАНИЯ МЕДВЕНСКОГО  
МУНИЦИПАЛЬНОГО РАЙОНА И ТЕРРИТОРИАЛЬНОГО ПЛАНИРОВАНИЯ  
КУРСКОЙ ОБЛАСТИ.**

Схемой территориального планирования Курской области и Медвенского муниципального района Курской области запланированы следующие мероприятия, касающиеся муниципального образования «Вышнереутчанский сельсовет»:

### **Предложения в сфере образования:**

- проведение текущих ремонтов всех спортивных объектов муниципального образования, как плоскостных сооружений, так и спортивных залов;
- строительство спортивной площадки в п.Любач.

Осложняющим реализацию схемы негативным последствием является высвобождение кадров школ. Необходимо способствовать трудоустройству увольняемых работников (трудоспособного возраста) либо в других школах района, либо в других организациях.

Сложным моментом является обеспечение системы образования кадрами, в особенности отдельных наименее популярных специальностей. В перспективе учителя музыки, рисования и других подобных предметов, а также из базовых школ могут работать в нескольких школах, регулярно приезжая в другие школы района. Это позволит сократить общие расходы системы образования и обеспечить получение качественных услуг по этим специальностям.

Дошкольное образование должно развиваться в рамках гибкой системы «детский сад-школа». В настоящее время потребность в дошкольных учреждениях остро стоит в ряде населенных пунктов, однако через несколько лет количество детей вновь сократится (об этом свидетельствуют демографические тенденции) и содержание этих фондов станет неэффективным. В то же время трансформация части школьных помещений под детский сад и в дальнейшем их возвращение в процесс школьного обучения (после перехода детей в школьный возраст) позволит обеспечить все возрастные группы детей образовательными услугами.

### **Предложения в сфере агропромышленного комплекса.**

Первая очередь. Привлечение инвесторов для строительства сельскохозяйственных предприятий в с. В.Реутец, п. Реутчанский, п.Любач, с.Гахово, с.1-й Липовец;

Для поддержания личных подсобных хозяйств важно обеспечение транспортной доступности ко всем населённым пунктам района, а также развитие заготовительной сети.

Вместе с тем, наиболее благоприятны перспективы комплексного развития промышленности села В. Реутец как центра, расположенного между существующих и проектируемых транспортно-коммуникационных коридоров развития.

### **Предложения по транспортной инфраструктуре.**

Основные принципы развития транспортного комплекса Курского района включают в себя две основные составляющие: улучшение качества существующих и строительство новых дорог, а также мероприятия по приведению в нормативное состояние сельских автомобильных дорог района для принятия их в сеть дорог общего

пользования.

Первая очередь строительства:

- строительство новых автомобильных дорог протяженностью;
- восстановление изношенных верхних слоев дорожных покрытий с обеспечением требуемой ровности и шероховатости на всех асфальтированных улицах сельсовета (около 4,5 км);
- асфальтирование порядка 20 км улиц с грунтовым и/или щебеночным покрытием;
- при организации новой жилой застройки предусмотреть строительство улично-дорожной сети (новых улиц, переулков). Доля улиц и проездов от общего количества комплексной жилой застройки должна составлять 5–7%.

Данные мероприятия по улучшению транспортной сети района обеспечат более эффективное транспортное сообщение.

#### **Предложения по инженерной инфраструктуре:**

Первая очередь строительства:

- паспортизация, лицензирование и ремонт водозаборных сетей населенных пунктов;
- строительство локальных водопроводов, водозаборных скважин, реконструкция и ремонт действующих водопроводов и скважин в населенных пунктах;
- предусмотреть из неканализованной застройки, оборудованной выгребами, вывоз стоков на специально оборудованные сооружения – сливные станции, которые, как правило, размещаются вблизи очистных сооружений, на главном подводящем коллекторе. Для навозной жижи устраиваются непроницаемые для грунтовых и поверхностных вод бетонные сборники, далее жижа компостируется и используется в качестве удобрения;
- 100% газификация населенных пунктов;
- реконструкция объектов электроснабжения муниципального образования.

Расчетный срок:

- реконструкция объектов инженерной инфраструктуры муниципального образования.

#### **Предложения по жилищному строительству:**

Расчетный срок:

- реконструкция жилищного фонда, находящегося в неудовлетворительном состоянии.

**5 ПЕРЕЧЕНЬ ЗЕМЕЛЬНЫХ УЧАСТКОВ, КОТОРЫЕ ВКЛЮЧАЮТСЯ В ГРАНИЦЫ НАСЕЛЁННЫХ ПУНКТОВ И ПРЕДЛОЖЕНИЯ ПО ИЗМЕНЕНИЮ ГРАНИЦ МУНИЦИПАЛЬНОГО ОБРАЗОВАНИЯ И БАЛАНСА ЗЕМЕЛЬ В ПРЕДЕЛАХ ПЕРСПЕКТИВНОЙ ГРАНИЦЫ МУНИЦИПАЛЬНОГО ОБРАЗОВАНИЯ.**

**Баланс земель**

Данные о распределении территории сельсовета по категориям использования земель на 01.01.2020 г. представлены в таблице.

**Таблица - Баланс земель на 01.01.2020 г.**

<b>№ п/п</b>	<b>Категории использования земель</b>	<b>Площадь, га</b>
1	Земли населенных пунктов	2528,1
2	Земли сельскохозяйственного назначения	13928
3	Земли промышленности, энергетики, транспорта, связи, радиовещания, телевидения, информатики, земли для обеспечения космической деятельности, земли обороны, безопасности и земли иного специального назначения	58,5
4	Земли особо охраняемых территорий и объектов	
5	Земли лесного фонда	731,4
6	Земли водного фонда	104,0
7	Земли запаса	
<b>Итого земель поселения</b>		<b>17350</b>

Общая площадь земель в границах муниципального образования составляет 17350га. Наибольший удельный вес в структуре земельного фонда занимают земли сельскохозяйственного назначения (80%) и земли населенных пунктов (14 %).

В пределах населенных пунктов поселения наиболее значимые виды использования – это земли жилой застройки (60%) земли природно-ландшафтных территорий (40%).

Основой хозяйственной деятельности в рассматриваемой сельской местности являются земельные ресурсы. Структура земельного фонда – это:

- преимущественно земли сельскохозяйственного назначения: пашня и пастбища;
- земли природного комплекса, представленные значительными массивами государственного лесного фонда (ГЛФ), лесополос, лесов иного назначения;
- земли населённых пунктов (малоэтажная застройка и индивидуальное жилищное строительство);
- земли инженерной и транспортной инфраструктуры.

Общая земельная площадь сельсовета в границах плана составляет 17350,0 га.

Таблица - Техничко-экономические показатели по Вышнереутчанскому сельсовету

№ п/п	Наименование показателя	Единица измерения	Современное состояние	Планируемая	Общая на расчетный срок
I	ТЕРРИТОРИЯ				
1	Общая площадь земель в границах муниципального образования	га/тыс. км <sup>2</sup>	17350га/ 173,5 км <sup>2</sup>		17350га/ 173,5 км <sup>2</sup>
2	Общая площадь земель в границах населенных пунктов (по каждому населенному пункту)	га /тыс. км <sup>2</sup>	2528,1		2528,1
1	с. Верхний Реутец	га	657,6		657,6
2	х. Горки	га	72,8		72,8
3	х. Загорьевский	га	14,7		14,7
4	х. Замаленький	га	8,0		8,0
5	х. Ивановка	га	53,0		53,0
6	х. Карташовка	га	26,8		26,8
7	х. Птица	га	3,0		3,0
8	п. Реутчанский	га	129		129
9	п. Любач	га	97,1		97,1
10	с. Ванино	га	48,3		48,3
11	с. Гахово	га	372,3		372,3
12	д. Гольевка	га	40,6		40,6
13	х. Звягинцево	га	52,5		52,5
14	д. Корневка	га	28,0		28,0
15	х. Кофановка	га	100,0		100,0
16	х. Красный Май	га	9,8		9,8
17	х. Курасы	га	97,0		97,0
18	с. 1-й Липовец	га	343,2		343,2
19	д. 2-й Липовец	га	12,7		12,7
20	д. Мерцаловка	га	84,0		84,0
21	х. Покровский	га	26,5		26,5
22	х. Поляна	га	68,0		68,0
23	х. Пустое	га	30,7		30,7
24	х. Рожновка	га	24,0		24,0
25	д. Рязанцевка	га	30,1		30,1
26	х. Средний	га	7,0		7,0
27	с. Степь	га	23,6		23,6
28	х. Степь	га	26,6		26,6
29	х. Степь-Хмелевое	га	2,9		2,9
30	д. Широкое	га	38,3		38,3
3	Общая площадь земель в границах застройки (жилая зона) (по муниципальному образованию и по каждому населенному пункту) в том числе:	га	834,7		834,7
1	с. Верхний Реутец	га	268,4		268,4
2	х. Горки	га	32,3		32,3
3	х. Загорьевский	га	7,0		7,0
4	х. Замаленький	га	2,7		2,7



5	х. Ивановка	га	10,8		10,8
6	х. Карташовка	га	9,7		9,7
7	х. Птица	га	2,7		2,7
8	п. Реутчанский	га	34,3		34,3
9	п. Любач	га	38,2		38,2
10	с. Ванино	га	15,7		15,7
11	с. Гахово	га	147,1		147,1
12	д. Гольевка	га	1,4		1,4
13	х. Звягинцево	га	9,5		9,5
14	д. Корневка	га	12,4		12,4
15	х. Кофановка	га	27,7		27,7
16	х. Красный Май	га	2,6		2,6
17	х. Курасы	га	17,5		17,5
18	с. 1-й Липовец	га	101,7		101,7
19	д. 2-й Липовец	га	11,5		11,5
20	д. Мерцаловка	га	16,6		16,6
21	х. Покровский	га	5,6		5,6
22	х. Поляна	га	6,8		6,8
23	х. Пустое	га	9,3		9,3
24	х. Рожновка	га	4,8		4,8
25	д. Рязанцевка	га	10,6		10,6
26	х. Средний	га	4,6		4,6
27	с. Степь	га	6,2		6,2
28	х. Степь	га	6,6		6,6
29	х. Степь-Хмелевое	га	2,9		2,9
30	д. Широкое	га	7,5		7,5
3.1	Жилая зона в том числе:	га	834,7		834,7
	Зона жилой застройки малой этажности (индивидуальное жилищное строительство)Ж1	га	833,4	-	833,4
	Зона жилой застройки средней этажности Ж2	га	1,3		1,3
3.2	Зона размещения объектов многофункционального общественно-делового, коммерческого, социального и коммунально-бытового назначения. (О1)	га	19,2	-	19,2
3.3	Зона объектов инженерной инфраструктуры (ИТ2)	га	7,9	-	7,9
3.4	Зона транспортной инфраструктуры в том числе:	га	93,9	-	93,9
	Зона транспортной инфраструктуры (ИТ3)	га	39,0	-	39,0
	Зона улично-дорожной сети (ИТ1)	га	54,9	-	54,9
3.5	Рекреационные зоны в том числе:	га	884,9	-	884,9
	Зона зеленых насаждений ГЛФ (Р2)	га	731,4	-	731,4
	Зона зеленых насаждений	га	153,5	-	153,5

	общего пользования (РЗ)				
3.6	Зона сельскохозяйственного назначения в том числе:	га	15372,2	-	15372,2
	Зона занятая с/х угодьями (СХ1)	га	12550	-	12550
	Зона, занятая объектами сельскохозяйственного назначения (СХ2)	га	115,6		115,6
	Зона природно- ландшафтной территории, в соответствии с местными условиями (территория общего пользования ) (СХ3)	га	2364,5	-	2364,5
	Зона сельскохозяйственного использования (СХ4)	га	342,1	-	342,1
3.78	Зона специального назначения в том числе:	га	11,6	-	11,6
	Зона кладбищ (С1)	га	11,4	-	11,4
	Зона складирования и захоронения отходов (скотомогильники)(С2)	га	0,2	-	0,2
3.8	Зона акваторий Р1	га	104,0	-	104,0

Генеральным планом на I очередь предусмотрены мероприятия по изменению границ всех населенных пунктов, входящих в состав Вышнереутчанского сельсовета, в соответствии с заявлениями граждан, планируется изменение баланса земель, с переводом земель из одной категории в другую. Однако в случае перевода земель из одной категории в другую, то данная процедура должна осуществляться по следующему алгоритму. В соответствии с Федеральным законом от 21.12.2004 г. №172-ФЗ «О переводе земель или земельных участков из одной категории в другую» и статьей 8 Земельного кодекса Российской Федерации перевод земель иных категорий в земли населенных пунктов осуществляется путем изменения границ населенного пункта. Статьей 84 Земельного кодекса Российской Федерации изменение границ населенных пунктов выполняется либо проектом генерального плана, либо внесением изменений в генеральный план поселения, куда входит такой населенный пункт. В силу статьи 23 Градостроительного кодекса РФ подготовка генерального плана и внесение в генеральный план изменений в части установления или изменения границы населенного пункта также могут осуществляться применительно к отдельным населенным пунктам, входящим в состав поселения. Согласно п. 11 Постановления Правительства РФ от 18.08.2008 №618 «Об информационном взаимодействии при ведении государственного кадастра недвижимости» орган местного самоуправления представляет в орган кадастрового учета следующие документы: Выписку из утвержденного генерального плана, содержащую текстовое и графическое описание местоположения границы населенного пункта и

перечень координат характерных точек границы населенного пункта либо устанавливаемых или изменяемых участков границы населенного пункта в установленной системе координат.

### СПИСОК ЛИТЕРАТУРЫ

1. Конституция Российской Федерации от 12 декабря 1993 г.;
2. Градостроительный кодекс Российской Федерации от 29 декабря 2004 г. № 190-ФЗ;
3. Земельный кодекс Российской Федерации от 25 октября 2001 г. № 136-ФЗ;
4. Жилищный кодекс Российской Федерации от 29 декабря 2004 г. № 188-ФЗ;
5. Водный кодекс Российской Федерации от 3 июня 2006 г. № 74-ФЗ;
6. Лесной кодекс Российской Федерации от 4 декабря 2006 г. № 200-ФЗ;
7. Воздушный кодекс Российской Федерации от 19 марта 1997 г. № 60-ФЗ;
8. Закон Российской Федерации от 21 февраля 1992 г. № 2395-1 «О недрах»;
9. Закон Российской Федерации от 01 апреля 1993 г. № 4730-1 (ред. 14.07.2008г.) «О государственной границе Российской Федерации»;
10. Федеральный закон от 25 октября 2001 г. № 137-ФЗ «О введении в действие Земельного кодекса Российской Федерации»;
11. Федеральный закон от 21 декабря 1994 г. № 68-ФЗ «О защите населения и территорий от чрезвычайных ситуаций природного и техногенного характера»;
12. Федеральный закон от 21 декабря 1994 г. № 69-ФЗ «О пожарной безопасности»;
13. Федеральный закон от 12 февраля 1998 г. №28-ФЗ «О гражданской обороне»;
14. Федеральный закон от 15 февраля 1995 г. № 33-ФЗ «Об особо охраняемых природных территориях»;
15. Федеральный закон от 17 ноября 1995 г. № 169-ФЗ «Об архитектурной деятельности в Российской Федерации»;
16. Федеральный закон от 23 ноября 1995 г. № 174-ФЗ «Об экологической экспертизе»;
17. Федеральный закон от 10 января 2002 г. № 7-ФЗ «Об охране окружающей среды»;
18. Федеральный закон от 25 июня 2002 г. № 73-ФЗ «Об объектах культурного наследия (памятниках истории и культуры) народов Российской Федерации»;
19. Федеральный закон от 8 ноября 2007 г. № 257-ФЗ «об автомобильных дорогах и о дорожной деятельности в российской федерации и о внесении изменений в отдельные законодательные акты российской федерации»;
20. Постановление Правительства Российской Федерации от 26 сентября 1997 г. № 1223 «Об утверждении Положения об определении размеров и установлении границ

- земельных участков в кондоминиумах»;
21. Постановление Правительства Российской Федерации от 2 сентября 2009 № 717 «О нормах отвода земель для размещения автомобильных дорог и (или) объектов дорожного сервиса»;
  22. Постановление Правительства РФ от 26 ноября 2007 г. №804 «Об утверждении Положения о гражданской обороне в Российской Федерации»;
  23. Приказ МЧС РФ от 14 ноября 2008 г. №687 «Об утверждении Положения об организации и ведении гражданской обороны в муниципальных образованиях и организациях» (зарегистрирован в Минюсте РФ 26 ноября 2008 года, регистрационный №12740);
  24. Приказ Министерства культуры СССР от 13 мая 1986 г. № 203 «Об утверждении «Инструкции о порядке учета, обеспечения сохранности, содержания, использования и реставрации недвижимых памятников истории и культуры»;
  25. Приказ Министерства культуры СССР от 24 января 1986 г. № 33 «Об утверждении «Инструкции по организации зон охраны недвижимых памятников истории и культуры СССР»;
  26. Закон Курской области от 31.10.2006 № 76-ЗКО (ред. от 17.08.2009) «О градостроительной деятельности в Курской области» (принят Курской областной Думой 24.10.2006);
  27. Закон Курской области от 05.12.2005 № 80-ЗКО (ред. от 03.05.2006) «Об административно-территориальном устройстве Курской области» (принят Курской областной Думой 24.11.2005);
  28. Постановление Правительства Курской области от 21.11.2005 № 162 (ред. от 13.11.2010) «О реализации на территории Курской области положений Федерального закона «О переводе земель или земельных участков из одной категории в другую» (вместе с «Порядком принятия Правительством Курской области акта о переводе земель или земельных участков в составе таких земель из одной категории в другую на территории Курской области»);
  29. Закон Курской области от 01.03.2004 № 3-ЗКО (ред. от 17.08.2009) «Об охране окружающей среды на территории Курской области» (принят Курской областной Думой 19.02.2004);
  30. Закон Курской области от 29.12.2005 № 120-ЗКО (ред. от 17.08.2009) «Об объектах культурного наследия Курской области» (принят Курской областной Думой 22.12.2005);
  31. Постановление Администрации Курской области от 24.08.2010 № 363-па (ред. от

- 30.11.2011) «Об утверждении областной целевой программы «Культура Курской области на 2011 - 2015 годы» (с изм. и доп., вступающими в силу с 01.01.2012);
32. Постановление Администрации Курской области от 11.10.2010 № 464-па (ред. от 20.10.2011) "Об утверждении областной целевой программы «Развитие образования Курской области на 2011 - 2020 годы»;
33. Постановление Администрации Курской области от 18.02.2011 № 65-па (ред. от 30.11.2011) «Об утверждении областной целевой программы «Жилище» на 2011 - 2015 годы» (вместе с «Подпрограммой «Государственная поддержка молодых семей в улучшении жилищных условий на территории Курской области» на 2011 - 2015 годы», «Подпрограммой «Переселение граждан в Курской области из непригодного для проживания жилищного фонда» на 2011 - 2015 годы», «Подпрограммой «Развитие системы ипотечного жилищного кредитования в Курской области» на 2012 - 2015 годы», «Подпрограммой «Модернизация объектов коммунальной инфраструктуры Курской области» на 2011 - 2015 годы», «Подпрограммой "Комплексное освоение и развитие территорий в целях жилищного строительства в Курской области» на 2011 - 2015 годы»);
34. Постановление Администрации Курской области от 19.10.2011 № 500-па (ред. от 19.12.2011) «Об утверждении областной целевой программы «Модернизация сети автомобильных дорог Курской области (2012 - 2020 годы)»;
35. Постановление Администрации Курской области от 03.11.2010 № 528-па (ред. от 30.11.2011) «Об утверждении областной целевой программы «Развитие физической культуры и спорта в Курской области на 2011 - 2015 годы»;
36. Постановление Администрации Курской области от 05.10.2011 № 488-па «Об утверждении областной целевой программы «Развитие малого и среднего предпринимательства в Курской области на 2012 - 2015 годы»;
37. Закон Курской области от 28.02.2011 № 15-ЗКО «О Программе социально-экономического развития Курской области на 2011 - 2015 годы» (принят Курской областной Думой 24.02.2011);
38. Постановление Администрации Курской области от 18.12.2009 № 445 (ред. от 30.11.2011) «Об утверждении областной целевой программы «Развитие пассажирских перевозок в Курской области в 2010 - 2012 годах»;
39. Постановление Администрации Курской области от 18.09.2009 № 310 (ред. от 19.10.2011) «Об областной целевой программе «Пожарная безопасность и защита населения Курской области на 2010 - 2012 годы»;
40. СП 42.13330.2011 «Градостроительство. Планировка и застройка городских и

- сельских поселений»;
41. СНиП 11-04-2003 «Инструкция о порядке разработки, согласования, экспертизы и утверждения градостроительной документации»;
  42. СНиП 23-01-99\* «Строительная климатология»;
  43. СНиП 2.04.02-84\* «Водоснабжение. Наружные сети и сооружения»;
  44. СНиП 2.04.03.85 «Канализация. Наружные сети и сооружения»;
  45. СНиП 2.04.07-86 «Тепловые сети»;
  46. СНиП 42-01-2002 «Газораспределительные системы»;
  47. СНиП II-12-77 «Защита от шума»;
  48. СНиП 14-01-96 «Основные положения создания и ведения градостроительного кадастра Российской Федерации»;
  49. СанПиН 2.2.1/2.1.1.2555-09 «Санитарно-защитные зоны и санитарная классификация предприятий, сооружений и иных объектов»;
  50. СанПиН 2.2.1/2.1.1.1200-03 «Санитарно-защитные зоны и санитарная классификация предприятий, сооружений и иных объектов. Санитарно-эпидемиологические правила и нормативы»;
  51. СанПиН 2.1.4.1110-02 «Зоны санитарной охраны источников водоснабжения и водопроводов питьевого назначения»;
  52. СанПиН 2971-84 «Санитарные нормы и правила защиты населения от воздействия электрического поля, создаваемого воздушными линиями электропередачи переменного тока промышленной частоты»;
  53. СП 11-106-97\* «Порядок разработки, согласования, утверждения и состав проектно-планировочной документации на застройку территорий садоводческих (дачных) объединений граждан»;
  54. СП 11-112-2001 «Порядок разработки и состав раздела «Инженерно-технические мероприятия гражданской обороны. Мероприятия по предупреждению чрезвычайных ситуаций» градостроительной документации для территорий городских и сельских поселений, других муниципальных образований»;
  55. РД 153-34.0-03.150-00 «Межотраслевые правила по охране труда (правила безопасности) при эксплуатации электроустановок»;
  56. МДС 30-1.99 «Методические рекомендации по разработке схем зонирования территории городов»;
  57. Методические рекомендации по разработке проектов генеральных планов поселений и городских округов. Утверждены Приказом Министерства регионального развития Российской Федерации от 13 ноября 2010 г. №492;

58. Инструкция по организации зон охраны недвижимых памятников истории и культуры СССР. Утверждена приказом Министерства культуры СССР от 24.01.86 № 33;
59. Пособие к СНиП 11-01-95 по разработке раздела проектной документации «Охрана окружающей среды». ГП «Центринвестпроект», 2000 г.;
60. Правила охраны поверхностных вод от загрязнения сточными водами. Утв. Минводхозом СССР, Минздравом СССР, Минрыбхозом СССР 16 мая 1974 г.;
61. Схема территориального планирования Курской области;
62. Программа социально-экономического развития Курской области;
63. Сводный статистический ежегодник Курской области. 2019г. Курск, 2019;
64. Региональные нормативы градостроительного проектирования Курской области. Утверждены постановлением Администрации Курской области;
65. Материалы ГУ МЧС России по Курской области. – 2019 г.;
66. Интернет-сайты:
  - <http://adm.rkursk.ru/>;
  - <http://www.minregion.ru/>;
  - <http://rkursk.ru/>;
  - <http://fgis.minregion.ru/>.